

UCHWAŁA NR ..XXIX./166/09
RADY GMINY CEWICE
z dnia 28 maja 2009 roku

w sprawie zmiany Uchwały nr XXVII/154/09 Rady Gminy Cewice z dnia 26 marca 2009 roku w sprawie zatwierdzenia Planu Odnowy Miejscowości Maszewo Lęborskie.

Na podstawie art. 18 ust. 1 i ust. 2 pkt 6 ustawy z dnia 8 marca 1990 roku o samorządzie gminnym (Dz. U. z 2001 r. nr 142, poz. 1591 z późn. zmianami)

Rada Gminy Cewice uchwala, co następuje:

§ 1

W Uchwale nr XXVII/154/09 Rady Gminy Cewice z dnia 26 marca 2009 roku w sprawie zatwierdzenia Planu Odnowy Miejscowości Maszewo Lęborskie dokonuje się następujących zmian:

1. Załącznik do Uchwały nr XXVII/154/09 Rady Gminy Cewice z dnia 26 marca 2009 roku w sprawie zatwierdzenia Planu Odnowy Miejscowości Maszewo Lęborskie otrzymuje brzmienie zgodne z załącznikiem do niniejszej uchwały.

§ 2

Wykonanie uchwały powierza się Wójtowi Gminy.

§ 3

Uchwała wchodzi w życie z dniem podjęcia.

Załącznik do Uchwały nr *XXIX/166/09*
Rady Gminy Cewice z dnia *28 maja* 2009 r.

Plan Odnowy Miejscowości Maszewo Lęborskie na lata 2009-2016



Maszewo Lęborskie marzec 2009r.

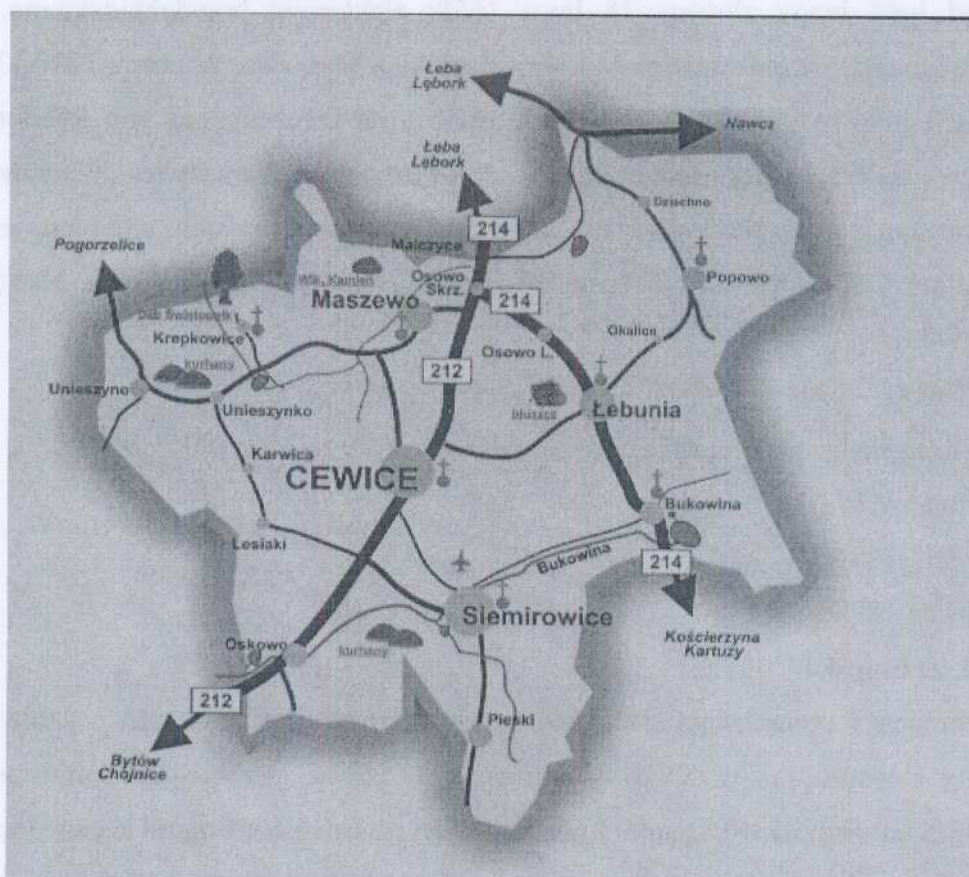
SPIS TREŚCI

- I Charakterystyka Miejscowości Maszewo Lęborskie**
- II Inwentaryzacja zasobów służących odnowie miejscowości Maszewo Lęborskie**
- III Ocena mocnych i słabych stron miejscowości Maszewo Lęborskie**
- IV Przedsięwzięcia planowane do realizacji w Miejscowości Maszewo Lęborskie**
Charakterystyka przedsięwzięcia planowanego do współfinansowania ze
środków Europejskiego Funduszu Rolnego na Rzecz Rozwoju Obszarów
- V Wiejskich w ramach Programu Rozwoju Obszarów Wiejskich na lata 2007-**
2013.
- VI Szczegółowy opis przedsięwzięcia**
Kosztorys przedsięwzięcia planowanego do współfinansowania ze środków
- VII Europejskiego Funduszu Rolnego na Rzecz Rozwoju Obszarów Wiejskich w**
ramach PROW w 2009 roku.
- VIII Harmonogram planowanego przedsięwzięcia**

I. Charakterystyka Miejscowości Maszewo Łęborskie

Gmina Cewice położona jest w południowej części Powiatu Łęborskiego w Województwie Pomorskim. Jej powierzchnia wynosi 187,86 km². Graniczy od północy z Gminą Nowa Wieś Łęborska (powiat łęborski), od zachodu z Gminą Potęgowo (powiat słupski), od południa z Gminą Czarna Dąbrówka (powiat bytowski), od północnego-wschodu z gminą Sierakowice (powiat kartuski), a od wschodu z gminami Linia i Łęczyce (powiat wejherowski). Położenie miejscowości, ciekawszych miejsc i niektórych pomników przyrody oraz możliwości komunikacyjne na terenie Gminy Cewice przedstawia rysunek nr 1.

Rys. nr 1. Mapa Gminy Cewice



Sołectwo Maszewo obejmuje swym zasięgiem obszar czterech miejscowości – Maszewo Łęborskie (Maszewo), Krepkowice, Krepkowo i Roztopczyn. Największa z tych miejscowości – Maszewo Łęborskie, w którym realizowany będzie projekt przedstawiany do dofinansowania w obecnym okresie programowania, położona jest w odległości około 5 km na północ od siedziby gminy – Cewic i w odległości około 2 km od dróg wojewódzkich nr 212 Chojnice-Osowo Łęborskie oraz od drogi nr 214 Kościerzyna – Warlubie - Łeba. Takie

położenie miejscowości na terenie gminy zapewnia dobre połączenie komunikacyjne nie tylko z Cewicami - głównym ośrodkiem kulturalno-oświatowym gminy, lecz także z odległym około 10 km powiatowym miastem Lęborkiem, odległymi o około 20 km Sierakowicami oraz położonym w odległości około 60 km dużym ośrodkiem kulturalno-przemysłowym Trójmiastem.

Maszewo należy do najstarszych miejscowości w okolicach Cewic. Wieś nasza istniała już w czasach przedkrzyżackich, chociaż najstarsza zachowana notatka pochodzi z aktu nadania wsi wystawionego 1360r. Maszewo jako własność rycerska wymienione jest też w rejestrze danin z roku 1400 r. Najstarszą wzmiankowaną rodziną, której posiadłością było Maszewo był ród Grzelów (Grelow, Grela, Grella) Grzelowie wymienieni są jako posiadacze Maszewa od 1449 do 1780r oraz w 1804r. Ważnym faktem historycznym w dziejach Maszewa był hołd lenny złożony 18 lipca 1658r elektorowi brandenburskiemu. Obok Grzelów hołd złożyła również rodzina Mikołaja Rostaka z Maszewa. W latach 1737-1741 ród Grzelów stracił połowę swych udziałów w Maszewie na rzecz majora von Rendorfa. Od 1784r Maszewo stało się własnością hrabiego Adolfa Bogumiła Warszowica (Warsowitz). W 1784r zanotowano, iż w Maszewie był jeden młyn wodny, dwóch chłopów, czterech zagrodników oraz jeden folwark – razem osiemnaście domów mieszkalnych. Następnymi właścicielami byli:

- Adam von Bohna – 1804 r.
- von Rahmell (Rębielewski) – 1828r.
- kupiec Hartman -1894r.
- Herman Czech -1894r.
- Ryszard Mayne 1899r.
- Karol Frank ze Słupska.

Rozwinięcie i utwardzenie sieci dróg sprzyjało rozwojowi połączeń pocztowych na terenie gminy Cewice. Już w XVIII wieku przez Maszewo przebiegała berlińska droga pocztowa, która prowadziła w kierunku Lęborka i dalej do Gdańska. Ostatni konny pocztylion wyruszył w drogę 31 sierpnia 1902 r z chwilą ukończenia budowy szlaku kolejowego z Lęborka do Bytowa, który przebiegał również przez Maszewo. W 1905r całe Maszewo wykupił radca komercyjny i przemysłowiec Karol Sinner z Karlsruhe, który to tutaj właśnie założył wytwórnię prasowanych drożdży. Była ona na owe czasy nowoczesną fabryką, która posiadała własną elektrownię, ujęcie wodne siłownię parową oraz wewnętrzną kolejkę linową. Poza drożdżami produkowano również spirytus, konfitury marmolady oraz konserwy

owocowe i warzywne. Trunki z Maszewa przed wojną cieszyły się dużym uznaniem w całych Niemczech. Fabryka była miejscem pracy dla wielu mieszkańców Maszewa i gminy.

II Wojna Światowa oszczędziła fabrykę „Sinner” oraz samą miejscowość. W kwietniu 1945r fabrykę przejęło Ministerstwo Skarbu Państwa, jednakże nadal stanowiła ona jedno z największych w Gminie Cewice miejsc zatrudnień dla mieszkańców gminy. W 2002 roku fabrykę przejęła firma Lessafre bio Corporation parająca się produkcją drożdży, a następnie w 2006 roku Firma Madra, która już od ponad roku funkcjonuje jako Kaszubska Wytwórnia Drożdży Madra, dostarczając na nasz rynek przepysznych słodkości.

Odpowiedni rozwój edukacyjny dzieci w miejscowości Maszewo zapewniło otwarcie w 1947 roku Szkoły Podstawowej w Maszewie, noszącej dziś imię Polskich Olimpijczyków. Pierwotnie siedziba szkoły mieściła się przy ulicy Fabrycznej. Następnie została wybudowana nowa szkoła, która istnieje do dzisiaj przy ul. Szkolnej 5. Ponadto przy szkole zlokalizowana jest także filia gminnej biblioteki publicznej, z której mogą korzystać wszyscy mieszkańcy miejscowości.

Obecnie miejscowość Maszewo zamieszkiwane jest przez około 796 mieszkańców. Spośród innych miejscowości gminnych wyróżnia ją sposób zabudowy, który najprościej określić można jako zabudowa uliczna zwarta z niewielkim udziałem zabudowy luźnej. Zabudowania zlokalizowane są przy głównych ciągach komunikacyjnych przebiegających przez miejscowość oraz prężnie rozwijających się w związku z nowymi budynkami drogach pobocznych. Większość z nich to domy dwurodzinne parterowe z poddaszem. W strukturze pionowej miejscowości brak zatem wysokich wyróżniających ją budowli mieszkalnych. Jedynym elementem dominującym się na tym tle jest komin fabryczny wynoszący się ponad wszystkie zabudowania i stanowiący dominantę przestrzennej struktury miejscowości.

Obecnie poza Madrą nie ma na terenie Maszewa dużych zakładów produkcyjnych. Większość działających tu firma to drobna działalność gospodarcza. Poza instytucjami o charakterze kulturalno-oświatowym Maszewo jest siedzibą kilku firm, takich jak „Columb” , Spółdzielnia Mieszkaniowa, tartaki zajmujące się obróbką drewna, wylęgarnia kurcząt, oraz innych małych firm usługowych.

II. Inwentaryzacja zasobów służących odnowie miejscowości Maszewo.

Zasoby przyrodnicze

Środowisko przyrodnicze Sołectwa Maszewo charakteryzuje się umiarkowaną zmiennością siedliskową dominujących zbiorowisk leśnych, na które w głównej mierze składają się dobrze zachowane zbiorowiska lasów mieszanych z przewagą sosny, zajmujące

najslabsze gleby V i VI klasy bonitacji. W miejscach nieco żyzniejszych występują fragmenty dobrze zachowanych grądów, łągów i buczyn. Są to zazwyczaj stare drzewostany, cenne pod względem botanicznym. Wśród lasów napotyka się na enklawy zbiorowisk torfowych lub potorfia z silnie zaznaczoną sukcesją w kierunku zbiorowisk leśnych. Wokół części zamieszkałej roztaczają się mokre łąki intensywnie wypasane w okresie od wiosny do jesieni. Klimat charakteryzuje się dużą zmiennością. Zimy są długie, śnieżne i mroźne, lata wilgotne. Sołectwo Maszewo cechuje niezmiernie bogactwo zjawisk i obiektów przyrodniczych wyróżniających je spośród wszystkich sołectw gminnych i stanowiących o atrakcyjności turystycznej Maszewa. Wspomnieć tu przede wszystkim należy o niezwykle malowniczym jeziorze Brody, znajdującym się w odległości około 3 km od miejscowości Maszewo. W latach ubiegłych władze gminy we współpracy z Nadleśnictwem Cewice zorganizowały tu teren rekreacyjno-wypoczynkowy dla mieszkańców Gminy Cewice. Wydzielono obszar z miejscem do grillowania, plażą wzdłuż linii jeziora. W celach informacyjnych zamieszczono tablice edukacyjno-informacyjne, ustawiono kosze na śmieci, ławeczki itp. Zmodernizowano także drogę dojazdową i przygotowano miejsca postojowe dla pojazdów osobowych. Po dziś dzień teren ten oblegany jest w okresie letnim przez kąpielowiczów z terenu gminy i przyjezdnych. Niezwykle piękno tego obszaru przemawia za organizowaniem tu wielu festynów i imprez okolicznościowych.



Plaża nad Jeziorem Brody jesienią.

Niedaleko Jeziora Brody znajduje się ścieżka edukacyjno-przyrodnicza Dąb Świętopełk. Szlak przyrodniczy powstał w latach 2004-2005 na skutek efektywnej współpracy władz samorządowych Gminy Cewice i Nadleśnictwa Cewice, które wykorzystując środki finansowe dostępne w Programie GRYF i zasoby przyrodnicze terenu utworzyły niewątpliwą atrakcję turystyczno-edukacyjną. Wiodąca przez krętą i pagórkowatą okolicę około 900 metrowa ścieżka prowadzi do celu głównego, którym jest około 750-letni dąb szypułkowy nazywany tutaj DĄB ŚWIĘTOPEŁK. Turystyczna trasa powstała z myślą o celach edukacyjnych, a także o podniesieniu atrakcyjności turystycznej gminy. Utworzono

podejścia i punkty widokowe. Na trasie ustawiono znaki kierunkowe i tablice informacyjne oraz niezbędne do odpoczynku podczas marszu ławeczki wraz z koszami na śmieci.



Marsz ścieżką rozpoczyna się przez nowo wybudowaną bramę. W trakcie wędrówki zwiedzający mogą korzystać z tablic poglądowo-informacyjnych, na których umieszczono przyrodnicze opisy mijanych miejsc. Ścieżka stanowi miejsce często odwiedzane przez osoby zarówno z terenu gminy, jak i przez wycieczki szkolne z pobliskiego Lęborka i Sierakowic. W czasie nich pracownicy Nadleśnictwa Cewice oraz nauczyciele biologii i przyrody przekazują dzieciom podstawowe wiadomości o występujących tutaj gatunkach zwierząt i roślin oraz zasadach i celu ochrony przyrody. Tym samym ścieżka przyczynia się do kreowania w uczniach prawidłowych postaw ekologicznych.

Cała miejscowość położona jest pośród łąk i lasów, których bogactwo florystyczne i faunistyczne do dnia dzisiejszego jeszcze nie zostało do końca zgłębione.

Infrastruktura społeczna

Do placówek oświatowych funkcjonujących na terenie miejscowości Maszewo należy Szkoła Podstawowa im. Polskich Olimpijczyków, do której uczęszcza 148 dzieci w wieku od 7 do 12 lat zamieszkujących poza Maszewem także pobliskie miejscowości. Swoją strukturą obejmuje klasy 0-VI. Edukacją dzieci sześciolatków zajmuje się istniejąca przy szkole zerówka. W miejscowości niestety nie ma przedszkola. Dlatego też dzieci w wieku od 3 do 5 lat dowożone mogą być do pobliskich placówek tego typu mieszczących się w Cewicach, Bukowinie lub Siemirowicach lub też wychowywane są przez rodziców i opiekunów.

Szkoła poza funkcją oświatową pełni także funkcję kulturalną. W ramach tej działalności organizowane są wycieczki, wyjazdy do kina, teatru, zawody sportowe, działają koła zainteresowań dające możliwość rozwijania różnorodnych zainteresowań, odbywają się tu przedstawienia teatralne podczas których dzieci poznają tajniki pracy aktorskiej oraz inne

uroczystości. Dzieci parają się sztuką w trudnych warunkach, jako że ani na terenie szkoły, ani na terenie wsi nie ma sali, która pomieściłaby większą ilość osób. Przedstawienia teatralne dzieci mogłyby mieć większy zakres i bardziej profesjonalną formę, gdyby tylko na terenie miejscowości istniała sala przystosowana do organizowania występów. Na terenie przyszkolnym funkcjonuje boisko do piłki nożnej oraz korty tenisowe wybudowane ze środków budżetu Samorządu Województwa w ramach Programu Sport po 16-tej z dużym udziałem pracy mieszkańców. Obiekty te są wykorzystywane w trakcie zajęć wychowania fizycznego oraz działalności pozalekcyjnej. Teren boisk jest dostępny i wykorzystywany przez mieszkańców wsi. W pomieszczeniu budynku szkoły funkcjonuje filia Gminnej Biblioteki Publicznej. Biblioteka czynna jest codziennie. Z zasobów bibliotecznych korzystają mieszkańcy sołectwa.

W miejscowości naszej brak jednego ściśle wyznaczonego miejsca do spotkań integracyjnych w postaci placu, deptaku czy rynku. Dla najmłodszych dzieci utworzono mały plac zabaw aktywnie wykorzystywany przez najmłodszych. Dzieci starsze i młodzież nie mają wydzielonego miejsca spotkań. Jedynym miejscem mogącym służyć do tego jest nasza sala widowiskowa- Dom Kultury, w której organizowane są różnego rodzaju imprezy i uroczystości. Z niej też korzystają nasze zespoły taneczne i luźne organizacje o charakterze sportowym. Jednakże stan techniczny, niedostosowanie do korzystania dla osób niepełnosprawnych oraz do innych funkcji kulturalnych powoduje konieczność jej przebudowy i rozbudowy. Utworzenie domu kultury z pomieszczeniem biblioteczno-informatycznym z zainstalowanymi stanowiskami komputerowymi z dostępem do Internetu przyczyniłoby się także do ograniczenia patologii społecznych mogących mieć negatywny wpływ na rozwój młodzieży poprzez zapewnienie alternatywy dla różnego rodzaju społecznych zachowań niepożądanych wśród mieszkańców.

Niewątpliwym brakiem infrastruktury społecznej Maszewa jest nie rozwinięta w wystarczającym dla zaspokojenia wszystkich potrzeb mieszkańców infrastruktura teleinformatyczna. Nie wszyscy mieszkańcy mają zainstalowany w domu Internet, co więcej ze względu na bezrobocie trafiają się rodziny nie posiadające komputera. Sytuacja ta powoduje wiele niedogodności. Najdotkliwiej odczuwają to uczniowie i ludzie młodzi poszukujący pracy, jako że brak dostępu do informacji blokuje ich rozwój i osłabia znaczenie ich potencjału na rynku pracy. Realizacja projektu poza zwiększeniem dostępności do informacji pozwoli też zlikwidować wciąż jeszcze duże dysproporcje rozwoju infrastruktury teleinformatycznej pomiędzy obszarami wiejskimi i miejskimi.

Opieka zdrowotna

Opieka zdrowotna w gminie Cewice opiera się głównie na działalności trzech prywatnych praktyk lekarskich, świadczących usługi w ramach kontraktów podpisanych z Narodowym Funduszem Zdrowia. Mieszkańcy całej Gminy, w tym też mieszkańcy Sołectwa Maszewo, mają zapewnioną opiekę lekarzy ogólnych, stomatologa, a kilka razy w tygodniu chirurga, neurologa i laryngologa. Ponadto pacjenci mogą korzystać z gabinetu fizykoterapii. Wszystkie gabinety mają swoją siedzibę w budynku Ośrodka Zdrowia w Cewicach.

Kapitał społeczny i ludzki

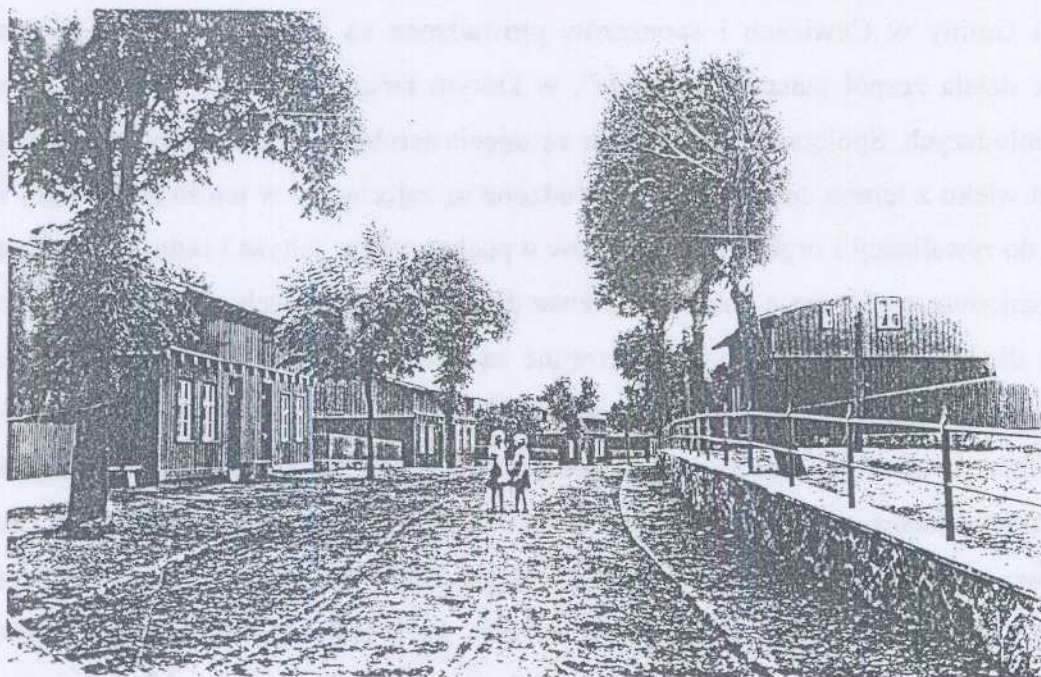
Mieszkańcy Maszewa na przestrzeni lat w nowej powojennej historii brali zawsze czynny udział w pracach na rzecz rozwoju wsi. Mimo, że Maszewo leży na terenie wiejskim zawsze traktowane było jako osada robotnicza, ponieważ na jego obszarze funkcjonowała Wytwórnia Drożdży i Państwowe Gospodarstwo Rolne. W celu poprawy warunków życia na terenie Maszewa mieszkańcy brali czynny udział w budowie dróg, chodników, wodociągów i kanalizacji, szkoły i boiska. Ważną rzeczą, którą należy podkreślić jest fakt pomocy ze strony funkcjonujących wówczas zakładów pracy. Zakłady dostarczały materiał i sprzęt potrzebny do budowy, resztę prac wykonywali sami mieszkańcy. Po rozwiązaniu dwóch kluczowych zakładów dla środowiska Maszewa, liczna grupa społeczników nadal zaangażowana jest w życie społeczne. Dzięki ich działalności realizowane są różnego rodzaju przedsięwzięcia, a ogólna działalność przyczynia się do zwiększenia zintegrowania społeczności lokalnej i większego utożsamiania się ze swoją miejscowością. Z własnych środków oraz z pomocą Urzędu Gminy w Cewicach i sponsorów prowadzone są zajęcia dla dzieci i młodzieży. Prężnie działa zespół taneczny „Angels”, w którym tańczy młodzież i zespół „Tęcza” dla dzieci młodszych. Społecznie prowadzone są zajęcia aerobiku, w których biorą udział panie w różnym wieku z terenu całej gminy. Prowadzone są zajęcia gry w tenisa stołowego, które są okazją do rywalizacji i organizacji turniejów o puchar wójta, sołtysa i radnych. Tradycją stają się organizowane corocznie bale kostiumowe dla dzieci i dorosłych połączone z wręczeniem paczek dla wszystkich dzieci. Organizowane są kuligi i festyny rodzinne w połączeniu z konkurencjami sportowym dla rodzin oraz indywidualnie dla dorosłych i dzieci. Ważnym elementem również są coroczne przygotowania i udział w Dożynkach Gminnych, gdzie mieszkańcy muszą przygotować wieniec dożynkowy i program artystyczny. Sołectwo Maszewo może poszczycić się licznymi osiągnięciami w organizowanym podczas nich Dożynkowym Turnieju Sołectw Gminy Cewice. Rada sołecka organizuje coroczne bale Sylwestrowe dla mieszkańców Maszewa i nie tylko. Na terenie Maszewa jest kilku

hodowców gołębi zrzeszonych w Polskim Związku Hodowców Gołębi Poczтовых, których gołębie w sezonie letnim biorą udział w lotach konkursowych z terenu Polski, Niemiec i Holandii z bardzo dobrymi wynikami.

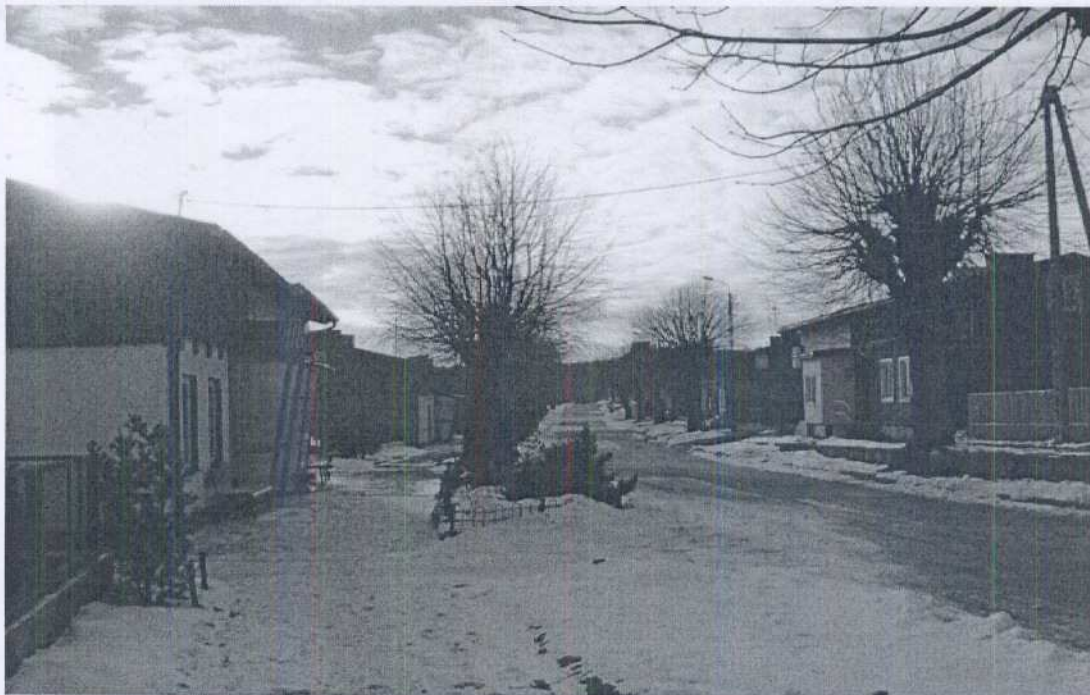
Wszystkie podejmowane dotychczas inicjatywy społeczne, a przede wszystkim ich efekty najlepiej świadczą o tym z jakim zaangażowaniem osoby zamieszkujące Maszewo dbają o to, by ich Miejscowość spełniała oczekiwania wszystkich jej mieszkańców. Wartością dodaną realizacji projektu będzie ponadto zwiększenia liczby inicjatyw podejmowanych przez społeczeństwo Maszewa celem podniesienia standardu życia czego końcowym efektem będzie podniesienie jakości życia mieszkańców obszarów wiejskich.

Zasoby kulturowe

Miejscowość Maszewo od zawsze wyróżniała się spośród wszystkich miejscowości gminnych ze względu na swój nierolniczy charakter. Właściciel fabryki drożdży Karl Sinner z Karlsruhe zakładając fabrykę drożdży chciał implementować na grunt polski sposób życia, pracy i podejścia do pracy i pracowników na sposób zachodni. Wprowadzane przez niego zmiany zdecydowały o charakterze miejscowości Maszewo, określanej jako robotniczy. Chcąc zapewnić odpowiednie warunki socjalne dla swoich pracowników, wykonujących fachowe prace specjalistyczne wybudował dla nich kompleks domów z muru pruskiego obłożonego deskami drewnianymi, zlokalizowanych przy ulicy nazwanej później Drewnianą. Wybudowane tam domy dwurodzinne zamieszkiwane były przez osoby pełniące wówczas najwyższy dozór inżynierski nad zwykłymi pracownikami – kowale, dźwierzowi, stolarze, itp.



Ulica Drewniana w Maszewie w 1915 roku. Widok od strony wschodniej.



Ulica Drewniana w Maszewie stan obecny.

Niedaleko tego miejsca został wybudowany kompleks domów murowanych przeznaczonych dla kadry typowo kierowniczej pracującej w Fabryce. Domy te cechował wyższy standard wykonania.



Ulica Murowana w Maszewie w 1925 r. Widok od strony północnej.

Dzisiaj ulice te uznawane są za jedną z głównych atrakcji miejscowości oferowaną przyjezdnym i turystom. W czasach obecnych niestety odbiegają one swym wyglądem od stanu pożądanego i teoretycznie w przyszłości wymagałyby przeprowadzenia gruntownej

modernizacji uwzględniającej charakter ulic. Mimo swej atrakcyjności i niecodzienności ulic nie udało się wpisać do ewidencji zabytków Województwa Pomorskiego.



Maszewo ul. Murowana stan obecny

Kolejną niecodzienną atrakcją Maszewa jest wielki głaz narzutowy graniczny z wyrytym krzyżem i datą 1748 r. W związku z krążącymi na jego temat opowieściami ludowymi został on w toku wielu lat nazwany Diabelskim Kamieniem.



Diabelski Kamień w Maszewie.

Stanowi on swoistą ciekawostkę i wielką tajemnicę. Nikt bowiem nawet najstarsi mieszkańcy Maszewa nie potrafią powiedzieć skąd się wziął. Leżący przeto pośród pól monstrualny czerwony kamień będzie jeszcze przez wiele lat pobudzał wyobraźnię mieszkańców tworzących na jego temat niesamowite opowieści.



Pisząc o zasobach kulturowych Maszewa nie należy zapomnieć o budynku starej stacji kolejowej w Maszewie (GorB Massow), który powstał na podstawie Ustawy Parlamentu Pruskiego dnia 3 czerwca .1896 r na trasie Lębork–Maszewo–Kostroga (Helenhof)- Bytów (Butow). W dniu 1 sierpnia 1902 roku linię oddano do użytku. Jej długość wynosiła 55,1 km. Przez pierwszy miesiąc pojawiły się tylko pociągi towarowe. Z dniem 1 września na linii zagościły pociągi osobowe. Taki stan istniał do 1945 roku. Potem niestety tory zostały w większej części rozebrane. Dzisiejszy mały 11 kilometrowy odcinek jest małym fragmentem przedwojennej linii. Została ona odbudowana na małym odcinku do Cewic. Na kolejowym budynku mieszkalnym istnieje dawna nazwa stacji (Zewitz) Ostatni pociąg osobowy odjechał ze stacji z Maszewa do Lęborka w dniu 26 maja 1978 roku. Natomiast pociągi towarowe kursowały do 2003 roku. Dzisiaj budynek stacji jest zamieszkiwany przez rodziny kolejarzy.

Uwzględnivszy wszystko, co powyżej stwierdzić można, iż miejscowość Maszewo Lęborskie posiada ogromny zasób miejsc ciekawych i atrakcyjnych. Dysponuje potencjałem ludzi, którzy mają na celu poprawę życia w swej miejscowości, którzy chcieliby przekazać następnym pokoleniom dużą dawkę informacji o ich małej ojczyźnie. Jednakże największym problemem miejscowości jest brak Domu Kultury z pełną infrastrukturą zapewniającą nie tylko dostęp do niego wszystkim , w tym także osobom niepełnosprawnym, ale spełniającego swą rolę nie tylko z nazwy jak to funkcjonuje obecnie, lecz także w praktyce

III. Analiza mocnych i słabych stron Miejscowości Maszewo Lęborskie.

Sumaryczną ocenę mocnych i słabych stron Miejscowości Maszewo oraz istniejących zagrożeń i pojawiających się szans przedstawia tabela nr 1.

Tabela nr 1. Analiza SWOT Miejscowości Maszewo

SILNE STRONY	SŁABE STRONY
<ul style="list-style-type: none"> • Bardzo dobry stan środowiska naturalnego, sprzyjający turystyce i rolnictwu ekologicznemu • Duże zasoby leśne z bogatym składem gatunkowym flory i fauny oraz bogatym runem • Wysokie walory krajobrazu, położenie wśród lasów na pagórkowatym terenie • Dobre położenie komunikacyjne z 	<ul style="list-style-type: none"> • Niewystarczające wykorzystanie potencjału turystyczno-przyrodniczego • Brak typowego domu kultury z salą widowiskową, biblioteką i pomieszczeniem informatycznym • Brak ogólnodostępnego punktu teleinformatycznego • Brak dobrze rozwiniętej infrastruktury teleinformatycznej

<p>wysoko rozwiniętymi usługami przewozowymi,</p> <ul style="list-style-type: none"> • Niewielka odległość od dużych aglomeracji miejskich i kulturalnych • Aktywna i efektywna współpraca mieszkańców Maszewa • Podejmowanie indywidualnych inicjatyw przez mieszkańców, będących wyrazem troski o dobre zagospodarowanie Maszewa • Osiedlanie się w Maszewie coraz większej liczby młodych ludzi • Dobrze rozwinięta infrastruktura techniczna (kanalizacja, wodociągi, wywóz śmieci) • Niewielka odległość od Jeziora Brody i Ścieżki edukacyjno-przyrodniczej Dąb Świętopełk • Duży potencjał rozwojowy Maszewa • Istnienie ośrodków wokół których rozwija się działalność kulturalno-oświatowa (szkoła, sala widowiskowa, biblioteka) • Doskonała kadra nauczycielska w szkole 	<ul style="list-style-type: none"> • Brak przygotowanej bazy turystycznej • Istnienie wielu niewykorzystanych miejsc atrakcyjnych turystycznie i przyrodniczo • Brak organizacji młodzieżowych skupiających młodych ludzi • Zły stan dróg gminnych na terenie miejscowości • Brak Sali gimnastycznej i odpowiedniej dla zapewnienia rozwoju ruchowego infrastruktury sportowej, z której mogliby korzystać nie tylko uczniowie, ale i pozostali mieszkańcy Miejscowości • Słaba promocja Sołectwa • Duże bezrobocie wpływające na zwiększającą się liczbę rodzin pozostających bez środków do życia • Niesatysfakcjonujący poziom estetyzacji wsi • Brak punktów małej gastronomii
<p>SZANSE</p> <ul style="list-style-type: none"> • Wykorzystanie środków z budżetu gminy, województwa oraz Unii Europejskiej • Wykorzystanie rosnącego zainteresowania turystów odpoczynkiem na łonie przyrody i agroturystyką • Ograniczenie patologii wśród młodego pokolenia i zwiększenie stopnia integracji poprzez zrzeszanie się w powstających organizacjach, zajęciach w klubie sportowym, szkołce tenisa ziemnego (na istniejących kortach tenisowych), aktywnym udziale w pracach na rzecz wsi i zwiększonej ofercie kulturalno-sportowej • Zagospodarowanie i oznakowanie walorów turystycznych (jezioro Brody, Diabelski Kamień, ścieżka przyrodnicza, ścieżki rowerowe) • Powstanie miejsc pracy związane z obsługą ruchu turystycznego 	<p>ZAGROŻENIA</p> <ul style="list-style-type: none"> • Przekazywanie kompetencji gminom bez zabezpieczenia środków finansowych • Wzrastające koszty utrzymania mieszkańców • Zniechęcenie i ewentualne poddanie się w walce o rozwój miejscowości aktywniejszej części mieszkańców • Zamknięcie okolicznych zakładów pracy i zwiększenie poziomu bezrobocia • Utrata zainteresowania mieszkańców poprawą warunków życia

IV.Przedsięwzięcia przewidziane do realizacji w Miejscowości Maszewo z uwzględnieniem nakładów finansowych.

Prace planowane do wykonania przez mieszkańców Miejscowości Maszewo zostały wraz z opisem i planowanymi kosztami przedstawione w tabeli nr 2

Opis przedsięwzięcia	Lata realizacji	Koszt	Źródło finansowania	Opis przedsięwzięcia	Opis przedsięwzięcia	Opis przedsięwzięcia
Wzrost poziomu wykształcenia mieszkańców, w tym: 1. wykształcenie wyższe 2. wykształcenie średnie 3. wykształcenie zasadnicze zawodowe 4. wykształcenie podstawowe	2010-2015	300 000	Własne środki mieszkańców	Wyższe wykształcenie	Wyższe wykształcenie	Wyższe wykształcenie
Wzrost poziomu wykształcenia mieszkańców, w tym: 1. wykształcenie wyższe 2. wykształcenie średnie 3. wykształcenie zasadnicze zawodowe 4. wykształcenie podstawowe	2011-2015	300 000	Własne środki mieszkańców	Wyższe wykształcenie	Wyższe wykształcenie	Wyższe wykształcenie
Wzrost poziomu wykształcenia mieszkańców, w tym: 1. wykształcenie wyższe 2. wykształcenie średnie 3. wykształcenie zasadnicze zawodowe 4. wykształcenie podstawowe	2010-2010	300 000	Własne środki mieszkańców	Wyższe wykształcenie	Wyższe wykształcenie	Wyższe wykształcenie

Tabela nr 2. Przedsięwzięcia przewidziane do realizacji w Miejscowości Maszewo.

lp	Przedmiot projektu	Realizatorzy	Partnerzy	Przewidywany Koszt/źródło finansowania	Planowany termin realizacji	Opis projektu
Przedsięwzięcia do realizacji						
<i>Przedsięwzięcia z zakresu infrastruktury społecznej i turystycznej</i>						
CEL: podniesienie poziomu infrastruktury społecznej Miejscowości Maszewo, stworzenie warunków do ograniczenia patologii społecznych wśród mieszkańców, zapewnienie warunków dla zwiększenia stopnia integracji społeczeństwa Maszewa i gminy oraz zapewnienie warunków do rozwoju turystycznego.						
1	Przebudowa i rozbudowa Domu Kultury w Maszewie Lęborskim z zakupem wyposażenia informatycznego.	Urząd Gminy Cewice.	Rada Sołecka z mieszkańcami.	754 774,93 zł EFRnRROW w ramach PROW	2009-2010	Rozszerzony opis inwestycji w dziale V Planu odnowy Miejscowości Maszewo Wybudowana sala gimnastyczna przy szkole podstawowej zapewni możliwość prawidłowej realizacji zajęć wf. i atrakcyjnych zajęć popołudniowych dla mieszkańców wsi.
2	Budowa Sali gimnastycznej przy Szkole Podstawowej w Maszewie.	Urząd Gminy Cewice	Rada Sołecka z mieszkańcami Szkoła Podstawowa w Maszewie.	2 500 000 EFRR w ramach RPO WP Budżet Gminy Cewice	2011-2012	Prace mają na celu stworzenie jednego ciągu spacerowego wokół stawu Wzdłuż ciągu spacerowego wykonanie oświetlenia W celu korzystania z całego parku zostanie wykonany mostek który umożliwi
3	Estetyzacja wsi: - zagospodarowanie parku wokół stawu. - remont i budowa chodników.	Rada Sołecka i mieszkańcy Maszewa	Urząd Gminy Cewice.	300 000 Praca mieszkańców Budżet Gminy Cewice	2010-2012	

							korzystanie z parku po obu stronach rzeki (Czarny Potok). oraz zatoczek, w których posadowione zostaną ławki parkowe wraz z kosztami na śmieci.
4	Ścieżka rowerowa Maszewo – Krępkowice do dębu i do Diabelskiego Kamienia	Rada Sołecka i mieszkańcy Maszewa	Nadleśnictwo Cewice Gmina Cewice.	80 000 zł Budżet Gminy Cewice, Nadleśnictwa Cewice, Program GRYF	2015-2016		W porozumieniu Nadleśnictwem Cewice wykonanie poprzez tereny leśne ścieżki rowerowej która połączy Maszewo z dębem „Świętopełk” z odwiedzeniem Diabelskiego Kamienia
5	Budowa boiska do koszykówki.	Urząd Gminy Cewice	Rada Sołecka Maszewo	210 000 EFRR w ramach RPO WP Budżet Gminy Cewice	2010		Boisko do koszykówki wybudowane na terenie szkoły podstawowej zwiększy potencjał sportowy i atrakcyjność Maszewa, a także umożliwi prawidłową realizację zajęć wf.
Przedsięwzięcia z zakresu infrastruktury technicznej							
CEL: podniesienie poziomu szeroko rozumianej infrastruktury technicznej Maszewo, zwiększenie atrakcyjności turystycznej dzięki zapewnieniu dobrego stanu dróg i chodników							
1	Naprawa dróg gminnych na terenie Maszewa.	Urząd Gminy Cewice		W 2009 r 10 000 budżet Gminy Cewice	2009-2012		Zalatanie różnych dziur które mają miejsce na drogach gminnych na terenie Maszewa oraz położenie dywaniku w

								miejscu gdzie jest najwięcej dziur.
Przedsięwzięcia z zakresu aktywizacji społecznej								
CEL: zwiększenie zaangażowania mieszkańców wsi w podejmowaniu działań na rzecz rozwoju swojej Miejscowości, podniesienie poziomu integracji społecznej, zwiększenie aktywności Maszewa na tle innych miejscowości gminnych, stworzenie podstaw do rozwoju przedsiębiorczości i podejmowania przez mieszkańców działań na rzecz polepszenia swego statusu na rynku pracy.								
1	Zawiązanie stowarzyszenia działającego na rzecz wsi Maszewo.	Rada Sołecka oraz Radni.			2 000 środki własne Sołectwa Maszewo	2009-2010	Zawiązanie stowarzyszenia które ma na celu prowadzenie działalności na terenie Maszewa.	
2	Organizacja Rodzinnego festynu	Rada Sołecka mieszkańcy Maszewa		Gminne Centrum Kultury w Cewicach	2 000 Budżet GCK w Cewicach	2009	Zorganizowanie wiejskiego dla rodzin, zabawy tanecznej przy orkiestrze, pieczenie kielbasek i ziemniaków, oraz różnych konkursów dla dzieci dorosłych.	
3	Organizacja sieci szkoleń kursów : - jak zakładać małą przedsiębiorczość. - języków obcych.	Rada Sołecka mieszkańcy Maszewa		Urząd Gminy w Cewicach Powiatowy Urząd Pracy w Lęborku.	54 500 EFS w ramach PO KL Budżet Gminy Cewice	2009-2010	Organizacja sieci szkoleń kursów, które mają na celu podniesienie kwalifikacji osób bezrobotnych poszukujących zatrudnienia.	

V. Szczegółowy opis przedsięwzięcia planowanego do realizacji w 2009 roku.

Mieszkańcy Miejscowości Maszewo zdecydowali o realizacji w latach 2009-2010 priorytetowego dla nich przedsięwzięcia przebudowy i rozbudowy Sali widowiskowej i utworzenia na jej kanwie Domu Kultury. Celem projektu jest poprawa jakości życia mieszkańców Miejscowości Maszewo dzięki zapewnieniu wysokiego poziomu infrastruktury społecznej ze szczególnym uwzględnieniem infrastruktury kulturowej. Z analizy zasobów Miejscowości przeprowadzonej w poprzednich rozdziałach wynika, iż obecnie funkcjonująca sala widowiskowa – docelowy Dom Kultury w Maszewie – jest jedynym miejscem spotkań w Maszewie. Tutaj odbywają się wszystkie ważniejsze spotkania, zebrania wiejskie, imprezy i wydarzenia kulturalne. W Sali odbywają się spotkania zespołów tanecznych, przygotowywane są występy dożynkowe i teatralne. Jest to jedyne takie miejsce w Miejscowości, miejsce szczególne, mające ogromne znaczenie dla mieszkańców. Tym bardziej bolesnym staje się fakt, iż niedostosowanie techniczne Sali powoduje liczne ograniczenia dla użytkowników. Realizacja projektu zniesie te niedogodności i pozwoli na wzmocnienie funkcji kulturalnej i społecznej obiektu. Zapewnienie wysokiego standardu infrastruktury będzie miało korzystny wpływ na zacieśnienie więzi społecznych mieszkańców Miejscowości. Przyczyni się do wzmocnienia stopnia identyfikacji społeczeństwa ze swoją miejscowością i wiejską Gminą Cewice, co ma szczególne znaczenie dla ludzi młodych i dzieci. Umieszczenie w utworzonym Domu Kultury biblioteki z dobrze wyposażonym zbiorem bibliotecznym, czytelnią i dostępem do Internetu zapewni kompleksową obsługę użytkowników powstałej infrastruktury, którymi w głównej mierze będą mieszkańcy Miejscowości Maszewo Lęborskie oraz okolicznych wiosek. Będzie także czynnikiem ograniczającym dla rozwoju zachowań niepożądanych socjologicznie wśród młodych ludzi. Budowa podjazdów dla osób niepełnosprawnych zapewni korzystanie z Sali osobom na wózkach inwalidzkich i mających problemy z poruszaniem się. Pozwoli to na dywersyfikację działań kulturalnych przeprowadzanych w Sali skierowanie oferty do tej grupy społeczeństwa oraz umożliwienie dostępu do zasobów bibliotecznych i Internetu. Dodatkową korzyścią wynikającą z budowy chodników prowadzących do Domu Kultury jest zwiększenie stopnia bezpieczeństwa i umożliwienie komfortowego dotarcia do miejsca mającego szczególne znaczenie dla mieszkańców. Obecny stan infrastruktury technicznej towarzyszącej, na którą składają się chodniki z płyt betonowych częściowo wykruszonych i powyłamanych oraz posiadających liczne pęknięcia i nierówności stanowi bowiem utrudnienie w dotarciu do Sali dla wszystkich osób oraz jest czynnikiem utrudniającym i czasami wręcz uniemożliwiającym korzystania z Sali przez osoby niepełnosprawne. Realizacja projektu zmieni tę sytuację.

Zgodnie z Decyzją o warunkach zabudowy - sygnatura pisma PP.7331-041/08 z dnia 2008-12/-02 budynek, w którym mieści się obecnie sala widowiskowa zlokalizowany jest na działce nr 90/1 obręb Maszewo, Gmina Cewice. Gmina Cewice posiada prawo do dysponowania nieruchomością na cele budowlane jako użytkownik wieczysty 297/100 części działki. Projekt obejmuje swym zasięgiem jedynie budynek stanowiący własność Gminy Cewice i nie zakłada przeprowadzania jakichkolwiek prac w obiektach należących do pozostałych właścicieli działki nr 90/1 obręb Maszewo. Wszystkie podejmowane działania dotyczą jedynie infrastruktury publicznej – budynku Domu Kultury.

Na terenie inwestycji nie obowiązuje miejscowy plan zagospodarowania przestrzennego oraz nie istnieje obowiązek jego sporządzenia. Dla terenu tegoż nie ma przewidzianych zadań samorządowych i rządowych – jest to inwestycja publiczna o znaczeniu lokalnym oraz ponadlokalnym. Teren inwestycji wyłączony jest z użytkowania rolnego, a nieruchomości objęte działaniem wyłączone są spod ochrony konserwatorskiej. Obszar objęty zakresem projektu nie jest terenem górniczym, nie jest zagrożony osuwaniem się mas ziemi. Nie jest także położony w granicach parku narodowego ani jego otuliny. Nie jest objęty ochroną na podstawie przepisów o ochronie przyrody. Budynek pełni funkcję mieszkalno-usługową i posiada podłączone wszystkie media niezbędne do spełniania swej roli. Do budynku zapewniony jest dojazd z drogi gminnej asfaltowej – od ul. Murowanej. Teren inwestycji poza zjazdem nie przylega bezpośrednio do pasa drogi publicznej. Postępowanie w sprawie wydania decyzji o środowiskowych uwarunkowaniach zgody na realizację przedsięwzięcia zostało umorzone, gdyż stało się bezprzedmiotowe.

Budynek przeznaczony do przebudowy jest budynkiem parterowym podpiwniczonym – posiada dwie kondygnacje – piwnica, parter. Aktualnie budynek ten użytkowany jest jako Dom Kultury w Maszewie. Stanowi on własność Gminy Cewice jako użytkownika wieczystego. Na parterze zlokalizowana jest sala widowiskowa ze sceną do występów artystycznych, która jednakże nie przedstawia dobrego stanu technicznego oraz sanitariatami. Do budynku można dostać się dwoma wejściami od strony ulicy Murowanej. Stolarka okienna i drzwiowa w przedmiotowym budynku wykonana jest z drewna i wymaga wymiany na nową z PVC. Wymiany wymagają także wszystkie posadzki i podłogi znajdujące się w budynku, tynki i instalacje. Zgodnie z ekspertyzą techniczną budynku wykonaną przez Firmę BE EM WU Wrzesień z Giżycka budynek jest w dobrym stanie technicznym i nadaje się do przebudowy i rozbudowy. Ogólna powierzchnia zabudowy określona została na 342,96 m², z czego powierzchnia Użytkowa wynosi 333,02 m².

Planowana przebudowa przewiduje odnowienie istniejących pomieszczeń, wykonanie stropu nad częścią Sali głównej. Dzięki temu uzyskana zostanie dodatkowa powierzchnia użytkowa, która zostanie wykorzystana na urządzenie biblioteki ze stanowiskami komputerowymi. Dojście do Sali biblioteczno-komputerowej zostanie zapewnione dzięki dobudowaniu schodów. Przebudowa wejścia polegać będzie na wykonaniu wiatrołapu na podstawie ław fundamentowych oraz przebudowie drugiego wejścia na potrzeby osób niepełnosprawnych. Polegać to będzie na budowie pochylni o kącie nachylenia nie mniejszym niż 5%. W budynku planuje się wykonanie 1 komina z 6 przewodami wentylacyjnymi (z rur stalowych o średnicy 16 cm. Komin będzie wystawał około 60 cm ponad połac dachu. Wentylacja w części socjalnej zapewniona zostanie za pośrednictwem istniejącego komina. Ściany zewnętrzne (wiatrołapu) zaplanowano wykonać z betonu komórkowego odmiany 600 i grubości 24 cm, murowane na zaprawie cementowo-wapiennej klasy min. M4, ocieplone warstwą styropianu FS 15 o grubości 16 cm. Na styku ściany istniejącej i nowej należy zastosować dylatację o szerokości 2 cm, wypełnioną materiałem trwale plastycznym. Istniejące ściany zewnętrzne ocieplone zostaną warstwą styropianu o grubości 16 cm. Schody wewnętrzne zaprojektowano jako żelbetowe monolityczne o grubości płyty 16 cm wykonane z betonu klasy C 16/20(B20) zbrojone prętami o $\varnothing 12$ w rozstawie co 26,5 cm wykonanymi ze stali A-III (34GS). Schody zostaną obłożone płytkami terakotowymi oraz wyposażone w balustrady o wysokości 110 cm i rozstawie tralek max. 12 cm. Zabrania się stosowania w balustradach poziomych elementów. Na stropodachu będą ułożone płyty styropianowe laminowane papa typu PSK (styropapa) wyłożone warstwą papy wierzchniego krycia TZ. Daszek nad wiatrołapem wykonany będzie jako krokwiowy z konstrukcją z drewna konstrukcyjnego sosnowego klasy C27. Wszystkie elementy drewniane zostaną zaimpregnowane preparatem przeciwogniowym i przeciwgrzybicznym oraz odizolowane od elementów betonowych i murowanych jednowarstwową papą izolacyjną. System odwodnienia dachu stanowi orynnowanie stalowe powlekane z rynien o $\varnothing 150$, rur spustowych o $\varnothing 120$. Na budowanym zjeździe dla osób niepełnosprawnych zamontowane zostaną balustrady o wysokości 110cm po każdej ze stron pochylni. W budynku ponadto zostaną zamontowane izolacje termiczna, przeciwwilgociowa, instalacja sanitarna, ogrzewania, elektryczna. Na zewnątrz budynku dookoła w miejscach, gdzie nie ma utwardzonych ciągów pieszych zostanie wykonana opaska żwirowa o szerokości 50 cm, stanowiącą rów chłonny dla wód opadowych. Zakres projektu obejmuje także budowę sanitariatów na górze i na dole z przystosowaniem ich do korzystania przez osoby niepełnosprawne, oraz remont istniejących już na dole. W budynku znajdować się będą

ponadto szatnia dla osób korzystających z budynku oraz pomieszczenie socjalne wykorzystywane do przygotowywania kawy, herbaty, podgrzewania i rozkładania żywności przyniesionej na imprezy przez mieszkańców. Nie będzie to kuchnia w dosłownym tego słowa znaczeniu.

W zakresie projektu leży także zagospodarowanie terenu znajdującego się na zewnątrz budynku. Jest to teren częściowo porośnięty trawą, a częściowo wyłożony płytami betonowymi, które służą jako miejsca postojowe dla samochodów osobowych. Aby zapewnić prawidłową komunikację wewnątrz działki zaplanowano chodniki wykonane z kostki brukowej o szerokości 1,5 m. W części północnej działki zapewniono miejsca na plac postojowy złożony z 16 miejsc postojowych, z czego 2 zaprojektowane zostały dla osób niepełnosprawnych. Dojazd do placu postojowego zostanie zapewniony od strony ul. Murowanej za pośrednictwem zjazdu o szerokości 4,5 m. Zaprojektowany parking znajduje się na terenie należącym także do pozostałych współużytkowników wieczystych działki nr 90/1 obręb Maszewo. W związku z tym koszty zagospodarowania terenu z budową parkingu zostały uznane za koszty niekwalifikowane projektu. Na etapie tworzenia wniosku aplikacyjnego zostały one wyłączone. Wnioskodawca nie pokazał ich w zestawieniu rzeczowo-finansowym projektu z powodu niemożności określenia terminu realizacji tej części inwestycji. Istniejąca zatem rozbieżność w kosztach realizacji inwestycji pomiędzy POM-em a wnioskiem aplikacyjnym wynika z faktu, iż Plan Odnowy Miejscowości Maszewo Lęborskie w Rozdziale VI pokazuje koszt realizacji całości inwestycji z parkingiem włącznie, natomiast wniosek aplikacyjny ujmuje tylko koszty kwalifikowane inwestycji i procentowo do tego zmniejszone koszty ogólne.

Po zakończeniu prac budowlanych zakupione zostanie wyposażenie niezbędne do wyposażenia stanowisk komputerowych dostępnych dla mieszkańców (2 stanowiska) i pracownika biblioteki (1 stanowisko). Na wyposażenie będą w głównej mierze składały się biurka komputerowe z krzesłami obrotowymi – w sumie 3 komplety oraz trzy zestawy komputerowe i urządzenie wielofunkcyjne.

VI. Kosztorys przedsięwzięcia przewidzianego do dofinansowania ze środków Europejskiego Funduszu Rolnego na Rzecz Rozwoju Obszarów Wiejskich w ramach Programu Rozwoju Obszarów Wiejskich.

Rodzaj robót	Cena brutto
Nadzór inwestorski	16 463,00
Roboty budowlane i wykończeniowe	715 811,93
Zakup wyposażenia	22 500,00
Razem koszty inwestycji	754 774,93

Tabela nr 3 przedstawia przewidywany harmonogram realizacji projektu. W przypadku zaistnienia zdarzeń nieprzewidzianych na etapie jego tworzenia, okres realizacji poszczególnych etapów może ulec przesunięciu.

Tabela nr 3. Harmonogram realizacji projektu

Etap realizacji	Okres realizacji
Złożenie wniosku o pomoc finansową	Marzec 2009
Ocena formalna i merytoryczna, podpisanie umowy	Kwiecień-Lipiec 2009
Prowadzenie procedury przetargowej na roboty budowlane	Lipiec-Sierpień 2009
Roboty budowlane	Wrzesień 2009 do Maj 2010
Prowadzenie procedury przetargowej na dostawy wyposażenia	Marzec-Kwiecień 2010
Zakup wyposażenia	Maj 2010
Rzeczowe zakończenie projektu	Maj/Czerwiec 2010
Złożenie wniosku o wypłatę dotacji	Czerwiec 2010