

**UCHWAŁA NR XXIX/165/09
RADY GMINY CEWICE
z dnia 28 maja 2009 roku**

**w sprawie zatwierdzenia Planu Odnowy Miejscowości
Osowo Lęborskie.**

Na podstawie art. 18 ust. 1 i ust. 2 pkt 6 ustawy z dnia 8 marca 1990 roku
o samorządzie gminnym (Dz. U. z 2001 r. nr 142, poz. 1591 z późn. zmianami)

Rada Gminy Cewice uchwala, co następuje:

§ 1

Zatwierdza się Plan Odnowy Miejscowości Osowo Lęborskie, stanowiący
załącznik do niniejszej uchwały.

§ 2

Wykonanie uchwały powierza się Wójtowi Gminy.

§ 3

Uchwała wchodzi w życie z dniem podjęcia.

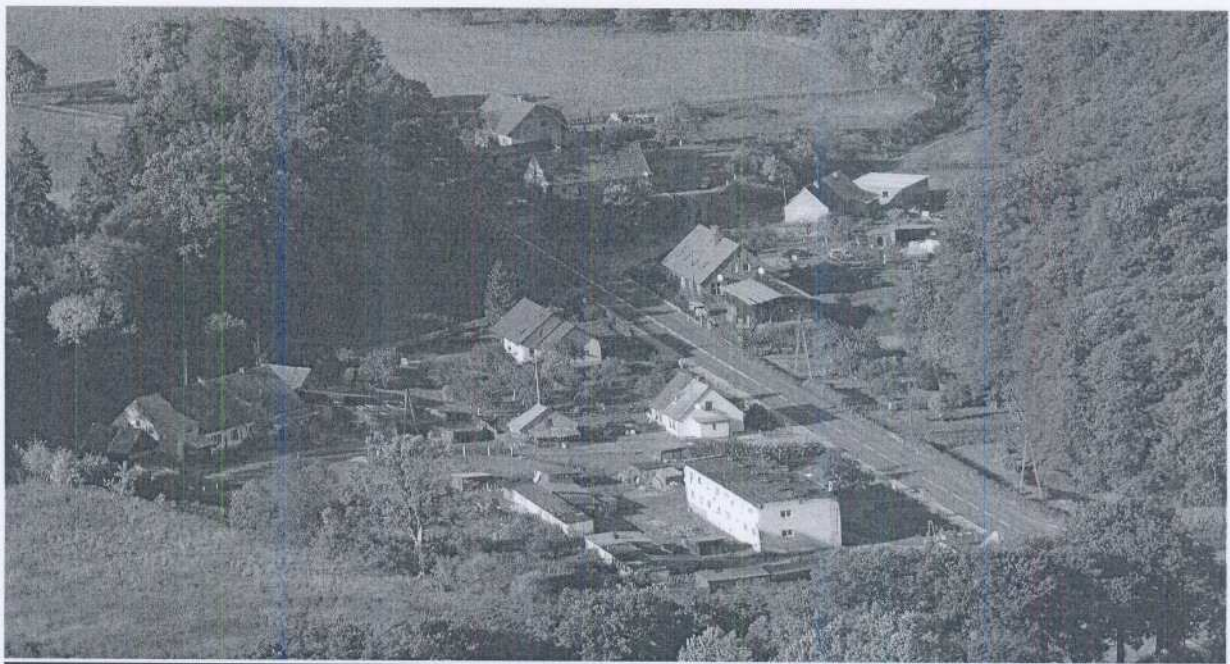
RADCA PRAWNY
W. Namysł
mgr Wojciech Namysł

PRZEWODNICZĄCY RADY

Stanisław Pałubicki

Załącznik do Uchwały nr *XXIX/165/09...*
Rady Gminy Cewice z dnia *28 maja* 2009 r.

Plan Odnowy Miejscowości Osowo Lęborskie na lata 2009-2016



Osowo Lęborskie maj 2009r.

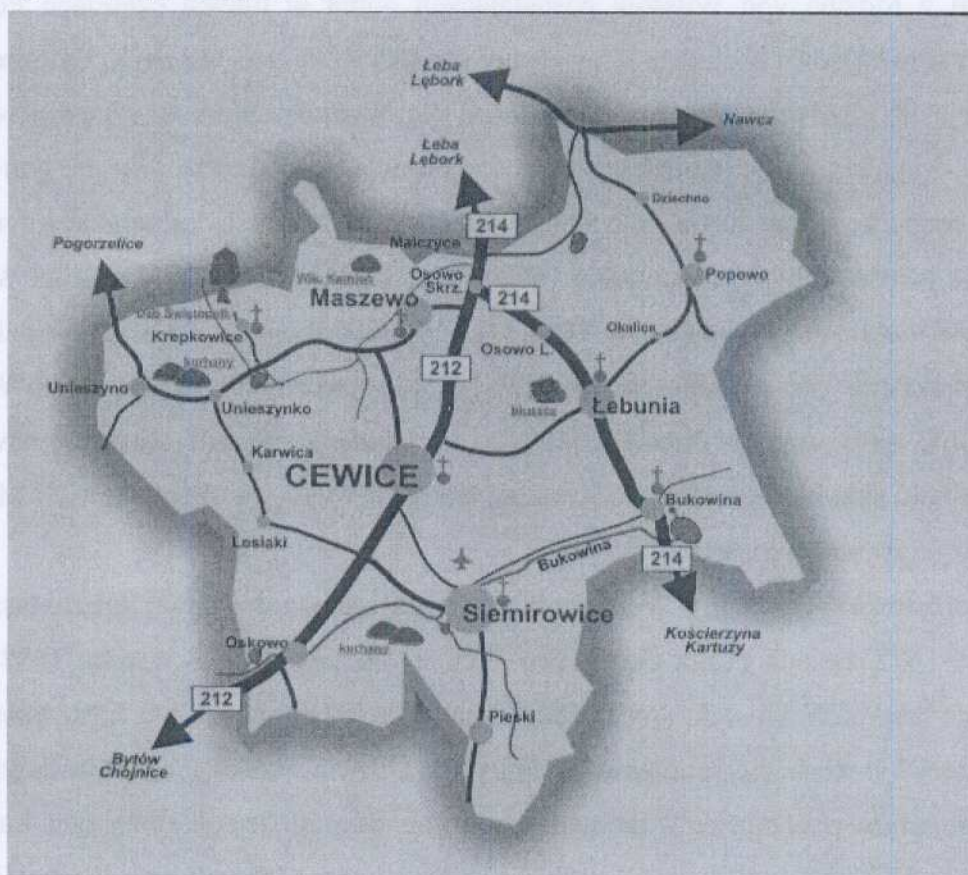
SPIS TREŚCI

- I Charakterystyka Miejscowości Osowo Lęborskie
- II Inwentaryzacja zasobów służących odnowie miejscowości Osowo Lęborskie
- III Ocena mocnych i słabych stron miejscowości Osowo Lęborskie
- IV Przedsięwzięcia planowane do realizacji w Miejscowości Osowo Lęborskie
- V Charakterystyka przedsięwzięcia planowanego do współfinansowania ze środków Europejskiego Funduszu Rolnego na Rzecz Rozwoju Obszarów Wiejskich w ramach Programu Rozwoju Obszarów Wiejskich na lata 2007-2013.
- VI Szczegółowy opis przedsięwzięcia
- VII Kosztorys przedsięwzięcia planowanego do współfinansowania ze środków Europejskiego Funduszu Rolnego na Rzecz Rozwoju Obszarów Wiejskich w ramach PROW w 2009 roku.
- VIII Harmonogram planowanego przedsięwzięcia

I. Charakterystyka Miejscowości Osowo Lęborskie

Gmina Cewice położona jest w południowej części Powiatu Lęborskiego w Województwie Pomorskim. Jej powierzchnia wynosi 187,86 km². Graniczy od północy z Gminą Nowa Wieś Lęborska (powiat lęborski), od zachodu z Gminą Potęgowo (powiat słupski), od południa z Gminą Czarna Dąbrówka (powiat bytowski), od północnego-wschodu z gminą Sierakowice (powiat kartuski), a od wschodu z gminami Linia i Łęczyce (powiat wejherowski). Położenie miejscowości, ciekawszych miejsc i niektórych pomników przyrody oraz możliwości komunikacyjne na terenie Gminy Cewice przedstawia rysunek nr 1.

Rys. nr 1. Mapa Gminy Cewice



Sołectwo Osowo obejmuje swym zasięgiem obszar trzech miejscowości – Malczyce, Osowiec i Osowo Lęborskie. Największa z tych miejscowości – Osowo Lęborskie, w którym realizowany będzie projekt przedstawiany do dofinansowania w obecnym okresie programowania, położona jest w odległości około 7 km na północ od siedziby gminy – Cewice i w odległości około 2 km od drogi wojewódzkiej nr 212 Chojnice-Osowo Lęborskie. Miejscowość położona jest przy drodze wojewódzkiej nr. 214 Kościerzyna – Warlubie –

Łeba. Obejmuje ona teren od skrzyżowania dróg wojewódzkich nr 212 i 214 do ostatnich zabudowań w kierunku miejscowości Łebunia wzdłuż drogi wojewódzkiej nr 214. Takie położenie miejscowości na terenie gminy zapewnia dobre połączenie komunikacyjne nie tylko z Cewicami - głównym ośrodkiem kulturalno-oświatowym gminy, lecz także z odległym około 8 km powiatowym miastem Lęborkiem, odległymi o około 15 km Sierakowicami oraz położonym w odległości około 60 km dużym ośrodkiem kulturalno-przemysłowym Trójmiastem.

Pierwsze wzmianki o miejscowości Wussow i jej właścicielu o nazwisku Wussow napotkać można w dokumentach z 1523 r. Miejscowość istniała prawdopodobnie wcześniej ale w spisie dóbr lennych z 1437r. nie ma tej nazwy. Właściciele pochodzą z rodziny Rostków (Rostkes) ale nazwisko rodowe przyjęli od nazwy miejscowości i nie są spokrewnieni z rodziną von Wussow posiadających dobra w innych częściach Pomorza. Rodzina Wussow z Osowa posiadała jeszcze inny majątek tj. Jasień (Jassen) k. Bytowa.

Istnieją listy potwierdzające nadanie lenna dla Wussow, Massow i Jansen w latach 1602 -1621. Majątek Wussow miał szczególne znaczenie gospodarcze i był na tym terenie wyjątkowo cenny ze względu na położenie przy ważnych traktach komunikacyjnych oraz wyrównanie i jakość gleb. Jeszcze w roku 1628 właścicielami Osowa była rodzina Wussow, jednak później dokonano podziału i w 1658 r. pod koniec wojny polsko – szwedzkiej, po podpisaniu traktatów welawsko – bydgoskich, elektor brandenburski Fryderyk Wilhelm zapewnił sobie suwerenność Prus Książęcych i lenno w postaci Ziemi Bytowsko – Lęborskiej a hołd składali mu Albrecht Krencki, Niklas Rostken z Osowa, Cewic i Maszewa oraz Michael Sigismund von Somnitz.

Wg dokumentów rodziny Weiher na ponownie scalonym Osowie oraz Maszewie i Tawęcinie w 1671 zasiada Franz Georg von Weiher. Po jego śmierci w roku 1698 całość obejmuje jego brat Wulf Albrecht von Weiher a następnie jego bratanek lub siostrzeniec Hans Chrystian, który był właścicielem do swojej śmierci w Osowie w roku 1719. Prawdopodobnie wdowa po zmarłym pochodząca z domu Bartsch von Demuth (spadkobierczyni Langfuhr, Klein Hammer, Hochstrietz i Wussow) poślubia podkomorzego Johanna von Weiher. Po jego śmierci w 1747 roku majątek przejął jego brat – pułkownik Nikolaus Albert von Weiher, który 23 września 1754 r. Osowo sprzedał Georgowi, synowi wspomnianej Bartsch von Demuth, który był oberhauptmannem, prezesem sądu okręgowego w Lauenberg (Lębork), starostą w Baldenburg (Biały Bór) i właścicielem majątku ziemskiego we Wrzeszczu. Po jego śmierci w roku 1760 majątek odziedziczyli jego synowie: z pierwszego małżeństwa Ludwig Ernst (późniejszy starosta Lęborsko – bytowski i dwaj synowie z drugiego małżeństwa:

Johan i Moritz von Weiher. Ich opiekun Franz von Somnitz sprzedał dobra 17 czerwca 1767 r. celem uporządkowania własności Hauptmanowi (hersztowi) Franzowi Theodorowi von Wobeser z domu Gore. W 1784 r. na posiadłości zasiadała owdowiała Baronowa von der Goltz z domu von Belling do roku 1804 r. a następnie dyrektor budowlany z Belina-Kochins. W 1837 r. właścicielem Osowa był Leopold Göde, później rodzina Sidowitz, od 1891 Mistrz Zakonu Rycerskiego Klaus von Stülpnagel, który wniósł duży wkład w budowę linii kolejowej Lębork – Bytów, a od jego śmierci w 1907r. czterech braci von Stülpnagel. Od roku 1910 jedynym właścicielem Osowa był Wolf von Stülpnagel – Darpitz i jego gospodarności istniejące budynki gospodarskie zawdzięczają swój obecny kształt.

W roku 1939 ostatnim właścicielem majątku był Karl – Friedrich von Stülpnagel oficer w stopniu generała. Majątek liczył 1384 ha, w tym 800 ha lasów i 484 ha gruntów ornych. Hodowano 200 szt. bydła, w tym 85 krów dojnych, 700 owiec i 250 świń. W stajni było 60 koni roboczych, wierzchowych i młodzieży. We wsi Osowo mieszkało 384 mieszkańców.

Po wybuchu wojny i zajęciu Paryża generał von Stülpnagel został wojskowym namiestnikiem Francji. Niechlubnie zapisał się w historii organizując deportację do obozów śmierci 25.000 Żydów z Paryża. Był współorganizatorem nieudanego zamachu na Hitlera w 1944 r. Po aresztowaniu został rozstrzelany.

Po wojnie majątek został znacjonalizowany i powstało Państwowe Gospodarstwo Rolne. W skład PGR weszły istniejące budynki gospodarcze, mieszkalne, grunty rolne i kilkanaście hektarów lasów. Cały majątek liczył ok. 600 ha. Poza liczbą koni pozostały inwentarz hodowany był w podobnej ilości jak przed wojną. Od powstania PGR w Osowie obowiązki dyrektora pełnił p. Rann. Od 1957 do roku 1973 dyrektorem był Leonard Rudziński i w tym czasie w Osowie powstała jeszcze jedna obora na 90 szt. krów, magazyny nawozów i chlewnia macior. Po 1973 roku dyrektorzy zmieniali się bardzo często, tak często jak reforma organizacyjna PGR-ów. Majątek w Osowie na krótko bywał samodzielny lub podlegał innemu.

Obecnie miejscowość Osowo Lęborskie zamieszkiwane jest przez około 291 osób. Charakter miejscowości został określony w przeszłości jako obszar typowo rolniczy, związany z prowadzoną przez mieszkańców działalnością rolniczą w istniejącym tu niegdyś Państwowym Gospodarstwie Rolnym. W związku z tym miejscowość wyróżnia się spośród innych miejscowości gminnych zabudową jedno- i dwukondygnacyjnych domków wielorodzinnych ustawionych szeregowo wzdłuż głównego ciągu komunikacyjnego przebiegającego przez miejscowość - drodze wojewódzkiej nr 214. Domki zamieszkiwane

były przez rdzennych mieszkańców Osowa, będących w przeszłości pracownikami ziemskimi. Po II Wojnie Światowej do miejscowości przybyło wielu pracowników zatrudnionych w PGR-rze. Specjalnie dla nich wybudowano dwa trójkondygnacyjne bloki pracownicze. Po przemianach ustrojowych zostały one sprywatyzowane i stanowią dziś własność byłych pracowników PGR-u. Wśród zabudowań miejscowości brak dominanty przestrzennej wyróżniającej się w jej strukturze pionowej.

Na terenie Osowa brak zlokalizowanych obiektów użyteczności publicznej. Do lat 70-tych XX wieku istniała tu szkoła złożona z 4 oddziałów. Obecnie dzieci dojeżdżają do Szkoły w Lębuni i Publicznego Gimnazjum w Cewicach.. Przedsiębiorczość opiera się w głównej mierze o prowadzone tu drobne działalności gospodarcze z zakresu usług i hodowli ryb. W przedsiębiorstwach tych zatrudnionych jest kilku mieszkańców z terenu miejscowości. Nie ma zatem na terenie miejscowości zakładów usługowych generujących miejsca pracy. Większość mieszkańców utrzymuje się z pracy zarobkowej świadczonej jako pracownicy najemni w innych miejscowościach gminnych i powiatowych, w szczególności w Lęborku i Cewicach. W okresie sezonowym na terenie miejscowości otwierane są punkty skupu runa leśnego. W tym okresie wielu mieszkańców zasila budżet domowy zbieractwem. Kolejnym źródłem utrzymania mieszkańców jest praca chałupnicza i dorywcza w dużych ośrodkach wypoczynkowych i na roli u gospodarzy.

W miejscowości brak wytyczonego miejsca do spotkań umożliwiających integrację społeczności miejscowości. Jedynym takim terenem, stanowiącym własność gminy, który choć w części spełniałby tę funkcję jest pozostałość po obecnym tu niegdyś pałacu i parku przypałacowym. Teren o powierzchni łącznej przewyższającej 3ha. Dobra dostępność terenu zapewniona jest istniejącą drogą gminną łączącą się z drogą wojewódzką nr 214. Nawierzchnia drogi gminnej wykonana jest z bruku. Niestety nie przedstawia ona dobrego stanu technicznego. Brak podstawowej infrastruktury liniowej i chodników utrudnia korzystanie z niej przez mieszkańców. Szczególnie uciążliwy jest brak systemu odwadniającego drogi, co powoduje, że w porze wzmożonych deszczy jest ona nieprzejezdna z uwagi na długotrwałe podtopienia i tworzące się wyrwy mas ziemi w wyniku silnego prądu spływającej z górnej części terenu wody. Wzdłuż drogi nasadzone są stare dęby upiększające krajobraz i poprawiające ogólny aeroklimat miejsca.

II. Inwentaryzacja zasobów służących odnowie miejscowości Osowo Lęborskie.

Zasoby przyrodnicze

Miejscowość położona jest północno-wschodniej części Gminy Cewice. Większą część obszaru miejscowości pokrywają lasy mieszane z dużym udziałem gatunków liściastych (buk, dąb, grab), rozwijające się na glebach V-VI klasy bonitacji i z dużym udziałem podszytu i bogatego runa. Charakterystyczną cechą zbiorowisk leśnych jest silna tendencja do samoodnawiania się stanowisk buka zaznaczona w mocno rozwiniętym podszyciu i gatunkach roślin zielnych typowych dla grądów. Świadczy to o wtórnym charakterze istniejących tu dzisiaj dominujących zbiorowisk lasów iglastych. Przez teren miejscowości przepływa rzeka Okalica stanowiąca dopływ Łeby. Jest to typowo tarliskowa rzeka z silnym nurtem. Z przekazów ludowych wiadomo, iż niegdyś przyływały tu na tarło nawet łososie. Silną przeszkodą wędrówkach tarliskowych ryb było wybudowanie na rzece elektrowni wodnej bez przepławek. Dziś rzeka jest siedliskiem pstrąga źródlanego. Rzeka ze względu na swój typowo źródliskowy charakter nie jest użytkowana przez mieszkańców w celach kąpieliskowych. Jedyną formą rekreacji rozwijająca się na rzece jest amatorskie wędkarstwo. Na rzece zlokalizowane są trzy mostki. Jeden z nich znajduje się na drodze wojewódzkiej nr 214 na wjeździe do miejscowości od strony Łebuni, kolejny mieści się na drodze wojewódzkiej nr 212 w pobliżu skrzyżowania z drogą nr 214, ostatni zaś mieści się na drodze gminnej prowadzącej do byłego Folwarku. Znajduje się tam domek będący pozostałością po byłych właścicielach ziemskich.

Infrastruktura społeczna

W okresie dobrego funkcjonowania Państwowego Gospodarstwa Rolnego infrastruktura społeczna Osowa Łęborskiego była rozwinięta w stopniu wystarczającym do zapewnienia potrzeb mieszkańców miejscowości. Na terenie Osowa istniał sklep Geesowski, świetlica wiejska, stanowiąca miejsce integracji społeczności lokalnej. Popołudniowe spotkania zapewniał także istniejący tu plac zabaw, gdzie najmłodszy mieszkańcy miejscowości mogli spędzać czas ze swoimi rodzicami i rówieśnikami. Istniejący zbiornik przeciwpożarowy umożliwiał wędkowanie i był miejscem spotkań wędkarzy amatorów. Wszystko to zmieniło się po zamknięciu PGR-u i sprywatyzowaniu większej części majątku ziemskiego. Obecnie budynki charakterystyczne dla budownictwa ziemskiego stanowią własność prywatną i nie są dostępne dla ogółu mieszkańców. Po istniejących tu niegdyś zabudowaniach dworu pozostało jedynie gruzowisko. O dawnej świetności parku przydworskiego świadczą jedynie pozostałości drzewostanu i wytyczonych alejek (zdjęcie nr 1).



Zdjęcie nr 1 Pozostałość alejki w dawnym parku przydworskim.

Pozostałość budynku pięknego dworu mieszczącego się na terenie realizacji projektu ze względów bezpieczeństwa należało wyburzyć. Ruiny stwarzały bowiem ogromne zagrożenie dla bawiących się tam dzieci. Stąd też w miejscu, gdzie niegdyś stał okazały budynek dworski, dziś znajduje się jedynie sarta gruzu oszpecająca teren. Taki stan rzeczy zobrazowany na zdjęciu nr 2, obniża estetykę obszaru i wymaga natychmiastowej interwencji.



Zdjęcie nr 2 Gruzowisko po budynku byłego pałacu dworskiego.

Nieopodal gruzowiska podworskiego, w pobliskim lesie znajdują się ruiny po budynku, który w czasach pegeerowskich został zaadaptowany jako magazyn warzywny (zdjęcie nr 3). Oglądając pozostałości murów można jedynie domniemywać o dawnej jakości budowli dworskich i majątkowych. Pozostałe dziś szczątki murów i budowli są kolejnym elementem oszpecającym teren i wymagającym natychmiastowej interwencji.



Zdjęcie nr 3 Ruiny byłego magazynu warzywnego.

Dziś Miejscowość Osowo Lęborskie ubolewa z tytułu słabo rozwiniętej infrastruktury społecznej w stopniu zapewniającym pełną integrację mieszkańców. W Osowie Lęborskim jeszcze do roku 1976 istniała Szkoła Podstawowa złożona z 4 klas. Po likwidacji szkoły w wyniku reform szkolnictwa, dzieci z terenu miejscowości Osowo Lęborskie zmuszone są dojeżdżać do Szkoły Podstawowej w Łebuni i do Publicznego Gimnazjum w Cewicach. Licealiści pobierają naukę w pobliskim Lęborku, uczęszczając do szkół ponadgimnazjalnych.

Problemem jest nie tylko brak jakiegokolwiek Sali, deptaku, miejsca spotkań integracyjnych mieszkańców, ale przede wszystkim brak miejsc zabaw, możliwości uprawiania sportu, miejsca przeznaczonego do rozwijania swego hobby dla najmłodszych mieszkańców miejscowości i młodzieży. Na terenie miejscowości dobrze rozwinięte jest oświetlenie uliczne.

Słaby stan infrastruktury społecznej, brak miejsca do rozwijania swoich zainteresowań, brak warunków do uprawiania sportu, spotkań integracyjnych stanowi nie tylko problem w zintegrowaniu społeczeństwa, ale przede wszystkim uniemożliwia wykrzywienie zachowań niepożądanych z punktu socjologicznego wśród młodzieży. Tym

samym przekazanie im odpowiednich wartości stanowiących podstawę ich dorastania staje się niemożliwe lub prawie niemożliwe. Stworzenie kompleksu rekreacyjno-wypoczynkowego z placem zabaw, altanką i boiskiem sportowym pozwoliłoby nie tylko na zagospodarowanie zaniedbanego terenu podworskiego, ale także umożliwiłoby zorganizowanie czasu młodzieży i skierowanie ich uwagi na wartości odnajdujące powszechne poparcie w społeczeństwie. Realizacja projektu pozwoliłaby na podniesienie stanu zdrowia młodych ludzi i ograniczenie zachowań marginalnych. Także starsi mieszkańcy Osowa mogliby nawiązać bliższą współpracę na rzecz rozwoju swej miejscowości dzięki stworzeniu miejsca spotkań mieszkańców. Ponadto realizacja projektu pozwoliłaby na zwiększenie stopnia integracji społeczności Osowa, co zaowocowałoby działaniami podejmowanymi w przyszłości, a mającymi na celu podniesienie jakości życia osób zamieszkujących obszary wiejskie.

Opieka zdrowotna

Opieka zdrowotna w gminie Cewice opiera się głównie na działalności trzech prywatnych praktyk lekarskich, świadczących usługi w ramach kontraktów podpisanych z Narodowym Funduszem Zdrowia. Mieszkańcy całej Gminy, w tym też mieszkańcy Sołectwa Osowo Lęborskie, mają zapewnioną opiekę lekarzy ogólnych, stomatologa, a kilka razy w tygodniu chirurga i neurologa. Ponadto pacjenci mogą korzystać z gabinetu fizykoterapii. Wszystkie gabinety mają swoją siedzibę w budynku Ośrodka Zdrowia w Cewicach.

Zasoby kulturowe

Ze względu na typowo rolniczy charakter miejscowości w przeszłości oraz brak jakiegokolwiek infrastruktury społeczno-kulturowej trudno jest mówić o zasobach kulturowych. Na terenie miejscowości brak twórców ludowych i zespołów regionalnych. Mieszkańcy mają nadzieję, iż zabezpieczenie odpowiedniego poziomu infrastruktury społecznej oraz planowana budowa świetlicy wiejskiej pozwoli na zmianę tej sytuacji i przyczyni się do podniesienia poziomu kulturalnego miejscowości.

Kapitał społeczny i ludzki

Mieszkańcy Osowa Lęborskiego corocznie podejmują liczne inicjatywy w celu zintegrowania społeczności lokalnej i zaktywizowania jej do zwiększenia działalności na rzecz swego sołectwa. Wiodącą rolę w organizacji różnego rodzaju przedsięwzięć spełnia Rada Sołecka i Radni, którzy wkładają wiele pracy w to, aby społeczność lokalna utożsamiała się ze swoim sołectwem. Co roku więc organizowane są imprezy letnie przeznaczone dla

dorosłych i dla dzieci. 1 czerwca każde dziecko może liczyć na otrzymanie prezentu z okazji Dnia Dziecka, zaś na Gwiazdkę pełną pyszności paczkę. Dla dorosłych organizuje się festyny letnie na świeżym powietrzu. W czasie tego typu imprez uwidacznia się brak konkretnego miejsca do spotkań integracyjnych. Nie ma świetlicy, czy temu podobnej infrastruktury, która mogłaby przyczynić się do rozwoju zażyłości mieszkańców. Dlatego też tak istotne z punktu widzenia społeczeństwa jest wybudowanie kompleksu sportowo-rekreacyjnego łączącego w sobie plac zabaw, boisko wielofunkcyjne do gry w piłkę, altankę rekreacyjną, a w przyszłości wybudowanie na miejscu byłego dworu świetlicy wiejskiej. Ponadto rozwój kapitału ludzkiego sołectwa, a w szczególności młodych ludzi, jest utrudniony ze względu na brak infrastruktury teleinformatycznej, co ogranicza dostęp do skarbnicy wiedzy, jaką jest Internet.

Wszystkie podejmowane dotychczas inicjatywy społeczne, a przede wszystkim ich efekty najlepiej świadczą o tym z jakim zaangażowaniem osoby zamieszkujące Osowo Lęborskie dbają o to, by ich Miejscowość spełniała oczekiwania wszystkich jej mieszkańców. Wartością dodaną realizacji projektu będzie ponadto zwiększenia liczby inicjatyw podejmowanych przez społeczeństwo Osowa celem podniesienia standardu życia czego końcowym efektem będzie podniesienie jakości życia mieszkańców obszarów wiejskich.

III. Analiza mocnych i słabych stron Miejscowości Osowo Lęborskie.

Sumaryczną ocenę mocnych i słabych stron Miejscowości Osowo Lęborskie oraz istniejących zagrożeń i pojawiających się szans przedstawia tabela nr 1.

Tabela nr 1. Analiza SWOT Miejscowości Osowo

SILNE STRONY	SŁABE STRONY
<ul style="list-style-type: none"> • Bardzo dobry stan środowiska naturalnego, sprzyjający turystyce i rolnictwu ekologicznemu • Duże zasoby leśne z bogatym składem gatunkowym flory i fauny oraz bogatym runem • Wysokie walory krajobrazu, położenie wśród lasów na pagórkowatym terenie • Dobre położenie komunikacyjne z wysoko rozwiniętymi usługami przewozowymi, • Niewielka odległość od dużych aglomeracji miejskich i kulturalnych • Aktywna i efektywna współpraca mieszkańców • Podejmowanie indywidualnych inicjatyw przez mieszkańców, będących wyrazem troski o dobre zagospodarowanie Osowa • Osiedlanie się w Osowie coraz większej 	<ul style="list-style-type: none"> • Niewystarczające wykorzystanie potencjału turystyczno-przyrodniczego • Brak typowego świetlicy z pomieszczeniem do spotkań i pomieszczeniem informatycznym co stanowi o słabej integracji społeczności • Brak ogólnodostępnego punktu teleinformatycznego • Brak dobrze rozwiniętej infrastruktury technicznej (teleinformatycznej, kanalizacyjnej, itp.) • Brak przygotowanej bazy turystycznej • Istnienie wielu niewykorzystanych miejsc atrakcyjnych turystycznie i przyrodniczo • Brak organizacji młodzieżowych skupiających młodych ludzi miejsca spotkań dla nich • Słaba promocja Sołectwa • Duże bezrobocie wpływające na

<p>liczby młodych ludzi</p> <ul style="list-style-type: none"> • Duży potencjał rozwojowy Osowa, wynikający z jego położenia na skrzyżowaniu dróg wojewódzkich nr 214 i 212 • Możliwość wykorzystania terenów nadrzecznych do celów rekreacyjnych i turystycznych • Istnienie elektrowni wodnej na rzece Okalicy jako atrakcji turystycznej i do celów gospodarczych • Dobrze rozwinięte rolnictwo na glebach IV-VI klasy bonitacji • Pozostałości architektoniczne i parkowe po dawnej świetności 	<p>zwiększającą się liczbę rodzin pozostających bez środków do życia</p> <ul style="list-style-type: none"> • Niesatysfakcjonujący poziom estetyzacji wsi • Brak punktów małej gastronomii •
<p>SZANSE</p> <ul style="list-style-type: none"> • Wykorzystanie środków z budżetu gminy, województwa oraz Unii Europejskiej • Wykorzystanie rosnącego zainteresowania turystów odpoczynkiem na łonie przyrody i agroturystyką • Ograniczenie patologii wśród młodego pokolenia i zwiększenie stopnia integracji poprzez aktywny udział w pracach na rzecz wsi i zwiększonej ofercie rekreacyjno-sportowej • Zagospodarowanie i oznakowanie walorów turystycznych, • Wykorzystanie zasobów historycznych do rozwoju sołectwa 	<p>ZAGROŻENIA</p> <ul style="list-style-type: none"> • Przekazywanie kompetencji gminom bez zabezpieczenia środków finansowych • Wzrastające koszty utrzymania mieszkańców • Zniechęcenie i ewentualne poddanie się w walce o rozwój miejscowości mieszkańców • Zwiększenie poziomu bezrobocia • Utrata zainteresowania mieszkańców poprawą warunków życia •

IV.Przedsięwzięcia przewidziane do realizacji w Miejscowości Osowo Lęborskie z uwzględnieniem nakładów finansowych.

Prace planowane do wykonania przez mieszkańców Miejscowości Osowo Lęborskie zostały wraz z opisem i planowanymi kosztami przedstawione w tabeli nr 2

Tabela nr 2. Przedsięwzięcia przewidziane do realizacji w Miejscowości Osowo Leborskie.

lp	Przedmiot projektu	Realizatorzy	Partnerzy	Przewidywany Koszt/źródło finansowania	Planowany termin realizacji	Opis projektu
Przedsięwzięcia do realizacji						
<i>Przedsięwzięcia z zakresu infrastruktury społecznej i turystycznej</i>						
CEL: podniesienie poziomu infrastruktury społecznej Miejscowości Osowo Leborskie, stworzenie warunków do ograniczenia patologii społecznych wśród mieszkańców, zapewnienie warunków dla zwiększenia stopnia integracji społeczeństwa Osowa i gminy oraz zapewnienie warunków do rozwoju turystycznego.						
1	Budowa kompleksu sportowo-rekreacyjnego	Gmina Cewce.	Rada Sołecka z mieszkańcami.	450 816,77 w tym w 2010 roku 399 552,05 zł EFRR w ramach RPO WP działanie 9.3. Budżet Gminy Cewice	2009-2011	Projekt obejmował będzie budowę placu zabaw dla dzieci (2010), boiska sportowego, ciągów pieszych w obrębie kompleksu oraz zakup odpowiedniego wyposażenia towarzyszącego (elementy placu zabaw, wyposażenie sportowe)
2	Budowa świetlicy wiejskiej na miejscu byłego pałacu	Gmina Cewice	Rada Sołecka z mieszkańcami	1.500.000 zł EFRR w ramach RPO WP Budżet Gminy Cewice	2012-2013	Projekt obejmować będzie wybudowanie parterowego budynku, w którym mieścić się będzie świetlica wiejska przeznaczona na organizację imprez sołeckich, prowadzenia kółek zainteresowań dla dzieci i młodzieży,.

						<p>Ogólnie realizacja przyczyni się do zwiększenia stopnia integracji społeczności lokalnej sołectwa oraz podniesienie poziomu rozwoju infrastruktury teleinformatycznej sołectwa.</p>
3	<p>Estetyzacja wsi: - remont mostka na rzece Okalicy w kierunku na Owczyarnię i Jezioro Osowskie - budowa kładki spacerowej na rzece Okalicy.</p>	<p>Rada Sołeczka i mieszkańcy Osowa Lęborskiego</p>	<p>Urząd Gminy Cewce. Nadleśnictwo Cewce</p>	<p>15 000 zł Praca mieszkańców Budżet Gminy Cewce</p>	<p>2012-2013</p>	<p>Prace mają na celu przeprowadzenie remontu mostka na Okalicy przeznaczanego do ruchu kołowego i pieszego w celu zwiększenia bezpieczeństwa korzystających z niego osób i zwiększenia estetyzacji wsi. Budowa kładki na Okalicy zapewni pieszym korzystającym z niej podczas spacerów i w celach zarobkowych (zbieractwo).</p>
4	<p>Budowa pola namiotowego w pobliżu terenu rekreacyjno-sportowego</p>	<p>Rada Sołeczka i mieszkańcy Osowa Lęborskiego</p>	<p>Nadleśnictwo Cewce Gmina Cewce.</p>	<p>30 000 zł Budżet Gminy Cewce, Nadleśnictwa Cewce,</p>	<p>2015-2016</p>	<p>W porozumieniu z Nadleśnictwem Cewce zagospodarowany zostanie teren leżący powyżej miejsca, w którym wybudowany</p>

							zostanie teren rekreacyjno-sportowy.
5	Montaż wiaty przystankowej na skrzyżowaniu dróg E-214 z E-212	Gmina Cewice	Rada Sołecka z mieszkańcami.	6000,00 Budżet Gminy Cewice	2011-2012		Montaż wiaty zapewni schronienie dla osób dojeżdżających do pracy oraz dla uczniów dojeżdżających do szkół i osób przesiadających się
Przedsięwzięcia z zakresu infrastruktury technicznej							
CEL: podniesienie poziomu szeroko rozumianej infrastruktury technicznej Miejscowości Osowo Lęborskie, zwiększenie atrakcyjności turystycznej dzięki zapewnieniu dobrego stanu dróg i chodników							
1.	Remont drogi brukowej wiodącej do byłych terenów podworskich	Gmina Cewice	-	500 000 zł Budżet Gminy Cewice	2011		Projekt polegać będzie na likwidacji powstałych wyrzuteń i poprawie komfortu jazdy dla osób korzystających z zachowaniem cech charakterystycznych istniejącej drogi.
2.	Budowa zatoczki autobusowej przy drodze wojewódzkiej E214 w kierunku Sierakowic.	Zarząd Dróg Wojewódzkich Gmina Cewice	-	Budżet Gminy Cewice	2014		Budowa zatoczki pozwoli na zwiększenie stopnia bezpieczeństwa mieszkańców Osowa korzystających z usług transportowych PPKS.
3.	Wybudowanie kanalizacji sanitarnej	Gmina Cewice		400 000 budżet Gminy Cewice	2009-2012		Projekt stanowić będzie etap projektu budowy połączenia Łebuni z kolektorem ściekowym z Maszewa do Lęborka i w efekcie ścieki

							odprowadzane będą na oczyszczalnię w Leborgu.
4.	Poprawa nawierzchni drogi dojazdowej do posesji w Osowie Skrzyżowaniu	Gmina Cewice		100 000 Budżet Gminy Cewice	2011		Projekt polegać będzie na poprawie nawierzchni drogi dojazdowej do posesji mieszczących się w Osowie Skrzyżowaniu, co przyczyni się do podniesienia standardu życia mieszkańców.
5	Budowa chodnika przy drodze E-214 w kierunku Lęborka	Zarząd Dróg Wojewódzkich Gmina Cewice		100 000,00 Budżet Gminy Cewice	2011		Istniejący obecnie chodnik zostanie przedłużony o około 350m. Realizacja projektu pozwoli na zwiększenie bezpieczeństwa mieszkańców Osowa Lęborskiego.
Przedsięwzięcia z zakresu aktywizacji społecznej							
CEL: zwiększenie zaangażowania mieszkańców wsi w podejmowaniu działań na rzecz rozwoju swojej Miejscowości, podniesienie poziomu integracji społecznej, zwiększenie aktywności Osowa na tle innych miejscowości gminnych, stworzenie podstaw do rozwoju przedsiębiorczości i podejmowania przez mieszkańców działań na rzecz polepszenia swego statusu na rynku pracy.							
1	Przeprowadzanie imprez z okazji Dnia Dziecka	Rada Sołectwa oraz Radni.		1000 środki własne Sołectwa Osowo Lęborskie GCK Cewice	2009-2016		Imprezy cykliczne, organizowane dla dzieci z okazji ich święta.

2	<p>Organizacja Rodzinnego festynu „Majówka”</p>	Rada Sołecka mieszkańców Osowa Lęborskiego	Gmina Cewice, Gminne Centrum Kultury w Cewicach	SP Lębunia 500 Budżet GCK w Cewicach	2009-2016	Coroczne imprezy służące zwiększeniu stopnia integracji społeczeństwa Osowa Lęborskiego
3.	<p>Organizacja imprez sportowych – gminne rozgrywki w piłkę nożną dzieci i młodzieży</p>	Rada Sołecka Osowa Lęborskiego Gmina Cewice	Gmina Cewice	1000 Środki budżetu Gminy Cewice, sponsorów i sołectkie	2009-2016	Imprezy sportowe wykorzystywać będą powstały teren rekreacyjno-sportowy – boisko sportowe. Realizacja imprez o charakterze sportowym służyć będzie zapewnieniu odpowiedniego rozwoju fizycznego dzieci i młodzieży z terenu Osowa Lęborskiego i Gminy cewice
4.	<p>Organizacja zabaw mikolajkowych dla dzieci</p>	Rada Sołecka mieszkańców Osowa Lęborskiego	Urząd Gminy w Cewicach GCK Cewice	500 Budżet Gminy Cewice GCK Cewice	2009-2016	Imprezy cykliczne dla mieszkańców Osowa Lęborskiego mające na celu zwiększenie stopnia integracji społeczności.

V. Szczegółowy opis przedsięwzięcia planowanego do realizacji w 2009 roku.

Mieszkańcy Miejscowości Osowo Lęborskie zdecydowali o realizacji w latach 2009-2010 priorytetowego dla nich przedsięwzięcia polegającego na budowie kompleksu sportowo-rekreacyjnego złożonego z placu zabaw dla dzieci, boiska do gry oraz wiaty – altanki przeznaczonej na spotkania integracyjne. W przyszłości mieszkańcy pragną dodatkowo wyposażyć kompleks w świetlicę wiejską przeznaczoną na organizowanie różnego rodzaju imprez integracyjnych. W celu zapewnienia optymalnego obszaru dla realizacji wszystkich celów i założeń dotyczących rozwoju infrastruktury społecznej w Miejscowości Osowo Lęborskie poczynione zostały kroki w kierunku maksymalnego poszerzenia powierzchni działek przeznaczonych pod teren rekreacyjny Miejscowości. W kwietniu została już odkupiona od inwestora prywatnego działka nr 137/32 obręb Osowo Lęborskie bezpośrednio przylegająca do terenu realizacji projektu, na której niegdyś znajdował się pałac. Docelowo jest to teren przeznaczony pod budowę świetlicy wiejskiej. Trwają także rozmowy z Agencją Nieruchomości Rolnych dotyczące odkupienia działki sąsiadującej z terenem inwestycji z drugiej strony, na której mieszkańcy planują usytuowanie w przyszłości pola namiotowego.

Problemem, z którym borykają się mieszkańcy jest zły stan drogi o nawierzchni brukowanej prowadzącej do miejsca przeznaczonego na realizację projektu. Ukształtowanie terenu charakteryzujące się dużym spadkiem powoduje, że w czasie deszczu droga ta zamienia się w rwący potok. Powierzchnia drogi z licznymi koleinami utworzonymi w wyniku intensywnej eksploatacji drogi i nie posiadająca odwodnienia stanowi duże utrudnienie dla mieszkańców. Dodatkowym problemem jest brak ciągów pieszych, co stanowi o słabej niedostępności terenu realizacji inwestycji. Dlatego też władze gminy w celu naprawy tej sytuacji we własnym zakresie rozpoczynają budowę w 2009 roku chodnika wzdłuż drogi brukowanej wiodącej do przedmiotowego terenu. Jest to inwestycja niezbędna do dobrego funkcjonowania powstałej infrastruktury. Konieczność jej wynika ze złego stanu technicznego drogi zobrazowanego na zdjęciu nr 4.



Zdjęcie nr 4 Droga dojazdowa do terenu inwestycji.

Inwestycja zlokalizowana będzie na działkach nr 137/17, 70, 137/29 obręb Osowo Lęborskie. Chodnik pozwoli na bezpieczne dotarcie do powstałego kompleksu wszystkim osobom bez względu na wiek i sprawność fizyczną. Chodnik zlokalizowany będzie wzdłuż drogi gminnej o nawierzchni brukowanej łączącej z drogą wojewódzką nr 214 wszystkie zabudowania zlokalizowane wzdłuż drogi i wiedzie do miejsca, w którym ma powstać przyszły kompleks rekreacyjno-sportowy. W celu zapewnienia dobrego odpływu wód opadowych stanowiących problem w czasie niepogody zamontowany zostanie system odprowadzania wód.

Celem projektu polegającego na budowie kompleksu rekreacyjno-sportowego w Osowie Lęborskim jest zapewnienie odpowiedniego poziomu rozwoju infrastruktury społecznej, stwarzającej dogodne warunki do podniesienia poziomu integracji mieszkańców Osowa. Zapewnienie miejsca spotkań mieszkańców skutkować będzie zaktywizowaniem ich do zwiększenia liczby działań mających na celu polepszenie jakości życia i podniesienia standardu organizowanych imprez. Realizacja projektu pozwoli na zaspokojenie potrzeb mieszkańców w zakresie ożywienia swej miejscowości, pozwoli na przerwanie stagnacji i marazmu wśród osób zamieszkujących Osowo Lęborskie. Mają oni nadzieję, że miejsce spotkań pozwoli na nawiązanie więzi i współpracy. Z powyższych względów budowa terenu sportowo-rekreacyjnego (w 2010 roku placu zabaw) jest dla mieszkańców bardzo ważna i stanowi punkt przełomowy w dążeniu do lepszego jutra dla siebie i swych dzieci.

Wnioskowane zamierzenie polegające na budowie kompleksu sportowo-rekreacyjnego jest projektowane na terenie, gdzie nie obowiązuje miejscowy plan zagospodarowania przestrzennego, na działce nr 137/50 w miejscowości Osowo Lęborskie obręb Osowo. Na terenie działki wydzielono obszar określony jako działka nr 137/78 obręb Osowo Lęborskie,

na którym to znajduje się hydrofornia obsługiwana przez pracowników referatu ds. gospodarki komunalnej i mieszkaniowej Urzędu Gminy w Cewicach. Projektowana inwestycja jest nową zabudową, w związku z czym została przeprowadzona analiza funkcji oraz cech zabudowy i zagospodarowania terenu sąsiedniego. Teren objęty realizacją projektu został odrolniony. Teren ma dostęp do drogi publicznej. Istniejące uzbrojenie jest wystarczające do przeprowadzenia zamierzenia budowlanego polegającego na budowie kompleksu sportowo-rekreacyjnego. Dla przedmiotowego terenu nie ma przewidzianych zadań samorządowych i rządowych. Jest to inwestycja celu publicznego o znaczeniu lokalnym i ponadlokalnym. Obszar nie jest objęty ochroną konserwatorską. Nie jest terenem górniczym, nie jest zagrożony osuwaniem się mas ziemi, nie jest położony w granicach parku narodowego, ani w jego otulinie. Teren jest objęty ochroną na podstawie przepisów o ochronie przyrody, ponieważ leży w obszarze chronionego krajobrazu Fragment Pradoliny Łeby i Wzgórza Morenowe na południe od Lęborka. Teren inwestycji nie przylega do pasa drogowego lub projektowanej inwestycji drogowej.

Powierzchnia zajmowana na cele inwestycji wynosi 10 915m². W jego zakres wchodzić będzie boisko o wymiarach 55mx32m przeznaczone do gry w piłkę nożną, koszykówkę i siatkówkę. Zgodnie z projektem technicznym mieścić się tam będzie plac zabaw dla dzieci o wymiarach 40mx20m z enklawą rekreacyjną w postaci zadaszonej altanki o powierzchni 100m² i zespolonymi w jego obrębie ciągami pieszymi z kostki polbruk o powierzchni 516,00 m². W ramach zadania wykonane mają zostać ponadto ogrodzenie całości działki o długości 484,00 mb oraz odwodnienie terenu, które zapewnić ma uniknięcie zastoin wody na powierzchni boiska.

W 2010 roku mieszkańcy planują wykonać jedynie budowę placu zabaw dla dzieci z częścią rekreacyjną i ciągami pieszymi w jego obrębie. Urządzenie placu zabaw polegać będzie na montażu gotowych urządzeń zabawowych posiadających stosowne atesty i certyfikat na znak zgodności „B”. Ogólna powierzchnia zajęta przez plac zabaw wynosić będzie 2528m². Montaż elementów powinien być zgodny z załączoną instrukcją montażową danego urządzenia oraz zgodnie z normami budowlanymi i normami bezpieczeństwa. Plac zabaw wyposażony zostanie w następujące elementy zabawowe z zachowaniem wymaganych prawem stref bezpieczeństwa:

- Wieża (6x6m=36m²)
- Huśtawka równoważnia (9x2m=18m²)
- Huśtawka sprężynowa (3x4m=12m²)
- Huśtawka łańcuchowa (7,2x4,5m=332,4m²)

- Piaskownica okrągła ($\Pi r^2=12,6m^2$)
- Zestaw zabawowy Aneta ($18,3 \times 17,4=318,4m^2$)

Ponadto na placu zabaw zostanie zlokalizowana ławeczka ze stolikiem oraz altanka o powierzchni zabudowy $100m^2$. Zostanie ona zadaszona. Będzie to altanka murowana z gazobetonu na fundamencie betonowym, Konstrukcja dachu na drewnianym wiaźarze. Dach dwuspadowy, pokryty dachówką. Powierzchnia użytkowa altanki wynosi $92,7m^2$, zaś jej kubatura $335m^3$. Jedna ściana wewnętrzna altanki zostanie otwarta na plac zabaw.

W obrębie kompleksu rekreacyjno-sportowego planuje się wykonanie chodników stanowiących deptak spacerowy w obrębie kompleksu sportowo-rekreacyjnego. Łączna długość ciągów pieszych w obrębie placu kompleksu wynosi 344.m. Zgodnie z projektem budowlanym powinien one zostać wykonane z kostki typu polbruk posadowionej na podsypce cementowo-piaskowej w stosunku 1:4 i grubości 5cm oraz na warstwie z kruszywa naturalnego stabilizowanego mechanicznie o grubości 15cm. Dobrą podsiąkliwość wód ociekających z chodnika zapewniać będzie warstwa odsączająca piasku o grubości 3 cm. Powierzchnie wyłożone kostką zostaną ujęte w obrzeża krawężnikowe $6 \times 20cm$ posadowione na podsypce cementowo-piaskowej.

Wykonanie placu zabaw z altanką i ciągami pieszymi oraz robót przygotowawczych stanowić będzie pierwszy element budowy całego kompleksu rekreacyjno-sportowego w Osowie Lęborskim etapowanie projektu stało się konieczne ze względu na ogromny koszt całości inwestycji, której wartość wynosi ponad 900 000 zł. i na ograniczenia finansowe dla działania 9.3. Regionalnego Programu Operacyjnego Województwa Pomorskiego, gdzie budżet projektu nie może przekroczyć kwoty 400 tys. złotych. Budowa boiska z odwodnieniem i ogrodzenia całego terenu została przeniesiona rok budżetowy 2011 z docelową aplikacją do działania 9.3. Regionalnego Programu Operacyjnego Województwa Pomorskiego we wrześniu 2010 roku.

VI. Kosztorys przedsięwzięcia przewidzianego do dofinansowania ze środków Europejskiego Funduszu Rozwoju Regionalnego w ramach RPO WP Działanie 9.3.

Tabela nr 3 Kosztorys przedsięwzięcia

zakres prac 2010	wartość netto	cena brutto
roboty przygotowawcze	44 066,77	53 761,46
plac zabaw	38 178,56	46 577,84
altanka	143 379,00	174 922,38
chodniki plac zabaw	90 604,10	110 537,00
nadzór inwestorski 2,3%	7 273,25	8 873,37
promocja projektu	4 000,00	4 880,00
	327 501,68	399 552,05

zakres prac 2011	wartość netto	cena brutto
boisko wielofunkcyjne	221 359,88	270 059,05
odwodnienie boiska	80 422,16	98 115,00
ogrodzenie	55 629,47	67 867,95
nadzór inwestorski 2,3%	8 110,47	9 894,77
promocja projektu	4 000,00	4 880,00
	369 521,98	450 816,77

Tabela nr 4 przedstawia przewidywany harmonogram realizacji projektu. W przypadku zaistnienia zdarzeń nieprzewidzianych na etapie jego tworzenia, okres realizacji poszczególnych etapów może ulec przesunięciu.

Tabela nr 4. Harmonogram realizacji projektu

Etap realizacji	Okres realizacji
Złożenie wniosku o pomoc finansową	Czerwiec 2009
Ocena formalna i merytoryczna, podpisanie umowy	Czerwiec -Wrzesień 2009
Prowadzenie procedury przetargowej na roboty budowlane	Listopad 2009
Roboty budowlane	Marzec - czerwiec 2010
Rzeczowe zakończenie projektu	Czerwiec 2010
Złożenie wniosku o wypłatę dotacji	Lipiec 2010