

**PROJEKT**

Uchwała Nr ...../...../2014  
Rady Gminy Cewice  
z dnia ..... 2014 r.

**w sprawie zatwierdzenia Planu Odnowy Sołectwa Popowo na lata 2012-2019**

Na podstawie art. 18 ust. 1 i ust. 2 pkt 6 ustawy z dnia 08 marca 1990r. o samorządzie gminnym (Dz. U. z 2013 r. poz. 594 z późn. zm.).

**Rada Gminy Cewice uchwala co następuje:**

§ 1.

Zatwierdza się Plan Odnowy Sołectwa Popowo na lata 2012-2019 stanowiący załącznik do niniejszej uchwały.

§ 2.

Wykonanie uchwały powierza się Wójtowi Gminy.

§ 3

Uchwała wchodzi w życie z dniem podjęcia.

**ADKA PRAWNY**  
*W. Namiotko*  
mgr Wojciech Namiotko

### **Uzasadnienie**

#### **do uchwały w sprawie zatwierdzenia Planu Odnowy Sołectwa Popowo na lata 2012-2019**

Na zebraniu wiejskim w dniu 13 września 2013 r. Zebranie Wiejskie Sołectwa Popowo zgodnie z § 11 Statutu Sołectwa Popowo podjęło uchwałę w sprawie przyjęcia "Planu Odnowy Sołectwa Popowo na lata 2012-2019". Wykonanie uchwały powierzono Sołtysowi, który został zobowiązany przekazać Plan Odnowy Sołectwa Popowo na lata 2012-2019 do zatwierdzenia przez Radę Gminy Cewice.

Załącznik do Uchwały nr .....

Rady Gminy Cewice z dnia .....

**Plan Odnowy Sołectwa  
Popowo  
na lata 2012-2019**

**Spis treści:**

Wstęp .....	str. 3
<b>1. Charakterystyka sołectwa</b>	
1.1 Rys historyczny miejscowości Popowo .....	str. 4
1.2. Położenie geograficzne .....	str. 5
<b>2. Inwentaryzacja zasobów służących odnowie sołectwa</b>	
2.1 Zasoby przyrodnicze .....	str. 5
2.2 Dziedzictwo kulturowe .....	str. 5
2.3 Obiekty i tereny .....	str. 10
2.4 Infrastruktura społeczna .....	str. 11
2.5 Infrastruktura techniczna .....	str. 12
2.6 Gospodarka i rolnictwo .....	str. 12
2.7 Kapitał społeczny i ludzki .....	str. 12
<b>3. Ocena mocnych i słabych stron sołectwa - ANALIZA SWOT .....</b>	<b>str. 13</b>
<b>4. Opis planowanych zadań inwestycyjnych i przedsięwzięć aktywizujących społeczność lokalną .....</b>	<b>str. 14</b>

## Wstęp

Niniejszy plan zawiera koncepcję rozwoju naszego sołectwa, przedstawienie obecnego stanu i potencjału. Plan jest jednym z elementów pomysłów i dążeń mieszkańców na rozwój i poprawę warunków życia w sołectwie.

Określa główne cele i kierunki działania oraz wykorzystanie zasobów sołectwa oraz aktywność mieszkańców. W przygotowaniu niniejszego dokumentu aktywnie uczestniczyli: Rada Sołecka z sołtysem na czele, Radny sołectwa oraz mieszkańcy.

Plan Odnowy Sołectwa Popowo zawiera działania przewidziane do realizacji na lata 2012-2019 określające dalszy rozwój poszczególnych miejscowości i sposoby realizacji.

Obszarem realizacji niniejszego planu są trzy miejscowości : Popowo, Okalice, Dziechno.

## 1. Charakterystyka sołectwa

### 1.1 Rys historyczny miejscowości Popowo

Popowo to niewielka miejscowość położona w odległości około 10 km na południowy wschód od Lęborka. Wieś ta graniczy z niewielkim Dziechnem i Okalicami, które razem tworzą sołectwo Popowo.

Przyjmuje się, iż pierwsza parafia istniała tu już w okresie 1050-1138, jednakże w źródłach historycznych pierwsza wzmianka dotycząca Popowa pochodzi z 1628 jako szlachecka posiadłość kaszubska i 1658 roku - określana jako dobro Panków. Etymologia nazwy miejscowości związana jest ze słowem "pop", co w języku niemieckim i kaszubskim oznaczało osobę duchowną.

Z źródeł historycznych możemy wnioskować, iż tereny te były wcześniej zamieszkane, ponieważ zapoznając się z aktem lokacyjnym miasta Lęborka pochodzącego z 1341 r, dowiadujemy się, że miasto to otrzymało nadania terytorialne wynoszące około 100 łanów, a granice tych terenów sięgały po Popowo, Lubowidz, Dąbrówkę, Redystowo, Dzieścielec i Kętrzyno.

Do roku 1454 ziemie te ( z małymi przerwami) podlegały Zakonowi Krzyżackiemu. W wieku XVI ziemie te należały do rodziny Grellów, która oprócz Popowa miała w posiadaniu sąsiadujące Okalice i Łebunia, w której to znajdowała się protestancka parafia. W 1628 roku odnotowano, że oprócz własności rodziny Grellów, było jeszcze osiem gospodarstw. W późniejszym okresie dobra Popowa zasiłła posiadłość Wejherów, najpierw Mikołaja Henryka (ur. 1725). Mikołaj Henryk doprowadził do rozkwitu miejscowości - liczba mieszkańców wzrosła do ponad 300. Kolejnym właścicielem był syn Mikołaja - Karol Henryk Wejher (ur. 1753).

W 1804 pojawił się nowy właściciel - Friedrich von Kos, który kupił część dóbr za 633 i 1/3 talara. Następnymi właścicielami byli: Johan Ritz, od roku 1874 rodzina Dominik, po 20 latach w 1894 Popowo należało do Fritza Heintze, który to najprawdopodobniej podzielił miejscowość na dwie parcele. W roku 1907 doszło do połączenia podzielonej miejscowości.

W okresie międzywojennym Popowo jako wieś przygraniczna znajdowała się na terenie III Rzeszy. W 1926 roku postawiono pierwszą szkołę w miejscowości. Oczywiście językiem wykładowym był język niemiecki, ponieważ terytorialnie miejscowość należała do ziem niemiecko-pruskich. W 1945 roku zaczęto uczyć w języku polskim. 1 maja 1946 roku przed budynkiem "starej szkoły"posadzono dąb, który nazwano "Dębem Wyzwolenia".

W 1966 roku rozpoczęto budowę nowej szkoły, która została oddana do użytku w 1967 r. W lutym 2008 r. zapadła decyzja władz gminy o likwidacji szkoły. Zdeterminowani mieszkańcy założyli stowarzyszenie, aby samodzielnie prowadzić Niepubliczną Szkołę Podstawową w Popowie. 1 września 2008 roku nastąpiło otwarcie w starym budynku nowopowstałej Niepublicznej Szkoły Podstawowej w Popowie, która dynamicznie się rozwija.

Po II wojnie światowej w podziale administracyjnym państwa Popowo wchodziło początkowo w skład gminy Rozłazino. W 1940 roku sołtysiem Popowa był gospodarz Schwochow, siedzibą gminy było Jeżewo, a wójtem dzierżawca gorzelni - Kowalke. Po II Wojnie Światowej w 1945 większość młodych mieszkańców opuściła miejscowość razem z odchodzącymi wojskami niemieckimi. Warto wspomnieć, iż przez Popowo przeszła jedna z kolumn "marszu śmierci" obozu Sztutthof. Wśród maszerujących znajdował się jeden z mieszkańców wsi - Augustyn Hopa. Po 1945 roku w miejscowości pozostała rodzina Kwidzińskich, Klankowskich, Miotk i Majer. Osiedliły się tu także rodziny: Hopów, Walewskich, Syldatk, Merchel, Okrój, Stencel, Cerockich i Walkusz.

W historii powojennej pierwszym sołtysiem wsi był Józef Cerocki, Augustyn Hopa, później pan Sztosek, E. Nagórski, ponownie A. Hopa, który pełnił tę funkcję łącznie 36 lat, kolejnym był Jan Czajka, potem Jan Hopa - syn Augustyna Hopy, Edward Krefta, Krystyna Drywa. Obecnie sołtysiem jest Mariola Dzienisz.

W latach 1952-57 na terenie miejscowości działała Spółdzielnia Produkcyjna, która w 1956 roku zajęła I miejsce w produkcji rolnej na terenie powiatu lęborskiego.

Od 1945 roku Popowo należy do parafii pod wezwaniem św. Wojciecha w Rozłazinie. W 1987 r w miejscowości Popowo z inicjatywy i ogromnego zaangażowania mieszkańców zbudowano niewielki kościół filialny pod wezwaniem św. Brata Alberta. Kościół ten służy społeczności lokalnej.

Od 1 czerwca 1975 r. Popowo należy nieprzerwanie do gminy Cewice.

## 1.2. Położenie geograficzne

Miejscowość Popowo położone jest 11 km na południowy-wschód od Lęborka i 10 km na północny-wschód od Cewice, ( $54^{\circ} 28' 51'' N$  oraz na  $17^{\circ} 51' 20'' E$ ) w woj. pomorskim, powiat lęborski, gmina Cewice. Położona na południowym skraju kompleksu leśnego Puszczy Kaszubskiej.

## 2. Inwentaryzacja zasobów służących odnowie sołectwa

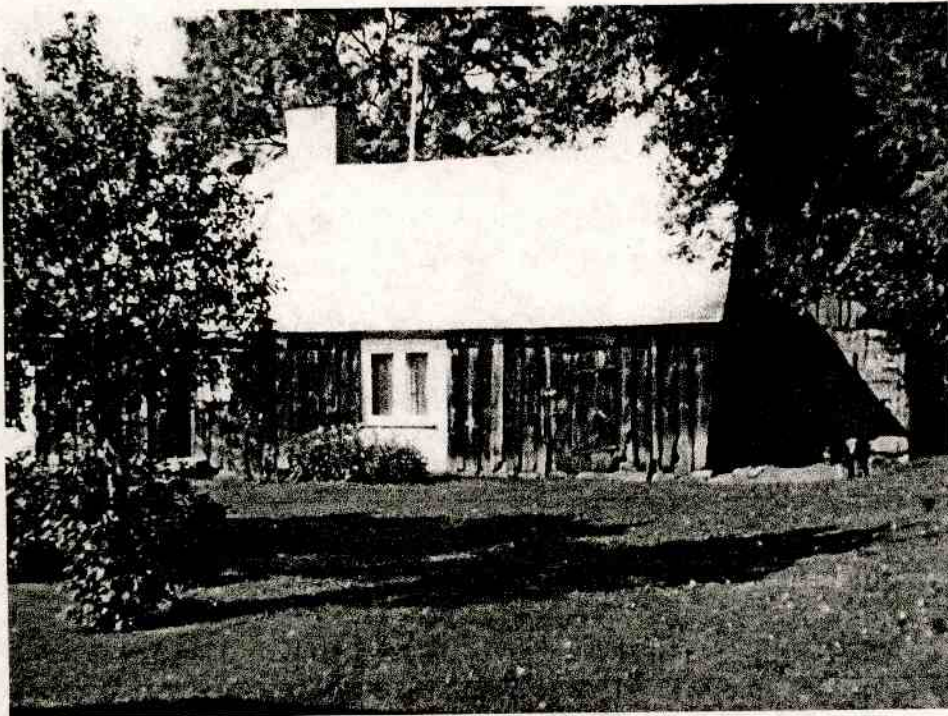
### 2.1 Zasoby przyrodnicze

Sołectwo posiada różnorodne środowisko przyrodnicze, na które składają się głównie dobrze zachowane zbiorowiska lasów mieszanych. W terenach zalesionych dominuje sosna i buk, cenne dla ptaków i owadów jako baza żerowa i siedliskowa. Na terenie lasów występuje orzeł bielik – ptak chroniony. Okoliczne lasy są niezwykle bogate w runo leśne, głównie borówkę czernicę (jagoda), różne rodzaje grzybów oraz rośliny chronione. Oprócz lasów dominują tereny rolnicze, gleby klasy V i VI.

Miejscowość Okalice - (pierwotna siedziba gminy), przepływa rzeka Okalica, której źródliska rzeki wykorzystywane są od dawien dawna jako źródła wody pitnej dla Lęboreczan. Pasy lasów pomiędzy Okalicami a jeziorem Osowskim nazwane są od dawna „Niebieskim lasem”, ponieważ igły sosen i świerków w związku ze składem gleby mają niebieskawy odcień.

## 2.2 Dziedzictwo kulturowe

Popowo – obecnie na terenie wsi zachował się jeden zabytkowy budynek mieszkalny - bud. szach-szal. z II poł. XIX w.- wł. P. Bullman. Pozostałe domy zostały rozebrane.



Budynek mieszkalny szach-szal. z II poł. XIX w- wł P. Bullman

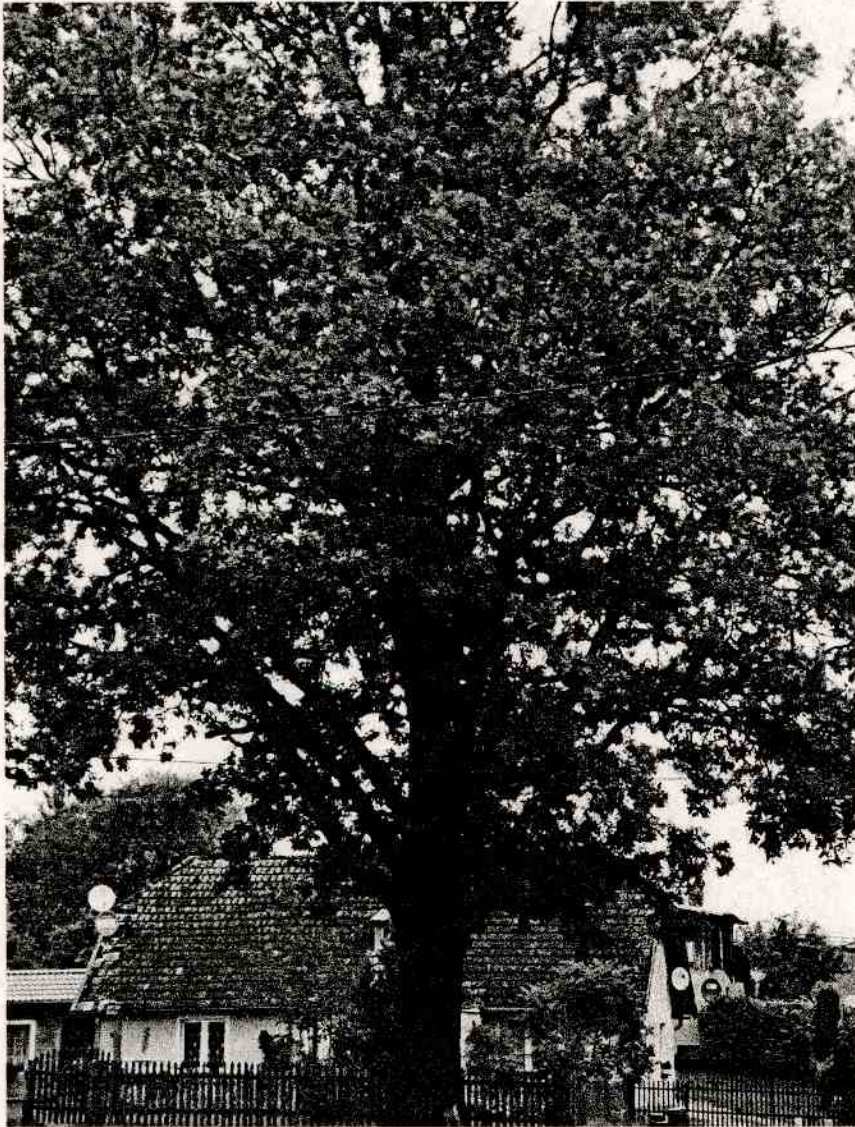


W wiosce istnieje kilka domów stuletnich, m. in. „dawna szkoła”.



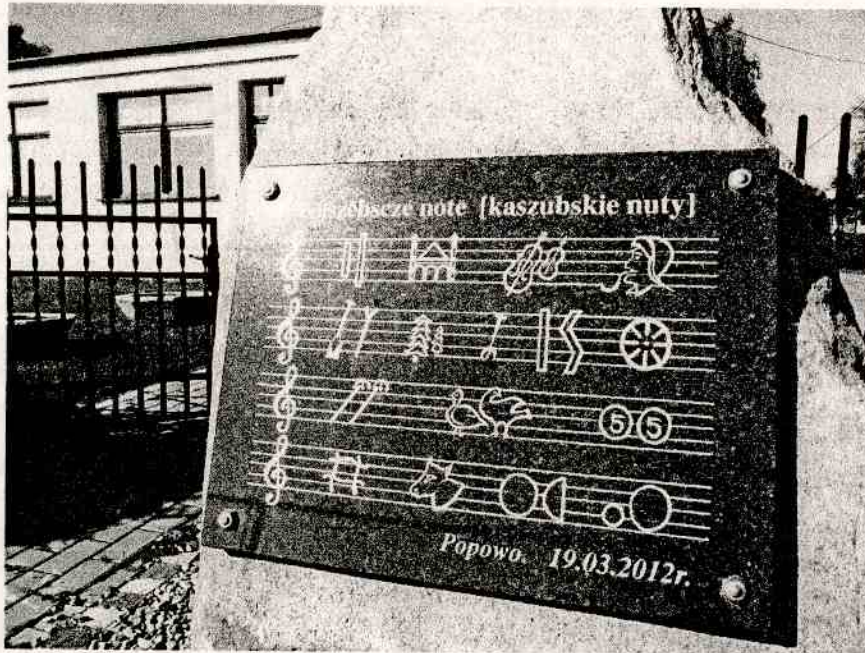
Około 750 metrów na północ od wsi w 1935 roku znaleziono cmentarzysko z grobami skrzynkowymi. W cmentarzysku odkryto 4 urny twarzowe z VI w p.n.e. , obecnie znajdujące się w Muzeum w Lęborku.

Przez Okalice i Popowo szła IV Kolumna Marszu Śmierci Obozu Stutthof, będący obecnie pamiątkowym szlakiem „Marszu Śmierci” więźniów Obozu Stutthof . Dwaj mieszkańcy Popowo, (nieżyjący), P. Augustyn Hopa i Leon Hopa byli kombatantami wojennymi, członkami Koła gminnego ZboWiD-u w Cewicach.



W centrum wsi znajduje się pamiątkowy „Dąb Wyzwolenia” – posadzony przez mieszkańców 1 maja 1946 roku.

Kaszubskie dziedzictwo kulturowe sołectwa potwierdza zachowana mowa kaszubska, żywe tradycje i obrzędy. Kaszubski charakter miejscowości podkreślają zachowane kamienne żarna przed budynkiem starej szkoły, kaszubski kamień umieszczony przed budynkiem nowej szkoły oraz izba regionalna w Niepublicznej Szkole Podstawowej w Popowie.



Kaszubski Kamień



Izba regionalna im. Remusa w Niepublicznej Szkole Podstawowej w Popowie



Izba regionalna im. Remusa w Niepublicznej Szkole Podstawowej w Popowie



W miejscowości Okalice zachowały się fundamenty dworku z dziedzińcem i parkiem



Zdjęcie archiwalne dworku w Okalicach



Pozostałe fragmenty budynku gospodarczego

### 2.3 Obiekty i tereny

Przez miejscowość Popowo biegnie jedna droga powiatowa, wzdłuż której zlokalizowane są głównie budynki mieszkalne i najważniejsze obiekty: kościół, sklep, szkoła, plac zabaw, przystanek autobusowy. Wzdłuż drogi z jednej strony położony jest chodnik, który jest deptakiem głównym dla mieszkańców. Z uwagi na istniejącą szkołę i bezpieczne poruszanie się po drodze konieczne jest położenie chodnika po drugiej stronie ulicy. Obok szkoły znajduje się boisko szkolne, plac zabaw oraz duży teren zieleni, będący jednocześnie miejscem imprez plenerowych w sołectwie. Konieczne jest wybudowanie na terenie przyszkolnym sali wielofunkcyjnej z zapleczem kuchennym, wykorzystywana w godzinach popołudniowych przez szkołę, jako sala gimnastyczna, wraz z kuchnią i stołówką, natomiast po południu jako miejsce spotkań Koła Gospodyń Wiejskich, zajęć sportowych dla miejscowej młodzieży, a także jako świetlica wiejska.

Dla poprawy estetyki wsi konieczne jest zagospodarowanie skweru w centrum wsi, obok pamiątkowego „Dędu Wyzwolenia” oraz modernizacja terenu pod boisko do piłki nożnej.

W miejscowości Dziechno znajduje się pięknie położony staw, przy którym planuje się zatoczkę autobusową.

### 2.4 Infrastruktura społeczna

Infrastruktura społeczna sołectwa zlokalizowana jest w trzech wioskach, ludność należy do dwóch parafii, a dzieci uczęszczają do kilku szkół podstawowych, co bardzo utrudnia integrację społeczną i współpracę w sołectwie. Brak typowej świetlicy wiejskiej – miejsca kulturalno-sportowego, powoduje rozłamy, patologie i trudną komunikację w sołectwie.

Wioska Okalice, miejscowość popegerowska, borykająca się z problemami przemian społecznych, poszukująca miejsca na rynku pracy, problemy adaptacyjne bardzo destrukcyjnie wpłynęły na mieszkańców tej wsi.

Prężnie działające Stowarzyszenie „Rozwój Sołectwa Popowo” pełni rolę wiodącą, prowadzi Niepubliczną Szkołę Podstawową w Popowie i jest zarazem wspólnie z Radą Sołecką inicjatorem wielu działań społecznych. W sołectwie działa Koło Gospodyń Wiejskich, promujące lokalne przysmaki kulinarne, biorące udział w konkursach, festynach na terenie gminy, powiatu oraz Pomorza.

Podstawową placówką kulturalną wsi jest szkoła. Obok działalności edukacyjnej jest organizatorem lub współorganizatorem imprez środowiskowych takich jak: Dzień Seniora, Dzień Jedności Kaszubów, cyklicznej imprezy o szerokim zasięgu pt. „Biesiada Kaszubska”, Dzień Papięski, Wigilia, a także miejscem spotkań i zebrań mieszkańców sołectwa.

Dużą rolę w integracji i komunikacji społecznej odgrywa również kościół oraz proboszcz Parafii Rozłazino, który jest osobą wspierającą, motywującą mieszkańców Popowa i Dziechna do działania, (Okalice należą do innej parafii).

## 2.5 Infraskrutura techniczna

Obecnie całe sołectwo jest zwodociągowane. Na terenie sołectwa funkcjonuje system zbiórki selektywnej odpadów. Wywozem nieczystości i śmieci zajmują się dwie firmy: Wywóz śmieci i nieczystości - ELWOZ Sierakowice oraz Mechanika i Blacharstwo Usługi Wodno-Kanalizacyjne i Transportowe Lębork.

Zapotrzebowanie mieszkańców w ciepło oparte jest na indywidualnych źródłach ciepła, głównym opałem jest drewno i węgiel. Na kilku domach zainstalowano kolektory słoneczne oraz pompy ciepła.

Infrastruktura dróg znacznie się polepsza, jednak drogi na wybudowania nie są asfaltowe, stąd też wymagają ciągłej naprawy. Konieczne jest położenie chodnika po jednej stronie drogi powiatowej w Popowie, mieszkańcy deklarują wkład własny w postaci robocizny, wybudowanie zatoki autobusowej w Dziechnie, poszerzenie pobocza na trasie Popowo – Okalice i utwardzenie pobocza w miejscowości Okalice.

## 2.6 Gospodarka i rolnictwo

Dawniej w miejscowości Okalice znajdował się PGR, będący źródłem dochodu mieszkańców. Obecnie większość pracuje w branży budowlanej lub są to pracownicy lasu. Popowo natomiast było miejscowością typowo rolniczą, obecnie obok gospodarstw rolnych działają drobne firmy usługowe: budowlane, transportowe, remontowe, leśne.

## 2.7 Kapitał społeczny i ludzki

W sołectwie prężnie działa Stowarzyszenie „Rozwój Sołectwa Popowo”, Rada Sołecka, Radny, Niepubliczna Szkoła Podstawowa w Popowie, którzy są głównymi inicjatorami działań w sołectwie, takich jak: organizowanie imprezy plenerowej pod nazwą „Biesiada Kaszubska”.

Stowarzyszenie „Rozwój Sołectwa Popowo” jest organem prowadzącym Niepubliczną Szkołę Podstawową w Popowie, które systematycznie poprawia warunki edukacji w szkole. Zauważa się dużą aktywność mieszkańców Popowa w zakresie podejmowanych prac społecznych na rzecz szkoły: pielęgnacji boisk i placu zabaw, ogrodzenie nowego placu zabaw, budowa wiat plenerowych. W Okalicach – wykonanie ogrodzenia boiska wiejskiego.

W miejscowości Popowo dość prężnie działa Rada Kościelna oraz Koło Gospodyń Wiejskich, m. in jako współorganizatorzy imprez lokalnych.

### 3. Ocena mocnych i słabych stron sołectwa - ANALIZA SWOT

Podsumowanie sytuacji rozwojowej sołectwa Popowo:

#### I. SILNE STRONY

- prężnie działające Stowarzyszenie „Rozwój Sołectwa Popowo”,
- położenie - na trasie przelotowej Lębork- Linia – Wejherowo,
- znajduje się szkoła, kościół, sklep, przystanek autobusowy, plac zabaw,
- duża aktywność społeczna mieszkańców,
- działa Koło Gospodyń Wiejskich,
- urodzajne gleby i lasy,
- niewielka odległość do miasta Lęborka.

#### II. SŁABE STRONY

- położenie geograficzne sołectwa - na obrzeżach gminy Cewice,
- podział społeczności poprzez: przynależność trzech wsi do sołectwa, przynależność do dwóch parafii , dzieci uczęszczają do kilku szkół podstawowych,
- słaby sygnał sieci internetowej,
- słabo rozwinięta działalność gospodarcza i usługi,
- brak gospodarstw agroturystycznych,
- brak wiejskiej sieci wodociągowej w Dziechnie,
- brak sali wiejskiej z zapleczem kuchennym,
- brak sali sportowej dla uczniów NSP,
- brak atrakcyjnych miejsc w sołectwie,
- braki chodników,
- brak miejsc plenerowych,
- brak kanalizacji sanitarnej.

### III. SZANSE

- napływ ludzi młodych,
- możliwość pozyskiwania środków Unii Europejskiej,
- dynamiczna rozbudowa wsi ,
- rozwijanie życia kulturalno-rekreacyjnego w sołectwie, poprzez budowę sali wielofunkcyjnej, będącej obiektem sportowym dla młodzieży a jednocześnie świetlicą wiejską,
- polepszenie warunków edukacji w szkole,
- zapobieganie patologiom dzięki stworzeniu alternatywnych rozwiązań,
- promocja walorów sołectwa,
- tworzenie odpowiednich warunków do rozwoju rolnictwa i sektora usług,
- sukcesywna poprawa estetyki wsi,
- szersza oferta pracy.

### IV. ZAGROŻENIA

- słaba więź społeczna z mieszkańcami Okalic,
- migracja ludzi młodych do miast, większych miejscowości,
- utrzymujące się wysokie bezrobocie,
- narastające problemy finansowe spowodowane kryzysem gospodarczym.

#### **4. Opis planowanych zadań inwestycyjnych i przedsięwzięć aktywizujących społeczność lokalną**

Swoje plany i sposób na rozwój sołectwa Popowo mieszkańcy uporządkowali w priorytety odpowiadające obranym kierunkom rozwoju:

1. Położenie I części chodnika po drugiej stronie drogi powiatowej z przejściem dla pieszych przy szkole.
2. Położenie II części chodnika wzdłuż drogi powiatowej.



3. Remont chodnika przy kościele.
4. Budowa zatoczki autobusowej w Dziechnie i Popowie.
5. Rozbudowa budynku szkolnego – budowa sali wielofunkcyjnej z zapleczem kuchennym.
6. Wyczyszczenie stawu i utworzenie zbiornika przeciwpożarowego na działce gminnej w Popowie.
7. Zagospodarowanie skweru – centralnego miejsca wsi Popowo.
8. Zagospodarowanie przyszkolnego terenu, urządzenie boiska sportowego do piłki nożnej oraz bieżni.
9. Utwardzenie pobocza w Okalicach.
10. Bieżąca naprawa dróg lokalnych.

Rada Sołecka Sołectwa Popowo

W.N.