

**Uchwała Nr XXXVIII/354/2014.....
Rady Gminy Cewice
z dnia 26 czerwca 2014 roku**

w sprawie zatwierdzenia zmian w Planie Odnowy Miejscowości Cewice na lata 2012 - 2019

Na podstawie art. 18 ust. 1 i ust. 2 pkt 6 ustawy z dnia 8 marca 1990 roku o samorządzie gminnym (Dz.U. z 2013 r. poz. 594 z późn. zm.)

Rada Gminy Cewice uchwala, co następuje:

§ 1

1. Zatwierdza się zmiany w Planie Odnowy Miejscowości Cewice, stanowiącym załącznik do uchwały nr XVI/133/2012 Rady Gminy Cewice z dnia 21 czerwca 2012 roku w sprawie zatwierdzenia Planu Odnowy Miejscowości Cewice na lata 2012 - 2019, przyjęte uchwałą Zebrania Wiejskiego Sołectwa Cewice z dnia 23 czerwca 2014 r.
2. Zmieniony Plan Odnowy Miejscowości Cewice otrzymuje brzmienie określone w załączniku do niniejszej uchwały.

§ 2

Wykonanie uchwały powierza się Wójtowi Gminy Cewice.

§ 3

Uchwała wchodzi w życie z dniem podjęcia.

PRZEWODNICZĄCY RADY

Krzysztof Decyk

Jędrzej Kowalski
ADWOKAT

UZASADNIENIE
do uchwały Nr XXXVIII/251/2014.....
Rady Gminy Cewice
z dnia 26 czerwca 2014 roku

W związku z przyjęciem przez Zebranie Wiejskie Sołectwa Cewice zmian do Planu Odnowy Miejscowości Cewice poprzez zmianę jednego z planowanych zadań inwestycyjnych, tj. „Modernizacja boiska” na „Rozbudowę infrastruktury sportowej w miejscowości Cewice” oraz zmianę Szczegółowego opisu przedsięwzięcia planowanego do realizacji w ramach konkursu tj. budowy boiska wielofunkcyjnego przy Zespole Szkół w Cewicach na ul. W. Witosa 65 oraz możliwością pozyskania dofinansowania na realizację inwestycji ze środków Europejskiego Funduszu Rolnego na rzecz Rozwoju Obszarów Wiejskich w ramach Programu Rozwoju Obszarów Wiejskich na lata 2007-2013 w ramach konkursu ogłoszonego przez Urząd Marszałkowski Województwa Pomorskiego na działanie „Odnowa i rozwój wsi” konieczne jest uchwalenie przez Radę Gminy Cewice zmian do uchwały nr XVI/133/2012 Rady Gminy Cewice z dnia 21 czerwca 2012 roku w sprawie zatwierdzenia Planu Odnowy Miejscowości Cewice na lata 2012 - 2019.

Zgodnie z § 10 ust. 2 rozporządzenia Ministra Rolnictwa i Rozwoju Wsi z dnia 14 lutego 2008 roku w sprawie szczegółowych warunków i trybu przyznawania pomocy finansowej w ramach działania "Odnowa i rozwój wsi" objętego Programem Rozwoju Obszarów Wiejskich na lata 2007-2013 (Dz. U. Nr 38 poz. 220 z późn. zm.) do wniosku o przyznanie pomocy finansowej w ramach działania "Odnowa i rozwój wsi" objętego Programem Rozwoju Obszarów Wiejskich na lata 2007-2013 dołącza się :

- 1) plan odnowy miejscowości, zawierający w szczególności:
 - a) charakterystykę miejscowości, w której będzie realizowana operacja,
 - b) inwentaryzację zasobów służących odnowie miejscowości,
 - c) ocenę mocnych i słabych stron miejscowości, w której będzie realizowana operacja,
 - d) opis planowanych zadań inwestycyjnych i przedsięwzięć aktywizujących

społeczność lokalną w okresie co najmniej 7 lat od dnia przyjęcia planu odnowy miejscowości, w kolejności wynikającej z przyjętych priorytetów rozwoju miejscowości, z podaniem szacunkowych kosztów ich realizacji;

- 2) uchwałę:
 - a) zebrania wiejskiego lub rady dzielnicy, lub rady osiedla w sprawie przyjęcia planu odnowy miejscowości podjętą dla każdej miejscowości, w której będzie realizowana operacja, a w przypadku gdy w danej miejscowości nie została powołana rada dzielnicy lub rada osiedla - rady miasta,
 - b) rady gminy w sprawie zatwierdzenia planu odnowy miejscowości.

Biorąc pod uwagę powyższe podjęcie uchwały przez Radę Gminy Cewice jest uzasadnione.

Plan Odnowy Miejscowości Cewice

na lata 2012 – 2019

CEWICE 2012

SPIS TREŚCI:

| | |
|---------------------------------------------------------------------------------------------------|----|
| Wstęp..... | 3 |
| 1. Charakterystyka miejscowości..... | 4 |
| 1.1. Położenie miejscowości | 6 |
| 1.2. Historia i jej wpływ na przestrzenną strukturę miejscowości | 6 |
| 2. Inwentaryzacja zasobów służących odnowie miejscowości | 10 |
| 2.1. Zasoby przyrodnicze | 10 |
| 2.2. Dziedzictwo kulturowe | 10 |
| 2.3. Obiekty i tereny | 11 |
| 2.4. Infrastruktura społeczna | 11 |
| 2.5. Infrastruktura techniczna..... | 14 |
| 2.6. Gospodarka i rolnictwo | 14 |
| 2.7. Kapitał społeczny i ludzki | 15 |
| 3. Ocena mocnych i słabych stron miejscowości | 15 |
| 4. Opis planowanych zadań inwestycyjnych i przedsięwzięć aktywizujących społeczność lokalną | 18 |

M

d

Wstęp

Jednym z warunków uzyskania dla konkretnej miejscowości wsparcia ze środków unijnych w ramach Programu Rozwoju Obszarów Wiejskich na lata 2007-2013 jest stworzenie Planu Odnowy Miejscowości (dalej zwany Planem), w którym zawarta jest koncepcja rozwoju danej wsi i przedstawienie jej obecnego stanu i potencjału. Plan jest jednym z elementów stanowiących wyraz dążeń mieszkańców i ich pomysłów na rozwój miejscowości i poprawę warunków życia mieszkańców. Określa główne cele i kierunki działania oraz alokację zasobów Cewic, co ma na celu stworzenie szczegółowej koncepcji i wizji rozwoju. Przy opracowywaniu Planu, tak jak przy wszystkich działaniach związanych z odnową wsi, dużą rolę odgrywa zaangażowanie mieszkańców. W przygotowaniu dokumentu aktywnie brali udział mieszkańcy Cewic wraz z Sołtysem i miejscowymi Radnymi Rady Gminy Cewice

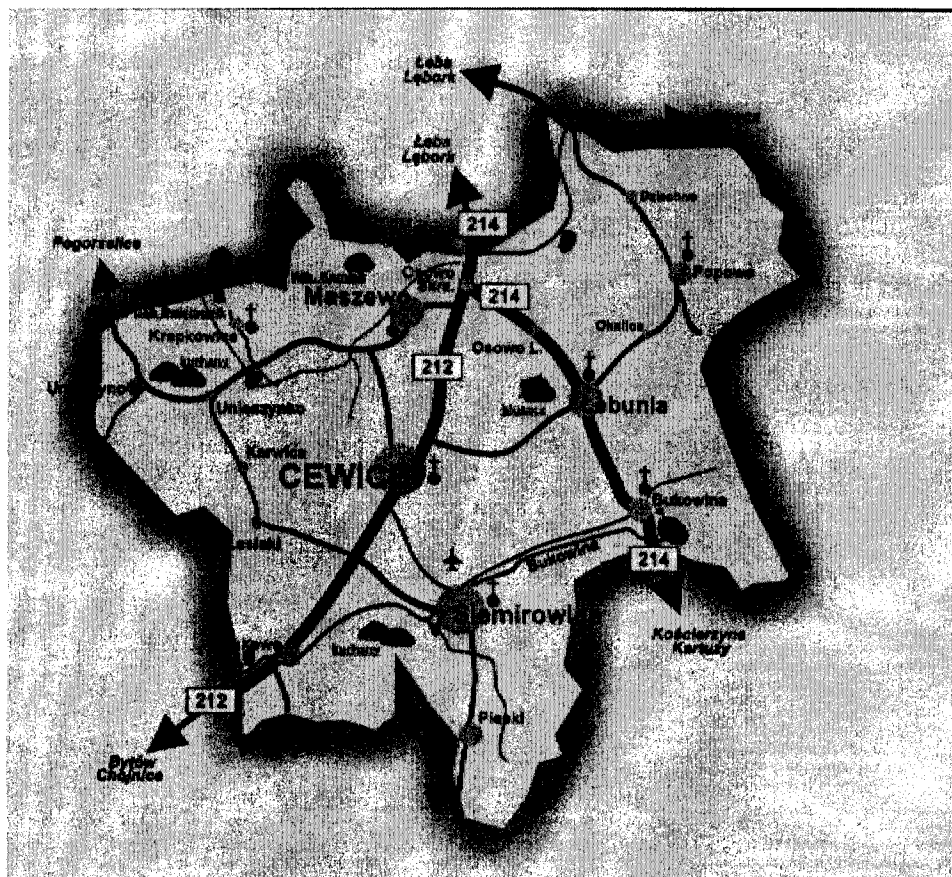
Plan Odnowy Miejscowości Cewic jest kontynuacją i uszczegółowieniem utworzonego w 2004 roku Planu Odnowy Sołectwa Cewice na lata 2004-2014 i powstałego na jego kanwie w 2005 roku Planu Rozwoju Sołectwa Cewice. Jest też zgodny z innymi dokumentami strategicznymi o charakterze lokalnym, w tym ze Strategią Rozwoju Społeczno-Gospodarczego Gminy Cewice do roku 2015. Nadmienić należy, iż większość z zaplanowanych w poprzednich dokumentach strategicznych Sołectwa i miejscowości pomysły na rozwój zostały zrealizowane, a cele zawarte w pierwotnym Planie Rozwoju Sołectwa w większości osiągnięte. Obecny dokument zawiera kolejne działania przewidziane do realizacji w latach **2012-2019** określające dalszy rozwój wsi i sposoby realizacji Planu.

Obszarem realizacji niniejszego Planu Odnowy Miejscowości jest wieś Cewice stanowiąca stolicę Gminy Cewice.

1. Charakterystyka miejscowości

Gmina Cewice leży w południowej części Powiatu Lęborskiego, w Województwie Pomorskim - około 80km od Trójmiasta i 60km od Słupska, stanowiących główne centra rozwojowe regionu. Jej powierzchnia wynosi 187,86 km². Graniczy od północy z Gminą Nowa Wieś Lęborska (powiat lęborski), od zachodu z Gminą Potęgowo (powiat słupski), od południa z Gminą Czarna Dąbrówka (powiat bytowski), od północnego-wschodu z gminą Sierakowice (powiat kartuski), a od wschodu z gminami Lina i Łęczyce (powiat wejherowski). Położenie miejscowości, ciekawszych miejsc i niektórych pomników przyrody oraz możliwości komunikacyjne na terenie Gminy Cewice przedstawia rysunek nr 1.

Rys. nr 1. Mapa Gminy Cewice



Gmina Cewice jest gminą słabą strukturalnie ze względu na małe wyposażenie w infrastrukturę techniczną, w tym teleinformatyczną i dużą stopę bezrobocia. W związku z tym jest obszarem słabo rozwiniętym gospodarczo i nieatrakcyjnym dla inwestorów. Większa część społeczeństwa to pracownicy byłych PGR-ów, z podstawowym lub zawodowym wykształceniem.

Dużym plusem dla gminy a także miejscowości Cewice jest zróżnicowane pochodzenie ludności obecnie zamieszkującej jej teren. Owe kulturowe i etniczno-narodowe odmienności spowodowane są wydarzeniami historycznymi, jakie miały miejsce w XX wieku. Duży wpływ na populację obecnych mieszkańców miały dwie wojny, których skutkiem były masowe migracje. Obecnie gmina jak i wieś Cewice zamieszkiwana jest przez mniejszości narodowe: niemiecką i ukraińską oraz Kaszubów, wcześniej zasiedlających sąsiadujące gminy. Zróżnicowanie wśród ludności dotyczy także kwestii wyznaniowych. Przeważającą grupę stanowią katolicy obrządku rzymskiego, ale gminę zamieszkują także wyznawcy kościoła ewangelicko-augsburskiego i bizantyjsko-ukraińskiego. Wszyscy mieszkańcy potrafią podtrzymując jednocześnie swe korzenie i tradycje, tworzyć wspólną i wyraźną tożsamość społeczną. Według stanu na dzień 31 marca 2012 roku miejscowość Cewice zamieszkiwana jest przez 1909 osób. Jest jedną z największych pod względem liczby mieszkańców miejscowością i jedną z najprężniej rozwijających się. Stanowi o tym nie tylko jej położenie, ale także fakt, iż jest ona główne centrum administracyjne, kulturalne i edukacyjne Gminy Cewice. Na terenie miejscowości znajdują się instytucje świadczące podstawowe usługi administracyjne, oświatowe, zdrowotne, kulturalne i sportowe dla mieszkańców całej Gminy. Wśród nich wymienić należy:

- Urząd Gminy,
- Gminny Ośrodek Pomocy Społecznej,
- Prywatny Zakład Opieki Zdrowotnej „INTERMEDICA”,
- Zespół Szkół łączący Szkołę Podstawową im. Ks. Edmunda Roszczynialskiego z Publicznym Przedszkolem oraz Publiczne Gimnazjum, do którego uczęszczają uczniowie z terenu całej gminy.
- Prywatny gabinet stomatologiczny
- Posterunek policji
- Prywatna praktyka weterynaryjna
- Urząd pocztowy
- Gminne Centrum Kultury
- Ochotnicza Straż Pożarna
- Bank Spółdzielczy w Łebie Oddział Czarna Dąbrówka
- Nadleśnictwo Cewice
- Sklepy wielobranżowe
- Zakłady fryzjerskie

- Zakład stylizacji paznokci
- Klub Sportowy „Leśnik”

W Cewicach mają swoją siedzibę organizacje, kluby i stowarzyszenia działające na terenie gminy. Wśród nich należy wymienić Stowarzyszenie Pomocy Osobom Niepełnosprawnym „Promyk”, Klub Seniora oraz Uczniowski Klub Sportowy „IRYDA”. Na terenie Cewice gminną siedzibę ma także aktywie działające Stowarzyszenie na Rzecz Rozwoju Obszarów Wiejskich Powiatu Lęborskiego HELIOS z główną siedzibą w Nowej Wsi Lęborskiej. W miejscowości dobrze rozwinięta jest drobna działalność gospodarcza. Poza działalnością handlową, duża liczba zakładów zajmuje się produkcją mebli i galanterii drewnianej i przerobu drewna. Funkcjonująca duża liczba punktów gastronomicznych zlokalizowanych jest przy biegnącej przez centrum wsi drodze wojewódzkiej nr 212.

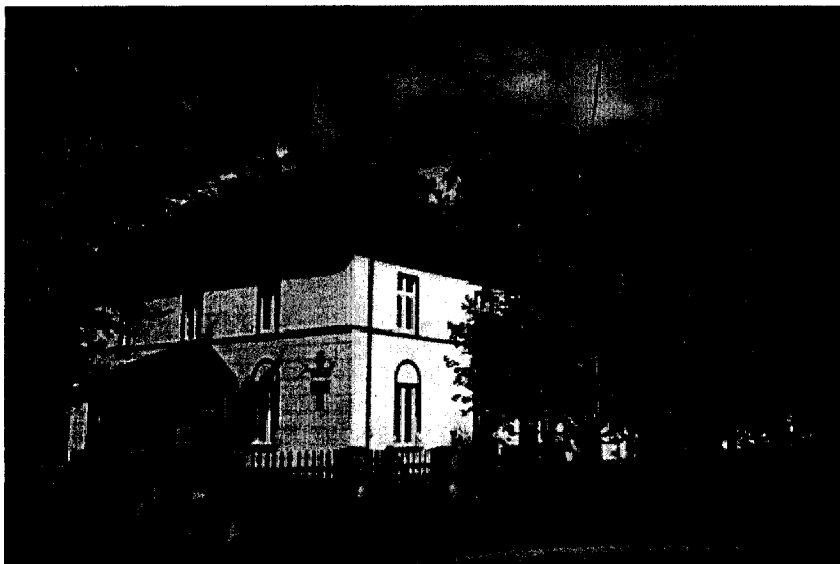
1.1. Położenie miejscowości

Administracyjnie Cewice przynależą do Sołectwa Cewice, skupiającego miejscowości Kamieniec, Cewice, Cewice Wybudowanie, w Gminie Cewice położonej w Powiecie Lęborskim i Województwie Pomorskim. Niewątpliwym atutem miejscowości Cewice jest jej centralne położenie w Gminie Cewice. Znajduje się ona bowiem w odległości 15 km od najbliższego centrum kulturalnego Lęborka, około 80 km od Gdyni, 100 km od Gdańska i 55 km od Słupska. Przez teren miejscowości przebiega droga wojewódzka nr 212 Chojnice-Osowo Lęborskie oraz skrzyżowanie dróg powiatowych. Umożliwia to dogodną komunikację środkami PKS lub transportem własnym, w dowolnie wybranym kierunku. Na terenie miejscowości dobrze jest rozwinięta sieć dróg gminnych zorientowanych na połączenie z drogami powiatowymi i drogą wojewódzką nr 212, biegnącą przez centralną część Cewic i stanowiącą główny ciąg komunikacyjny. Obecnie Cewice zajmują obszar ha i są jedną z największych pod tym względem miejscowości Gminy.

1.2. Historia i jej wpływ na przestrzenną strukturę miejscowości

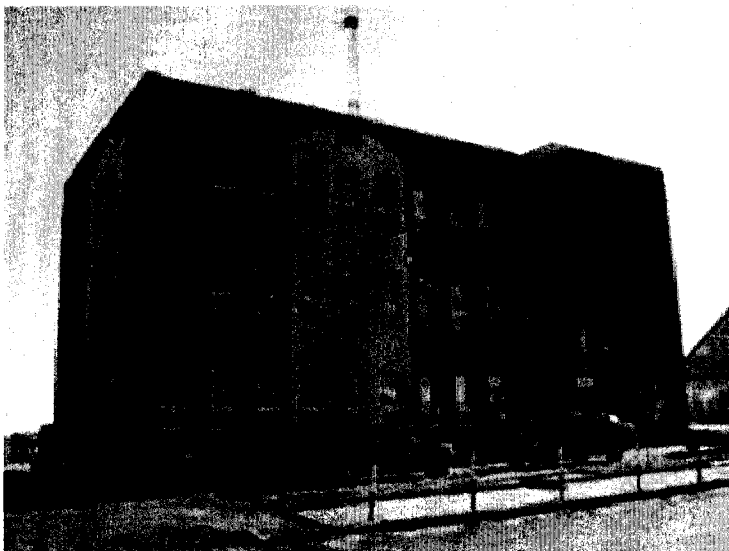
Nazwa miejscowości, pierwotnie brzmiąca Czewice, wywodzi się od nazwiska Czewa, będącego skrótem staropolskiego imienia Czesuj. Zniemczona postać nazwy miejscowości Zewitz, uwarunkowała wtórną i obecna nazwę Cewice. Pierwsze wzmianki o Cewicach pochodzą z 1362 roku w akcie nadania przez komtura krzyżackiego Winrycha von Kniprade, dóbr włościąńskich braciom Klausowi, Walterowi, Günterowi oraz Walterowi Grella. Wówczas Cewice zajmowały obszar około 100 ha. Wieś nadano na prawie magdeburskim. Rozwój miejscowości związany był z utworzeniem w 1653 roku nowego szlaku pocztowego z Berlina

do Królewca, który wiódł m.in. przez Cewice. Kolejnym etapem rozwoju Cewic była budowa nowej szosy z Lęborka do Bytowa oraz linii kolejowej na tej samej trasie. W latach 1911-1945 wieś należała do dóbr przedsiębiorcy Rudolfa Singera z Karlsruhe. W rozbudowanym przez niego, a wybudowanym w 1880 roku, dworku mieści się obecnie Szkoła Podstawowa im. Ks. E. Roszczynialskiego i Publiczne Przedszkole, wchodzące w skład Zespołu Szkół w Cewicach.



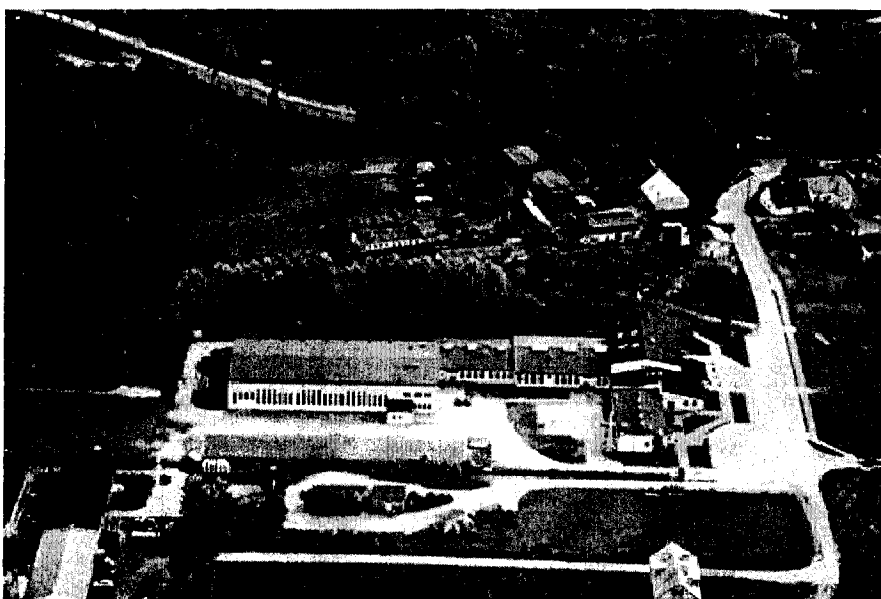
Zdjęcie Dworku w Cewicach

Ład przestrzenny Cewic kształtował się na przestrzeni lat stanowiąc odpowiedź na wydarzenia historyczne i aktualne trendy gospodarcze. Odnajduje to swój wyraz w bardzo zróżnicowanej pod względem formy zabudowie miejscowości. Najstarszym typem zabudowy, zlokalizowanym głównie i bezpośrednio przy obecnej drodze wojewódzkiej, drogach powiatowych i głównych najstarszych drogach gminnych była zabudowa niskich domków jednorodzinnych. Obecnie niektóre z nich zostały zmodernizowane i zaadaptowane na sklepy, solaria, itp. Domki jednorodzinne stanowiły jedyny typ zabudowy aż do lat powojennych, w których z racji powstania Państwowych Gospodarstw Rolnych pojawiła się potrzeba budowy bloków wielorodzinnych, zamieszkiwanych przez pracowników tych gospodarstw mieszczących się w pobliskich wsiach. W tym okresie Cewice stały się siedzibą władz gminnych, nadleśnictwa, policji oraz różnych organizacji pozarządowych. Budynki administracyjne mają typowy charakter budowli z lat 50-tych, tzw „pudełek bez poddasza”, podobnie jak kilka powstałych w tamtym okresie domków jednorodzinnych.



Zdjęcie budynku Urzędu Gminy

W pierwszych latach XXI wieku w związku z reformą szkolnictwa rozbudowano budynek Publicznego Gimnazjum wprowadzając do architektury miejscowości formę bardzo nowoczesną, opartą o zabudowę parterową (rys....).



Zdjęcie Publicznego Gimnazjum w Cewicach z lotu ptaka.

Odzwierciedleniem trendów lat 90 XX wieku oraz pierwszego dziesięciolecia XXI wieku są domy jednorodzinne, zamieszkałe przede wszystkim przez ludność napływową. Powstają też „stylizowane” na starą zabudowę budynki ze sklepami, pizzeriami, itp. Architektura powstających budowli wprowadza do wyglądu miejscowości różnorodność odzwierciedlająca aktualne trendy budownictwa. Powstają budynki jedno- i dwukondygnacyjne z podda-

Handwritten signature

Handwritten mark

szem użytkowym, domy dwukondygnacyjne z parterem zaadaptowanym do pełnienia funkcji handlowych, wreszcie parterowe domy przeznaczone tylko na działalność usługową. Całości dopełniają budowle albo bardzo nowoczesne pod względem formy zabudowy w stylu wspomnianego już Publicznego Gimnazjum, albo zabytki architektury zaadaptowane do pełnienia funkcji publicznych, jak Dworek ze SP w Cewicach i Publicznym Gimnazjum lub Stary Spichlerz z siedzibą Gminnego Centrum Kultury. Reasumując stwierdzić należy, iż obecnie wśród tak dużej różnorodności architektury miejscowości, mimo wszystko charakter jej kształtuje przede wszystkim bardzo estetyczna pod względem formy zabudowa jednorodzinna.



Zdjęcie Osiedla Młodych z lotu ptaka

Na ukształtowanie przestrzeni publicznej Cewic główny wpływ ma przebiegająca przez centrum miejscowości droga wojewódzka nr 212. Przy niej zlokalizowana jest większość sklepów, zakładów usługowych, niektóre zakłady produkcyjne, instytucje administracji publicznej. Do tej właśnie drogi zorientowane są wszystkie istniejące drogi Powiatowe i gminne, prowadzące zarówno do Zespołu Szkół, Gminnego Centrum Kultury, Ośrodka Zdrowia, itp. Ciągi piesze zlokalizowane przy drodze nr 212 tworzą swego rodzaju deptak, którym codziennie chodzą ludzie do pracy, na zakupy, do szkoły i do Kościoła. Deptak ten łączy wszystkie istotne z punktu codziennego i odświeżającego życia mieszkańców miejsca. Tak naprawdę wszystkie pomysły, wymiana doświadczeń, nawiązywanie współpracy odbywa się w codziennym życiu mieszkańców podczas spotkań w sklepie, w drodze do pracy, z Kościoła, w pizzeriach, zlokalizowanych właśnie przy drodze wojewódzkiej nr 212.

2. Inwentaryzacja zasobów służących odnowie miejscowości

2.1. Zasoby przyrodnicze

W pobliżu Szkoły Podstawowej w Cewicach, mieszczącej się w zabytkowym dworze, wybudowanym w 1880 roku, znajduje się średniej wielkości park przydworowski, powstały przypuszczalnie w pierwszej połowie XVIII wieku. W parku znajduje się aleja utworzona z kilkudziesięciu okazów wiekowych (180-220 lat) buków zwyczajnych, uznanych jako grupa drzew za pomnik przyrody. W pobliżu ogrodzenia szkoły i parku znajduje się ponadto grupa 5 okazów lipy drobnolistnej, także uznanych za pomnik przyrody.

Poza tym w miarę dobrze zachowane środowisko przyrodnicze, nie noszące zbyt dużych znamion destrukcyjnego wpływu człowieka, znajduje się w pewnym oddaleniu od centrum miejscowości. Fakt ten związany jest przede wszystkim ze sposobem życia i pracy ludności zamieszkującej miejscowość na przestrzeni wieków oraz z samym rozwojem miejscowości. Na wspomniane środowisko przyrodnicze składają się głównie dobrze zachowane zbiorowiska lasów mieszanych z przewagą sosny, zajmujące najłabsze gleby V i VI klasy bonitacji. W miejscach nieco żyzniejszych spotkać można fragmenty dobrze zachowanych grądów, dąbrów i buczyn. Są to zazwyczaj stare drzewostany, cenne pod względem botanicznym.

2.2. Dziedzictwo kulturowe

Dziedzictwo kulturowe miejscowości Cewice opiera się głównie o Dworek z parkiem przydworским, który został wybudowany w 1880 roku i następnie rozbudowany w pierwszym pięćdziesięcioleciu XX w. przez Rudolfa Singera z Karlsruhe. W Dworku tym mieści się obecnie Szkoła Podstawowa im. Ks. E. Roszczyńskiego wraz z Publicznym Przedszkolem, zaś w parku przy szkole znajduje się obelisk upamiętniający śmierć Księdza. Poza tym wartość bardziej sentymentalną niż kulturową posiada budynek, w którym kiedyś mieścił się Spichlerz, a w którym obecnie funkcjonuje Gminne Centrum Kultury w Cewicach. Niedaleko Cewic, w odległości około 4 km, przy drodze wojewódzkiej nr 212 znajduje się Obelisk upamiętniający miejsce, gdzie zginął Pocztylion Salonky. Historia Jego śmierci związana jest z przebiegającym niegdyś przez Cewice Szlakiem Poczтовым z Berlina do Królewca. We wrześniu 1781 roku na trasie tej niejaki Lewin Mozes dopuścił się zabójstwa na Pocztylionie Salonky'm i kradzieży wszystkich przewożonych przesyłek. Za swój postępek Mozes poniósł surową karę. Po schwytaniu i szybkim osądzeniu został na nim wykonany w 1782 roku wyrok śmierci przez łamanie kołem. Wśród ludności do dziś dnia krąży legenda, według której w wichrowe, pochmurne wieczory na drodze z Cewic do Oskowa można spotkać pocztyliona

bezustannie biegającego z jednej strony drogi na drugą i próbującego pozbierać porzucane przesyłki.

2.3. Obiekty i tereny

W miejscowości brak jest ścieżek rowerowych, ryneczku, nie ma dobrze wydzielonych skwerów. Życie codzienne toczy się głównie przy drodze wojewódzkiej, przy której zlokalizowane są wszystkie sklepy, zakłady gastronomiczne, kosmetyczne i inne. Przy drodze tej samoistnie wytworzył się ciąg pieszo-komunikacyjny, który przyrównać można do swego rodzaju deptaka. To właśnie on stanowi najważniejszy teren z punktu codziennego i odświeżonego życia mieszkańców. Prowadzi bowiem nie tylko do uczęszczanych na co dzień sklepów, ale także jest głównym ciągiem komunikacyjnym wiodącym do miejsc, gdzie zazwyczaj organizowane są imprezy sołeckie i gminne oraz odbywają się wydarzenia szczególnie ważne dla życia miejscowości i gminy. Z jednej strony zatem dojść nim można do terenu wokół GCK, gdzie mieści się scena i gdzie organizowane są wszystkie istotne wydarzenia społeczno-kulturalne. Z drugiej zaś strony prowadzi do budynku, w którym mieści się Ośrodek Zdrowia, siłownia, pozostałe zakłady usługowe oraz Ośrodek Pomocy Społecznej, zaś w pobliżu znajduje się biblioteka. Obydwa te miejsca są oddalone od siebie o około 1,5 km, jednak każde z nich stanowi ważny element życia Cewic. Takie rozczłonkowanie terenów istotnych dla życia mieszkańców powoduje konieczność ich połączenia poprzez budowę deptaka wiodącego do każdego z nich. Połączenie to pozwoli na ukształtowanie przestrzeni publicznej Cewic w sposób zapewniający utworzenie jednej całości z miejsc istotnych dla mieszkańców z punktu nawiązywania kontaktów codziennych. Znaczenie tych miejsc zostało opisane w Rozdziale 2.4. Infrastruktura społeczna.

2.4 Infrastruktura społeczna

Infrastruktura społeczna Cewic skupiona jest głównie przy drodze wojewódzkiej nr 212, stanowiącej swoiste centrum wsi, lub w bezpośrednim jej sąsiedztwie. Wynika to z opisanych w Rozdziale 1.2. trendów rozwoju miejscowości i kształtowania się przestrzeni publicznej. Przy drodze wojewódzkiej zlokalizowane są wszystkie istotne z punktu życia mieszkańców obiekty - Urząd Gminy, Urząd Pocztowy, Posterunek Policji, Bank Spółdzielczy. To tu zlokalizowane są sklepy z armaturą sanitarną i spożywczo-przemysłowe, pizzerie, zakład fryzjerski i stylizacji paznokci, gospoda i Kościół katolicki z cmentarzem, którego rozbudowa planowana jest na 2013 rok. Przy drodze wojewódzkiej, stanowiącej główny ciąg komunikacyjny znajdują się przystanki PKS i przewoźników prywatnych. W bezpośrednim sąsiedztwie, połączone drogami gminnymi znajdują się Gminne Centrum Kultury w Cewicach, Zespół

Szkół w Cewicach oraz Ośrodek Zdrowia, stanowiący jedyny w gminie zakład opieki zdrowotnej.

Podstawową placówką kulturalną na terenie Gminy Cewice oraz samej miejscowości Cewice jest Gminne Centrum Kultury w Cewicach. Prowadzi ono działalność kulturalno-oświatową i sportową, realizuje kilkadziesiąt imprez kulturalnych rocznie oraz prowadzi zajęcia w ramach kół zainteresowań. GCK otacza opieką amatorski ruch artystyczny oraz współpracuje z instytucjami i stowarzyszeniami o zbliżonych celach działania, w ty, z Lokalną Organizacją Turystyczną „Ziemia Lęborska”. Funkcjonujące przy GCK zespoły regionalne stanowią jego wizytówkę i promują gminę nawet poza granicami Polski.

Celem działania GCK jest również krzewienie kultury fizycznej poprzez organizowanie zajęć sportowych dla jak najszerszej części społeczności lokalnej. W wykonywaniu tegoż zadania GCK współpracuje z wszystkimi organizacjami sportowymi z terenu gminy, w tym także z Uczniowskim Klubem Sportowym „Iryda” oraz Klubem Sportowym „Leśnik”, mającymi siedzibę i działającymi na terenie Cewic. Lokalną bazę sportową stanowi boisko do gry w piłkę nożną o nawierzchni trawiastej, wykorzystywane do treningów przez KS „Leśnik” oraz wielofunkcyjne boisko do gier, znajdujące się przy Szkole Podstawowej w Cewicach. Istniejąca baza sportowa wykorzystywana jest w czasie organizowanych licznych turniejów i zawodów sportowych. Wówczas także doskonale uwidaczniają się jej braki.

Główną instytucją edukacyjną w miejscowości Cewice jest Zespół Szkół w Cewicach złożony ze Szkoły Podstawowej im. ks. Roszczynialskiego z Publicznym Przedszkolem, mieszczącą się w Dworku w pobliżu GCK oraz Publicznego Gimnazjum w Cewicach położonego po drugiej stronie drogi wojewódzkiej, do którego uczęszczają dzieci z terenu całej gminy. Zespół Szkół nie ma jednej wspólnej siedziby dla wszystkich swoich placówek edukacyjnych. Publiczne Gimnazjum zajmuje nowo wybudowany budynek, zlokalizowany na działkach nr 255/8 i 255/14, natomiast Szkoła Podstawowa z Przedszkolem znajdują się w pobliżu GCK, przy ul. Węgrzynowicza 16. Obszar zajmowany przez GCK i SP, przy którym ma swoją siedzibę także Ochotnicza Straż Pożarna, jest miejscem szczególnym dla mieszkańców. Teren ten wyposażony jest w scenę do występów artystycznych z małą architekturą pozwalającą na organizację imprez gminnych, sołeckich, występów artystycznych dzieci, występów artystów, itp. To tu corocznie odbywają się Dożynki Gminne, organizowana jest impreza cykliczna służąca integracji mieszkańców LGD Dolina Słupi pn.: „Cewickie lasy – relaks i leśne rarytasy”, dofinansowana z PROW w ramach Lidera. Obecnie trwają prace przygotowawcze do umieszczenia tu także siłowni na powietrzu w ramach otrzymanego dofinansowania z PROW w ramach Lidera. Szczególne znaczenie tego miejsca dla życia miesz-

kańców polega na tym, iż to tu odnajdują swój finał realizacyjny wszystkie ich pomysły, działania powstające w życiu codziennym. Odbywające się tu imprezy są skutkiem kontaktów życia codziennego w sklepach, u lekarza, w pizzeriach, itp. zlokalizowanych przy planowanym do utworzenia deptaku.

Funkcję zakładu opieki zdrowotnej w Gminie Cewice, jak i miejscowości Cewice sprawuje Prywatny Zakład Opieki Zdrowotnej „INTERMEDICA”, skupiający dwa gabinety lekarskie oraz gabinet rehabilitacyjny. Jest on zlokalizowany w budynku mieszczącym się przy Osiedlu 40-lecia PRL 35, w pobliżu zabudowy blokowej. Potocznie budynek, z racji zlokalizowania tam gabinetów opieki medycznej, nazywany jest przez mieszkańców Ośrodkiem zdrowia. W budynku tym poza tzw.: „ośrodkiem zdrowia” znajduje się Prywatny gabinet stomatologiczny, Ośrodek Pomocy Społecznej i Stowarzyszenie Pomocy Osobom Niepełnosprawnym „Promyk”. Poza nimi mieści się tu zakład szewski, prywatna praktyka weterynaryjna oraz siłownia, której doposażenie uzyskano dofinansowanie z PROW w ramach Leadera. Obecnie na pozwolenie na budowę czeka projekt rozbudowy budynku w celu zapewnienia dodatkowych pomieszczeń do prowadzenia działalności gospodarczej, kulturalnej i społecznej. Rozbudowa ta jest wynikiem dążeń mieszkańców do zapewnienia rozwoju miejscowości poprzez zaoferowanie bardzo zróżnicowanej oferty handlowej, kulturalnej, społecznej itp. Można powiedzieć, iż z punktu nawiązywania kontaktów społecznych wśród mieszkańców, jest to drugie szczególne miejsce, gdzie nawiązują oni znajomości, wymieniają się pomysłami, snują plany. Niestety, jak wiele miejsc w Cewicach także i to nie jest przyjazne tego rodzaju działaniom. Poza parkingiem dla osób korzystających z usług opieki zdrowotnej oraz zakładów usługowych czy siłowni, brak tutaj jakiegokolwiek małej architektury przyjaznej z punktu nawiązywania więzi społecznych. W ramach przedmiotowego projektu planujemy wyposażenie tego miejsca w mały skwerek z ławeczkami oraz dostępem do Internetu. Naszym zdaniem mały hot-spot przynajmniej na pewien czas zabezpieczy potrzeby mieszkańców w zakresie rozwoju pewnego poziomu infrastruktury społecznej w tym miejscu.

W niedalekiej odległości od tzw.: „ośrodka zdrowia” mieści się Gminna Biblioteka Publiczna w Cewicach, którą corocznie odwiedza większość mieszkańców oraz stadion sportowy Klubu Leśnik. Ponadto połączony z drogą wojewódzką nr 212, położony w pobliżu bloków znajduje się plac zabaw dla dzieci.

Stwierdzić należy, iż mimo tak dobrze rozbudowanej infrastruktury społecznej w Cewicach, przestrzeń publiczna miejscowości nie sprawia wrażenia przyjaznego dla mieszkańców. Infrastruktura ta jest rozczłonkowana przez brak jednego elementu spójnego, łączącego

przynajmniej większość z tych obiektów. Taką rolę ma spełniać właśnie planowany do budowy deptak.

2.5. Infrastruktura techniczna

Infrastrukturę techniczną wsi cechuje różny stopień rozwoju w zależności od jej rodzaju. Bardzo dobrze rozwinięta jest sieć wodno-kanalizacyjna, obejmująca w zasadzie całą miejscowość. Praktycznie całą wieś jest zwodociągowana i skanalizowana, zaś ścieki odprowadzane są zbiorczym kolektorem ściekowym na oczyszczalnię ścieków w Lęborku. W miejscowości, ze względu na charakter zabudowy brak jednego spójnego zakładu dostarczającego ciepło. Na Osiedlu 40-lecia PRL rozbudowana jest sieć ciepłownicza, zasilana z kotłowni osiedlowej. Dostarcza ona także ciepło do budynku, w którym mieści się ośrodek zdrowia, OPS, siłownia, zakład szewski, itp. Kotłownia stanowi jedyny „zakład energetyczny” miejscowości. Pozostałe obiekty, w tym instytucje i domki jednorodzinne ogrzewane są z integralnych kotłowni i nie są podłączone do żadnej sieci ciepłowniczej. W miejscowości dobrze rozwinięta jest sieć oświetlenia ulicznego, obsługiwanego przez Energa Oświetlenie. Prąd dostarczany jest do instytucji i odbiorców indywidualnych przez Energa s.a. z Lęborka. W wyniku działania Stowarzyszenia HELIOS na większości domków jednorodzinnych oraz na budynku Publicznego Gimnazjum w Cewicach zainstalowane są kolektory słoneczne. Wywozem nieczystości i śmieci zajmuje się uprawniony przewoźnik, wywozący je na składowisko odpadów w Czarnówku. Mimo tak dobrego rozwoju infrastruktury sanitarnej, infrastruktura drogowa wymaga poniesienia jeszcze wielu kosztów. Istniejące drogi prowadzące do osiedli domków jednorodzinnych często mają jeszcze nawierzchnię gruntową lub z płyt jumbo. Ich zły stan techniczny ujawnia się w szczególności po opadach deszczu lub po zimie, kiedy są one zupełnie nieprzejezdne. Konieczność poprawy tego rodzaju infrastruktury potwierdzają nie tylko liczne prośby w kierunku władz gminy, ale przede wszystkim działania mieszkańców w ramach tzw.: „inicjatyw społecznych”. Jest to nic innego, jak po prostu praca mieszkańców, którzy własnymi siłami z materiałów zakupionych ze środków budżetu gminy, budują sobie drogi.

2.6. Gospodarka i rolnictwo

Dawniej Cewice były miejscowością typowo rolniczą. Jednakże, z rozwojem miejscowości związanej w głównej mierze z napływem ludności z zewnątrz, obserwuje się stopniowe odchodzenie od rolnictwa jako głównego źródła utrzymania. Rolnictwem obecnie parą się zaledwie niewielki procent mieszkańców. Nie stanowi ono głównego źródła utrzymania.

Większość mieszkańców zatrudnionych jest dodatkowo w pobliskich miejscowościach – w JW. w Siemirowicach, w Lęborku, w Słupsku oraz w aglomeracji Trójmiejskiej. Jednak mimo to stopa bezrobocia w gminie jest wysoka, jedna z najwyższych z Powiecie Lęborskim i Województwie Pomorskim.

Mimo tak korzystnego położenia przy drodze wojewódzkiej nr 212 gospodarka wsi jest słabo rozwinięta i opiera się głównie o istniejące drobne zakłady produkcyjne i usługowe. We wsi znajdują się dwa tartaki oraz kilka prywatnych rzemieślniczych punktów usługowych.

2.7. Kapitał społeczny i ludzki

Aktywność mieszkańców Cewic jest duża, co zobowiązuje do zapewnienia podstawowych potrzeb społecznych, np. poprzez place zabaw dla dzieci, by mogły one spędzać aktywnie czas wolny na świeżym powietrzu ze swoimi rówieśnikami oraz zieleńce.

W miejscowości tej widać ogromne zaangażowanie mieszkańców wsi w budowę życia kulturalnego. Świadczy o tym szereg imprez plenerowych w czasie letnim oraz różne spotkania z pisarzami, wieczory poezji, wystawy różnych malarzy.

Rada Sołecka i wraz z Radnymi są grupami inicjatywnymi w organizacji szeregu imprez dla mieszkańców nie tylko z terenu gminy.

Działanie organizacji pozarządowej Stowarzyszenia na rzecz rozwoju obszarów wiejskich HELIOS na terenie miejscowości doprowadziło do zamontowania kolektorów słonecznych dofinansowanych przez Unię Europejską z EFRR w ramach RPO WP.

Zauważa się bardzo dużą aktywność mieszkańców w zakresie podejmowania wspomnianych już wcześniej inicjatyw społecznych. Poza organizacją różnego rodzaju imprez mieszkańcy w ramach nich podejmują się bardzo trudnych zadań typu naprawa dróg osiedlowych. Ostatnim z takich pomysłów jest właśnie budowa deptaka w celu utworzenia jednej spójnej przestrzeni publicznej w Cewicach. Mamy nadzieję, iż prężna działalność mieszkańców w kierunku podejmowania działań mających na celu poprawę życia w ich miejscowości zostanie nasilona poprzez budowę deptaka, zapewniającego możliwość codziennej wymiany doświadczeń i pomysłów oraz szybszą integrację nowych mieszkańców ze starymi.

3. Ocena mocnych i słabych stron miejscowości

Niewiele jest w Cewicach zakładów produkcyjnych, co powoduje dość duże bezrobocie. Słabo rozwiniętym sektorem w sołectwie jest szeroko pojęta turystyka i związana z nią działalność. Sytuacja ta spowodowana jest brakiem bazy turystycznej, a także dostępnych akwenów wodnych. Owe słabsze strony wsi pociągają za sobą niebezpieczeństwo emigracji

młodych ludzi do większych aglomeracji. Zagrożenie to można jednak zminimalizować wykorzystując silne i mocne strony wsi Cewice. Ważnym i strategicznym atutem jest samo położenie wsi wzdłuż drogi wojewódzkiej nr 212, zapewniającej komunikację z centrami rozwoju województwa. Dodatkowo połączenie jej z drogą wojewódzką nr 214 oraz dalej z planowaną do rozbudowy drogą krajową nr 6 umożliwi skrócenie czasu dojazdu na teren gminy z Aglomeracji Trójmiejskiej i Słupska. Fakt ten niesie ze sobą wiele możliwości, zwłaszcza zainteresowanie kapitału krajowego i zagranicznego do inwestycji, co niewątpliwie wpłynęłoby na szybki rozwój wsi. Charakterystyczną i bezkonkurencyjną cechą sołectwa są warunki przyrodnicze, zwłaszcza nieskażone środowisko naturalne. Cała gmina a w tym sołectwo Cewice dysponuje dużymi zasobami leśnymi. Warunki te dają szansę na wykorzystanie rosnącego popytu na usługi agroturystyczne. Równie silnym i pozytywnie wyróżniającym się jest działanie Publicznego Gimnazjum i Szkoły Podstawowej, gdzie wykwalifikowana kadra nauczycielska organizuje i prowadzi szereg zajęć pozaszkolnych dla dzieci i młodzieży. Dużą pomoc i aktywność w tej dziedzinie wykazuje Gminne Centrum Kultury. Na szczególną uwagę zasługuje działalność propagująca kulturę i tradycje regionu oraz zamieszkujących go ludzi.

Sumaryczną ocenę mocnych i słabych stron miejscowości Cewice oraz jej szans i zagrożeń przedstawia tabelka nr 1.

Tabela nr 1 analiza SWOT miejscowości Cewice

| SILNE STRONY | SŁABE STRONY |
|------------------------------------------------------------------------------------------------------------------------------------------------------------------------------------------------------------------------------------------------------------------------------------------------------------------------------------------------------------------------------------------------------------------------------------------------------------------------------------------------------------------------------------------------------------------------------------------------------------------------------------------------------------------------------------------------------------------------------------------------------|------------------------------------------------------------------------------------------------------------------------------------------------------------------------------------------------------------------------------------------------------------------------------------------------------------------------------------------------------------------------------------------------------------------------------------------------------------------------------------------------------------------------------------------------------------------------------------------------------------------------------------------------------------------------------------------------------------------------------------------------------------------------------------------|
| <ul style="list-style-type: none"> • Bardzo dobre warunki przyrodnicze, nieskażone środowisko naturalne sprzyjające turystyce i rolnictwu ekologicznemu • Duże zasoby leśne o bogatym składzie gatunkowym flory i fauny oraz obfitym runie leśnym • Rezerwy terenu pod rozwój działalności gospodarczej • Położenie przy drodze wojewódzkiej nr 212, która poprzez drogę wojewódzką nr 214 łączy się z drogą krajową nr 6 (podstawa rozwoju działalności gospodarczej) • Różnorodność tradycji kulturowych ludności • Prężne działanie Gimnazjum i Szkoły Podstawowej – wykwalifikowana kadra nauczycielska • Działalność Gminnego Centrum Kultury, propagująca kulturę regionu | <ul style="list-style-type: none"> • Przystarzała infrastruktura techniczna, w szczególności brak ciągów pieszych łączących miejsca o szczególnym znaczeniu dla mieszkańców • Brak dobrze ukształtowanej infrastruktury społecznej sprzyjającej rozwojowi więzi społecznych mieszkańców rdzennych i napływowych • Słabo rozwinięty sektor usług i przedsiębiorczości • Brak bazy turystycznej • Brak akwenów wodnych • Mała aktywność mieszkańców na rynku pracy, spowodowana niskimi kwalifikacjami zawodowymi • Niski poziom warunków życia ze względu na dużą stopę bezrobocia i brak inwestorów zewnętrznych i związana z tym niewystarczająca liczba miejsc pracy • Małe możliwości aktywnego rozwoju |

| | |
|------------------------------------------------------------------------------------------------------------------------------------------------------------------------------------------------------------------------------------------------------------------------------------------------------------------------------------------------------------------------------------------------------------------------------------------------------------------------------------------------------------------------------------------------------------------------------------------------------------------------------------------------------------------------------------------------------------------------------------------------------------------------------------------------------------------------------------------------------------------------------------------------------------------------------------------------------------------------------------------------------------------------------------------------------------------------------------------------------------------------------------------------------------------------------------------------------------------------------------------------------------------------------------------------------------------------------------|-------------------------------------------------------------------------------------------------------------------------------------------------------------------------------------------------------------------------------------------------------------------------------------------------------------------------------------------------------------------------------------------------------------------------------------------------------------------------------------------------------------------------------------------------------------------------------------------------------------------------------------------------------------------------------------------------------------------------------------------------------------------------------------------------------------------------------------------------------------------------------|
| <ul style="list-style-type: none"> • Działalność Gminnego Centrum Informacji • Stworzenie podstaw rozwoju e-społeczeństwa dzięki dofinansowaniu z PO IG | <p>mieszkańców w dziedzinie Kultury, brak świetlic wiejskich dla dzieci i młodzieży</p> <ul style="list-style-type: none"> • Brak kompleksu sportowego (korty tenisowe, boisko wielofunkcyjne) • Brak zorganizowanych hot-spotów |
| <p>SZANSE</p> <ul style="list-style-type: none"> • Szansa na skorzystanie ze środków Unii Europejskiej • Zainteresowanie kapitału zagranicznego do inwestowania na terenie gminy i sołectwa • Wykorzystanie rosnącego popytu na agroturystykę • Wylansowanie „markowego produktu” sołectwa • Chęć wykorzystania nowoczesnych technologii przez mieszkańców, w tym korzystanie z hot-spotów • Ograniczenie patologii wśród młodego pokolenia Cewic, dzięki stworzeniu alternatywy dla zachowań niepożądanych • Tworzenie odpowiednich warunków do rozwoju rolnictwa, rzemiosła i przedsiębiorczości • Rozwijanie życia kulturalnego wsi z wykorzystaniem odnowionej świetlicy • Nasilenie nawiązywania więzi społecznych poprzez budowę deptaka wyposażonego w małą architekturę i wiodącego do miejsc szczególnych dla mieszkańców • Odpowiednie wykorzystanie walorów przyrodniczych, kulturowych i społecznych do zwiększenia oferty turystycznej miejscowości (turystyka przejazdowa) • Rozbudowa obecnej drogi krajowej A6 do miana drogi ekspresowej, co skróci czas dojazdu na obszary gminy z aglomeracji trójmiejskiej • Stworzenie podstaw rozwoju e-społeczeństwa dzięki dofinansowaniu z PO IG | <p>ZAGROŻENIA</p> <ul style="list-style-type: none"> • Przekazywanie kompetencji gminom bez zabezpieczenia odpowiednich środków • Zmiany w prawie uniemożliwiające wykorzystywanie dostępnych dla gmin środków finansowych na inwestycje • Wzrastające koszty utrzymywania mieszkańców • Emigracja mieszkańców, w szczególności młodych ludzi do większych aglomeracji i za granicę • Wysokie koszty inwestycji • Rosnące koszty modernizacji i utrzymania infrastruktury komunalnej • Możliwość likwidacji z przyczyn ekonomicznych większych zakładów pracy • Brak zaangażowania mieszkańców na skutek kryzysu gospodarczego w rozwiązywaniu problemów wsi i w jej dalszy rozwój i związany z tym brak pozyskiwania środków z Unii Europejskiej na dofinansowanie inwestycji i działań |

4. Opis planowanych zadań inwestycyjnych i przedsięwzięć aktywizujących społeczność lokalną.

Swoje plany i sposób na rozwój miejscowości Cewice, mieszkańcy uporządkowali w priorytety odpowiadające obranym kierunkom rozwoju. Na uwagę zasługuje fakt, iż wszystkie one uzupełniają się nawzajem, zaś ich równoczesna realizacja na różnych płaszczyznach powinna zapewnić równomierny, zgodny z oczekiwaniami mieszkańców rozwój miejscowości. Poniżej przedstawiamy najbliższe plany mieszkańców konieczne do zrealizowania w podziale na określone przez nich priorytety.

| Nazwa inwestycji/projektu | Cel inwestycji | Przeznaczenie inwestycji | Harmonogram realizacji | Kwota końcowa i wskazanie źródła jej pozyskania (w PLN) |
|-----------------------------------------------------------------------------------------------------------------------------------------------------------------------------------------------------------------------------------------------------------------------------------------------------------------------------------------------------------------------------------------------------------------------------------------------------------------------------------------------------------------------------------------------------------------------------------------------------------------------------------------------------------------------------------------------------------------------------------------------------------------------------------------------|------------------------------------------------------------------------------------------------------------------------------------------------------|----------------------------------------------------------------------------------------------------------------------------------------------------------------------------------------------------------------------------------------------------------------------------------------------------------------------------------------------------------------------------------------------------------------------------------------------------------------------------|------------------------|-------------------------------------------------------------------------------------------------------------------------------------------------------------------|
| PRIORYTET I ROZWOJ INFRASTRUKTURY – w ramach realizacji zamierza się podjąć działania zapewniające realizację inwestycji pozwalających na rozwój podstaw działalności społecznej, gospodarczej, kulturalnej i turystycznej w miejscowości. Działania te w dużej mierze zależne są od decyzji podejmowanych przez władze samorządowe, a pośrednio przez rząd państwa. Jednakże sprawą społeczną i turystyczną. Działania te w dużej mierze zależne są od decyzji podejmowanych przez władze samorządowe, a pośrednio przez rząd państwa. Jednakże sprawą mieszkańców jest przypominanie o konieczności ich realizacji. Głównym celem priorytetu jest równomierny rozwój infrastruktury drogowej, ciągów pieszych, budowa i zagospodarowanie miejsc istotnych z punktu rozwoju sołectwa. | Zwiększenie stopnia integracji mieszkańców Cewic poprzez ukształtowanie przestrzeni publicznej w sposób umożliwiający nawiązywanie więzi społecznych | Projekt zakłada budowę deptaka wzdłuż drogi wojewódzkiej nr 212 z infrastrukturą towarzyszącą, zgodnie z opisem poniżej tabeli. | IV-VIII 2013 rok | Program Rozwoju Obszarów Wiejskich Działanie Odnowa i Rozwój Wsi |
| Zagospodarowanie przestrzeni publicznej w miejscowości Cewice poprzez budowę deptaku łączącego miejsca o szczególnym znaczeniu dla mieszkańców | Zachowanie dziedzictwa kulturowego | W ramach realizacji zadania rozbudowany zostanie cmentarz komunalny w miejscowości Cewice, na którym spoczywają mieszkańcy całej gminy. | 2014 rok | Budżet Gminy Cewice |
| Budowa czytelnicy na powietrzu przy Publicznej Bibliotece w Cewicach | Ograniczenie dysproporcji w rozwoju czytelnictwa pomiędzy miastem i wsią | Planuje się budowę czytelnicy na powietrzu poprzez wyposażenie w małą architekturę terenu przed PB w Cewicach – ustawienie ławek, zamontowanie kilku elementów zabawowych placu zabaw, odbudowa istniejącej piaskownicy, montaż oświetlenia solarnego. Ponadto w ramach projektu zakłada się zorganizowanie wieczorków autorskich oraz „poczytanek” dla dzieci celem lepszego zapoznania ich z literaturą. Projekt w ścisłej współpracy z Publiczną Biblioteką w Cewicach. | 2015 rok | W zależności od rodzajów programów operacyjnych w przyszłym okresie programowania i ogłoszonych naborów – PROW, programy ministerialne – np. Ministerstwo Kultury |
| Podniesienie atrakcyjności przyrodniczej, społecznej, rekreacyjnej oraz turystycznej GC poprzez zagospodarowanie parku, boiska i siłownię w Cewicach | Zapewnienie integracji społeczności LGD Dorzeczcie Słupi i mieszkańców Cewic | Projekt obejmuje zagospodarowanie Cewic. Utworzenie miejsc stojowych przy parku, zakup i montaż zewnętrznych sprzętu siłowego, tablic dydaktycznych, ławek i koszy na śmieci na terenie przyшкоlnym. Zakup i montaż zewnętrznych sprzętu siłowego na boisku sportowym. Odnowienie oraz wyposażenie w sprzęt siłowy pomieszczenia w podpiwniczeniu Gminnego Ośrodka Zdrowia | V –VIII 2012 rok | PROW na lata 2007-2013, Oś 4 LEADER, Działanie 413 w ramach działania „Odnowa i rozwój wsi” koszt 94.838,65 zł |

| | | | | |
|-------------------------------------------------------------------------------------------------------------------------------------|------------------------------------------|---------------------------------------------------------------------------------------------------------------------------------------------------------------------------------------------------------------------------------------------------------------------------------------------------------------------------------------------------------------------------------------------------------------------------------------------------------------------------------------------------------------------------------------------------------------------------------------------------------------------------------------------------------|----------------------------------------------------|----------------------------------------------------------------------------------------------------------------------------------------------------------------------------|
| Przebudowa drogi PK WN z budową drogi na Osiedlu Młodych w Cewicach | Poprawa stanu dróg w miejscowości Cewice | Wykonany projekt techniczny zakłada poprawę nawierzchni drogi powiatowej – ul. PKWN w Cewicach wiodącej do Maszewa z jednoczesną budową drogi osiedlowej przy Os. Młodych w Cewicach. W ramach inwestycji planuje się ponadto budowę kanalizacji deszczowej na ulicy PKWN. Istniejąca deszczówka nie jest w stanie obsłużyć spływu wody z drogi wojewódzkiej nr 212 podczas obfitych opadów. | 2012 – deszczówka Do 2014 pozostały zakres prac | Środki Ministra Infrastruktury i budżet gminy koszt 4 mln zł |
| Budowa chodnika od Kościoła na cmentarzu w Cewicach | Rozwój infrastruktury technicznej | Z jednej strony projekt stanowić będzie kontynuację planowanego do budowy deptaka, z drugiej zaś stanowić będzie podstawę do budowy w przyszłości ciągu pieszo-rowerowego z Cewic do miejscowości Kamieniec i dalej do Oskowa. Budowa chodnika jest niezbędna z racji zapewnienia bezpieczeństwa konduktom żałobnym oraz osobom odwiedzającym bliskich na cmentarzu. | | budżet gminy, koszt około 1 mln złotych |
| Rozbudowa budynku Ośrodka Zdrowia w Cewicach | Rozwój infrastruktury społecznej | Na skutek nowych wymagań mieszkańców napływających z zewnątrz konieczne jest różnicowanie i podniesienie jakości szeroko rozumianych usług. Poprzez rozbudowę budynku ośrodka zdrowia postanowiono zwiększyć zasoby lokalowe gminy dostępne dla inwesterów. | 2015 | W zależności od rodzajów programów operacyjnych w przyszłym okresie programowania i ogłoszonych naborów – programy operacyjne i, budżet gminy, koszt około 1 mln złotych |
| Zagospodarowanie budynku po byłej policji dla Stowarzyszenia Pomocy Osobom Niepełnosprawnym PROMYK w Cewicach | Rozwój infrastruktury społecznej | W związku z przeznaczeniem części lokali w rozbudowywanym budynku Ośrodka zdrowia na posterunek policji była jej siedzibę konieczne należy zagospodarować na użytek Stowarzyszenia Pomocy Osobom Niepełnosprawnym PROMYK. Jednym priorytetów działalności tego stowarzyszenia będzie utworzenie warsztatów zajęciowych dla niepełnosprawnych, co poprawi ich sytuację na terenie gminy i pozwoli na podejmowanie kolejnych działań zapewniających równość tej grupy społeczeństwa. | 2015/2016 | W zależności od rodzajów programów operacyjnych w przyszłym okresie programowania i ogłoszonych naborów – programy operacyjne i, budżet gminy, koszt około 1 mln złotych |
| Zagospodarowanie centrum wsi Cewice poprzez utworzenie rynku na terenie zarządzanym przez Referat Komunalny Urzędu Gminy w Cewicach | Rozwój infrastruktury społecznej | Dzięki budowie lub rozbudowie nowej siedziby na potrzeby Referatu komunalnego, teren zajmowany do tej pory przez urządzenie i maszyny niezbędne do pracy tego zespołu, należy zagospodarować celem utworzenia typowego ryneczku z dojściem z planowanego do budowy w przedmiotowym projekcie deptaka. Ryneček poza małym skwerkiem dla osób odpoczywających posiadać będzie kilka pomieszczeń przeznaczonych pod działalność usługową. Budowa skwerku stanowić będzie ostatni etap zagospodarowania przestrzeni publicznej Cewic w sposób przyjazny nawiązywaniu więzi społecznych i kontaktów partnerskich, a ponadto znacznie podniesie estetykę wsi. | 2017 | W zależności od rodzajów programów operacyjnych w przyszłym okresie programowania i ogłoszonych naborów – programy operacyjne i, budżet gminy, koszt około 0,5 mln złotych |

| | | | | |
|----------------------------------------------------------|--------------------------------------------------------------------------------------------------------|-----------|----------------------------------------------------------------------------------------------------------------------------------------------------------------------------------------------------------------------------------------------------------------------------------------------------------------------------------------------------------------------------------------------------------------------------|--------------------------------------------------------------------------------------------------------------------------------------------------------------------------------------|
| Rozbudowa Urzędu Gminy wraz z modernizacją otoczenia | Rozbudowa Urzędu Gminy wraz z modernizacją otoczenia | 2012 | Projekt przewiduje remont parkingu łącznie z wjazdem na parking oraz podjazdem dla osób niepełnosprawnych. przy UG ze środków POKL. Nadbudowa piętra urzędu oraz wbudowaniem windy w celu poprawy dostępności osobom niepełnosprawnym | POKL ŚRODKI WŁASNE |
| Osiedlowy mini kompleks sportowy | Zorganizowane czasu wolnego oraz rozwój fizyczny i społeczny mieszkańców osiedla. | 2013 | Projekt zakłada utworzenie na wolnej przestrzeni pomiędzy blokami miejsc służących do rozwoju sportu i integracji mieszkańców. Wydzielone zostaną miejsca na ustawienie koszy do koszykówki, ławeczek parkowych, koszy na śmieci. Utworzone będzie boisko do Boringtona na trawie oraz okręgi do jazdy na rolkach i deskorolkach. Całość dopełnią klomby kwiatowe i skalniaki oraz iglaki w celu poprawy estetyki osiedla. | PEFRON W zależności od rodzajów programów operacyjnych w przyszłym okresie programowania i ogłoszonych naborów – programy operacyjne i, budżet gminy, koszt około 0,5 mln złotych |
| Utworzenie kąpieliska w Cewicach | Poprawa dostępu do akwenów wodnych | 2015 | Projekt zakłada zagospodarowanie 7 oczek wodnych z okalającym je terenem. Wyposażenie w małą architekturę rekreacyjno - sportową. | PO Ryby budżet gminy |
| Rozbudowa infrastruktury sportowej w miejscowości Cewice | Budowa nowych obiektów sportowych oraz poprawa stanu technicznego istniejących boisk oraz ich zaplecza | 2014-2017 | Plan przewiduje modernizację istniejących i budowę nowych boisk oraz bieżni przy Zespole Szkół w Cewicach na ul. W. Witosa 65 i na ul. J. Węgrzynowicza 1 oraz modernizację boiska do piłki nożnej na Osiedlu 40-lecia PRL w Cewicach. | W zależności od rodzajów programów operacyjnych w przyszłym okresie programowania i ogłoszonych naborów – programy operacyjne i, budżet gminy, koszt około 1,8 mln złotych |
| Dbajmy o noworodki | Poprawa dostępu do opieki nad nowo narodzonymi dziećmi. | 2018 | Plan zakłada stworzenie dogodnych warunków dla dzieci i ich matek do opieki zdrowotnej i dostępu do punktów opiekuńczych (żłobki, opiekunki domowe, nianie). Wpływie to na poprawę kontaktu z profesjonalną obsługą zdrowotną i opiekuńczą nad młodymi matkami i ich dziećmi. | W zależności od rodzajów programów operacyjnych w przyszłym okresie programowania i ogłoszonych naborów – programy operacyjne i, budżet gminy, koszt około 0,5 mln złotych |

| PRIORYTET II ROZWÓJ ZASOBÓW I KAPITAŁU LUDZKIEGO – zaplanowane działania mają na celu z jednej strony zaktywizowanie pełnych marazmu popęgeerowskiego osób bezrobotnych z terenu miejscowości, z drugiej zaś realizację operacji prowadzących do zwiększenia stopnia integracji rdzennych mieszkańców. Cewic z osobami napływającymi z zewnątrz poprzez organizację imprez, spotkań towarzyskich, zwiększenie oferty funkcjonującego GCK, świetlicy wiejskiej, itp. Realizacja priorytetu jest szczególnie istotna z racji nieustannej rozbudowy miejscowości z jednoczesną imigracją osób nie tylko z terenu gminy, ale spoza niej. W ramach priorytetu podejmowane będą także starania o organizację szkoleń zawodowych, z zakresu ochrony środowiska, innych zgodnych z oczekiwaniami mieszkańców. Celem głównym jest systematyczne zwiększanie stopnia integracji mieszkańców na kanwie warunków stworzonych ku temu w ramach Priorytetu I. | | | |
|--------------------------------------------------------------------------------------------------------------------------------------------------------------------------------------------------------------------------------------------------------------------------------------------------------------------------------------------------------------------------------------------------------------------------------------------------------------------------------------------------------------------------------------------------------------------------------------------------------------------------------------------------------------------------------------------------------------------------------------------------------------------------------------------------------------------------------------------------------------------------------------------------------------------------------------------------------|-----------------------------------------------------------------------------|------------------------------------------------------------------------------------------------------------------------------------------------------------------------------------------------------------------------------------------------------------------------------------------------------------------------------------------------------------------------------------------------------------------------------------------------------------------------------------------------------------------------------------------------------------------------|----------------------------------------------------------------------------------------------------------------------------------------------------------------------|
| Dzieci najważniejsze | Rozwój edukacji wczesnoszkolnej i przedszkolnej | Projekt zakłada utworzenie nowej grupy przedszkolnej – 15 osób, wyposażenie sal edukacyjnych oraz zakup pomocy dydaktycznych dla dzieci. Ponadto planowane są dodatkowe zajęcia z języka angielskiego, rytmiki plastyczne. W ramach tego zadania dzieci otoczone zostaną opieką logopedyczną i psychologiczną oraz otrzymają wyżywienie. | IX.2012 – VI.2013 Europejski Fundusz Społeczny w ramach POKL 9.1.1. Zmniejszenie nierówności w stopniu upowszechniania edukacji przedszkolnej koszt 407.600,00 zł |
| Utworzenie świetlicy wiejskiej w miejscowości Cewice | Zorganizowane czasu wolnego dla dzieci i młodzieży, | Złożona propozycja projektu zakłada zagospodarowanie jednego z pomieszczeń GCK (sala po byłej IKONCE) na świetlicę, w której dzieci będą mogły spędzać czas wolny i rozwijać swoje talenty, w szczególności plastyczne, muzyczne, sportowe. Zakłada się otoczenie dzieci opieką pedagoga, psychologa, trenera sportowego i muzycznego, udzielanie pomocy edukacyjnej. W ramach złożonego zadania planuje się zakupić wyposażenie muzyczne, sportowe i ogólnowielitowe. Projekt realizowany przy współpracy z OPS Cewice oraz PUP w Lęborku. W marcu złożono aplikację. | IX.2012 – VIII.2013 – Ministerstwo Pracy i Polityki Społecznej poprzez Samorząd Województwa Pomorskiego 50 tys zł |
| „Cewickie lasy – relaks i leśne rarytasy” – integracja społeczności Partnerstwa Dorzeczne Słupi poprzez organizację drugiego festynu rodzinnego” | Zapewnienie integracji społeczności LGD Dorzeczne Słupi i mieszkańców Cewic | W ramach projektu planuje się przeprowadzenie w sierpniu 2012 r. II festynu rodzinnego z udziałem zespołów z terenu Partnerstwa Dorzeczne Słupi, i gwiazdą wieczoru. Festyn zakończony będzie zabawą taneczną. Zabawa odbywać się będzie w Cewicach na scenie do występów artystycznych przy GCK w Cewicach. Projekt na etapie oceny merytorycznej. | 2012 PROW na lata 2007-2013, Oś 4 LEADER, Działanie 413 koszt 57.945,30 |
| „Mam talent – rozwój zainteresowań mieszkańców gminy Cewice poprzez organizację warsztatów artystycznych” | Zapewnienie integracji społeczności LGD Dorzeczne Słupi i mieszkańców Cewic | Przedmiotem projektu jest przeprowadzenie warsztatów artystycznych dla mieszkańców gminy Cewice. Zostaną przeprowadzone warsztaty taneczne z tańca nowoczesnego, warsztaty gry na gitarze, warsztaty plastyczne oraz warsztaty teatralne. Zajęcia odbywać się będą w GCK w Cewicach Projekt na etapie oceny merytorycznej. | 2012 PROW na lata 2007-2013, Oś 4 LEADER, Działanie 413 koszt 35.239,70 |

| | | | |
|-------------------------------------------------------------------------------------------------------------------------------------------------------------------------------------------|-----------------------------------------------------------------------------------------|-------------------------------------------------------------------------------------------------------------------------------------------------------------------------------------------------------------------------------------------------------------------------------------------------------------------------------------------------------------------------------------------------------------------------------------------------------------------------------------------------------------------------------------------------------------------------------------------------------------------------------------------------------------------------------------------------------------------------------------------------------------------------------------------------------------------------------------|------------------------------------------------------------------------------------------------------------------------------------------------------------------------------------|
| <p>Przeszkolenie 50 mieszkańców GC z zakresu ochrony środowiska i energii odnawialnej, połączone z wyjazdem studyjnym, połączone z wyjazdem studyjnym, połączone z wyjazdem studyjnym</p> | <p>Wzrost świadomości ekologicznej i z zakresu ochrony środowiska wśród mieszkańców</p> | <p>Szkolenia z zakresu ochrony środowiska, ekologii i energii odnawialnej, połączone z wyjazdem studyjnym. Szkolenia odbywać się będą między innymi w budynku Urzędu Gminy, zaś niektóre zajęcia w GCK w Cewicach.</p> | <p>PROW na lata 2007-2013, Oś 4 LEADER, Działanie 413 koszt 37 602,00</p> |
| <p>Utworzenie punktu bezpłatnego dostępu do Internetu dla mieszkańców Cewic w ramach działań podejmowanych w ramach realizacji umowy z PO IG</p> | <p>Stworzenie podstaw rozwoju społeczeństwa</p> | <p>Działania zaplanowane w ramach realizacji umowy na dofinansowanie ograniczenia wykluczenia cyfrowego wśród mieszkańców Gminy Cewice. Projekt skierowany jest do 100 gospodarstw domowych, w tym 50 osób niepełnosprawnych, które wyposażone zostaną w sprzęt komputerowy oraz dostęp do Internetu. W ramach zorganizowanych szkoleń, mieszkańcy zostaną przeszkoleni z podstaw obsługi komputera, korzystania z Internetu ze szczególnym uwzględnieniem świadczenia usług drogą elektroniczną oraz aktywnego poszukiwania pracy w Internecie. Szkolenia odbywać się będą w budynku Urzędu Gminy w Cewicach. Ponadto w Gminnym Centrum Kultury w Cewicach zorganizowany zostanie bezpłatny punkt dostępu do Internetu z za trudnieniem opiekuna. Projekt realizowany przy współpracy z OPS Cewice oraz Stowarzyszeniem Promyk</p> | <p>Europejski Fundusz Rozwoju Regionalnego w ramach Programu Operacyjnego Innowacyjna Gospodarka koszt całości projektu 1 055 000,00 zł, z czego w Cewicach około 50 000,00 zł</p> |
| <p>Zorganizowanie warsztatów zajęciowych dla niepełnosprawnych</p> | <p>Wyrównanie szans osób niepełnosprawnych</p> | <p>Działania polegające będą na zorganizowaniu zajęć dla osób niepełnosprawnych zgodnie z ich zapotrzebowaniami. Projekt ma na celu wyrównanie szans tych osób i stworzenie im warunków do normalnej egzystencji.</p> | <p>W zależności od rodzajów programów operacyjnych w przyszłym okresie programowania i ogłoszonych naborów – programy operacyjne i budżet gminy, koszt około 0,1 mln złotych</p> |

SZCZEGÓŁOWY OPIS PRZEDSIĘWZIĘCIA PLANOWANEGO DO REALIZACJI W RAMACH KONKURSU

Mieszkańcy miejscowości Cewice zdecydowali o realizacji do czerwca 2015 roku priorytetowego dla nich przedsięwzięcia pt. „Rozbudowa infrastruktury sportowej w miejscowości Cewice - etap I - budowa boiska wielofunkcyjnego”. Celem projektu jest stworzenie w miejscowości Cewice infrastruktury sportowej, stwarzającej odpowiednie warunki do aktywnego spędzania wolnego czasu przez turystów i mieszkańców wsi. Budowa boiska wielofunkcyjnego będzie I etapem rozbudowy bazy sportowej w miejscowości Cewice.

Propozycja projektowa zakłada budowę boiska wielofunkcyjnego przy Zespole Szkół w Cewicach na działkach nr 255/14 i 255/15 obręb Cewice. Wybudowane boisko wielofunkcyjne o wymiarach 42 m na 22 m będzie mieć nawierzchnię sportową, dwuwarstwową poliuretano - gumową i będzie służyć do gry w: piłkę ręczną, koszykówkę, tenisa ziemnego i siatkówkę.

Boisko zostanie wyposażone w następujący sprzęt:

1. Boiska do koszykówki: 4 komplety składające się ze stojaka stalowego ocynkowanego regulowanego o wysięgu 160 cm, tablicy o wymiarach 180 cm na 105 cm, obręczy uchylnej i siatki do obręczy
2. Boisko do siatkówki i tenisa ziemnego: 1 komplet składający się ze słupków stalowych uniwersalnych montowanych w tulejach z regulacją wysokości mocowania siatki i mechanizmem naciągowym oraz siatki całosezonowej o oczkach 4 cm na 4 cm
3. Boisko do piłki ręcznej: 2 bramki aluminiowe o wymiarach 3 m na 2 m, montowane w tulejach oraz siatki do bramek.

Szczegółowy zakres przedsięwzięcia przedstawia kosztorys oraz dokumentacja techniczna.

Realizacja inwestycji została zaplanowana na lata 2014-2015.

Całkowity koszt przedsięwzięcia - 285 225,27 zł.

Inwestycja zostanie przedstawiona do dofinansowania ze środków Europejskiego Funduszu Rolnego na Rzecz Rozwoju Obszarów Wiejskich w ramach Programu Rozwoju Obszarów Wiejskich na lata 2007-2014 w ramach działania „Odnowa i rozwój wsi”.