

**UCHWAŁA NR .....**

**RADY GMINY CEWICE**

**z dnia 14 kwietnia 2016 roku**

**w sprawie zatwierdzenia Planu Odnowy Miejscowości Cewice na lata 2016-2023.**

Na podstawie art. 18 ust. 1 i ust. 2 pkt 6 ustawy z dnia 8 marca 1990 roku o samorządzie gminnym (Dz. U. z 2016, poz. 446)

**Rada Gminy Cewice uchwala, co następuje:**

**§ 1**

Zatwierdza się Plan Odnowy Miejscowości Cewice na lata 2016-2023, stanowiący załącznik do niniejszej uchwały.

**§ 2**

Traci moc Uchwała nr XVI/133/2012 Rady Gminy Cewice z dnia 21 czerwca 2012 roku w sprawie zatwierdzenia Planu Odnowy Miejscowości Cewice na lata 2012-2019.

**§ 3**

Wykonanie uchwały powierza się Wójtowi Gminy.

**§ 4**

Uchwała wchodzi w życie z dniem podjęcia.



## **UZASADNIENIE**

Podjęcie uchwały jest konieczne ze względu na fakt, iż przedstawienie Planu Odnowy Miejscowości jako dokumentu strategicznego ukazującego planowane przez mieszkańców kierunki rozwoju ich miejscowości, stanowi czynność obligatoryjną, bez której nie będzie możliwe uzyskanie dofinansowania zadania ze środków PROW na lata 2014-2020. Dokument zawiera dane ogólne na temat miejscowości oraz zestawienie kosztów planowanych do realizacji inwestycji w swojej miejscowości.

Załącznik do Uchwały nr .....  
Rady Gminy Cewice z dnia 14 kwietnia 2016 roku

# **Plan Odnowy Miejscowości**

## **Cewice**

**na lata 2016-2023**

CEWICE 2016

## SPIS TREŚCI:

Wstęp.....	3
1. Charakterystyka miejscowości .....	4
1.1. Położenie miejscowości .....	6
1.2. Historia i jej wpływ na przestrzenną strukturę miejscowości .....	7
2. Inwentaryzacja zasobów służących odnowie miejscowości .....	10
2.1. Zasoby przyrodnicze .....	10
2.2. Dziedzictwo kulturowe .....	11
2.3. Obiekty i tereny .....	11
2.4 Infrastruktura społeczna .....	12
2.5. Infrastruktura techniczna .....	15
2.6. Gospodarka i rolnictwo .....	16
2.7. Kapitał społeczny i ludzki .....	16
3. Ocena mocnych i słabych stron miejscowości .....	17
4. Opis planowanych zadań inwestycyjnych i przedsięwzięć aktywizujących społeczność lokalną. ....	19

## Wstęp

Jednym z warunków uzyskania dla konkretnej miejscowości wsparcia ze środków unijnych w ramach Programu Rozwoju Obszarów Wiejskich na lata 2014-2020 jest stworzenie Planu Odnowy Miejscowości (dalej zwany Planem), w którym zawarta jest koncepcja rozwoju danej wsi i przedstawienie jej obecnego stanu i potencjału. Plan jest jednym z elementów strategicznych, stanowiących wyraz dążeń mieszkańców i ich pomysłów na rozwój miejscowości i poprawę warunków życia mieszkańców. Określa główne cele i kierunki działania oraz alokację zasobów Cewic, co ma na celu stworzenie szczegółowej koncepcji i wizji rozwoju. Przy opracowywaniu Planu, tak jak przy wszystkich działaniach związanych z odnową wsi, dużą rolę odgrywa zaangażowanie mieszkańców. W przygotowaniu dokumentu aktywnie brali udział mieszkańcy Cewic wraz z Sołtysem i miejscowymi Radnymi Rady Gminy Cewice

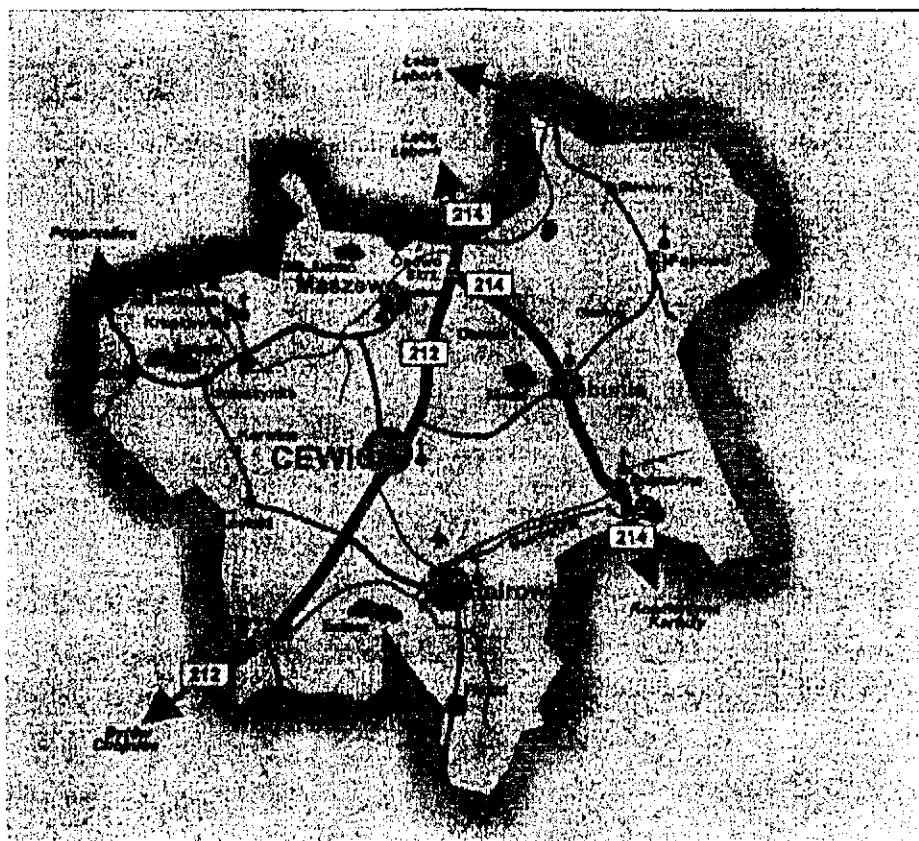
Dokument niniejszy stanowi kontynuację i uszczegółowienie funkcjonujących w Sołectwie Cewice innych dokumentów strategicznych, min. utworzonego w 2004 roku Planu Odnowy Sołectwa Cewice na lata 2004-2014, powstałego na jego kanwie w 2005 roku Planu Rozwoju Sołectwa Cewice oraz funkcjonującego do momentu uchylecia niniejszym dokumentem Planu Odnowy Miejscowości Cewice na lata 2012-2019. Jest też zgodny z innymi dokumentami strategicznymi o charakterze lokalnym, w tym z aktualizowaną obecnie Strategią Rozwoju Społeczno-Gospodarczego Gminy Cewice. Nadmienić należy, iż większość z zaplanowanych w poprzednich dokumentach strategicznych Sołectwa i miejscowości pomysły na rozwój zostały zrealizowane, a cele zawarte w pierwotnym Planie Rozwoju Sołectwa w większości osiągnięte. Obecny dokument zawiera kolejne działania przewidziane do realizacji w latach **2016-2023** określające dalszy rozwój wsi i sposoby realizacji Planu.

Obszarem realizacji niniejszego Planu Odnowy Miejscowości jest wieś Cewice stanowiąca stolicę Gminy Cewice.

## 1. Charakterystyka miejscowości

Gmina Cewice leży w południowej części Powiatu Lęborskiego, w Województwie Pomorskim - około 80km od Trójmiasta i 60km od Słupska, stanowiących główne centra rozwojowe regionu. Jej powierzchnia wynosi 187,86 km<sup>2</sup>. Graniczy od północy z Gminą Nowa Wieś Lęborska (powiat lęborski), od zachodu z Gminą Potęgowo (powiat słupski), od południa z Gminą Czarna Dąbrówka (powiat bytowski), od północnego-wschodu z gminą Sierakowice (powiat kartuski), a od wschodu z gminami Linia i Łęczyce (powiat wejherowski). Położenie miejscowości, ciekawszych miejsc i niektórych pomników przyrody oraz możliwości komunikacyjne na terenie Gminy Cewice przedstawia rysunek nr 1.

Rys. nr 1. Mapa Gminy Cewice



Gmina Cewice jest gminą słabą strukturalnie ze względu na małe wyposażenie w infrastrukturę techniczną, w tym teleinformatyczną i dużą stopę bezrobocia. W związku z tym jest obszarem słabo rozwiniętym gospodarczo i mało atrakcyjnym dla inwestorów. Dużą jeszcze część społeczeństwa stanowią pracownicy byłych PGR-ów, z podstawowym lub zawo-

dowym wykształceniem i wąską specjalizacją, co powoduje ich małą atrakcyjność na rynku pracy.

Dużym atutem gminy, a także miejscowości Cewice jest zróżnicowane pochodzenie ludności obecnie zamieszkującej jej teren. Owe kulturowe i etniczno-narodowe odmienności spowodowane są wydarzeniami historycznymi, jakie miały miejsce w XX wieku. Duży wpływ na populację obecnych mieszkańców miały dwie wojny, których skutkiem były masowe migracje. Obecnie gmina jak i wieś Cewice zamieszkiwana jest przez mniejszości narodowe: niemiecką i ukraińską oraz Kaszubów. Zróżnicowanie wśród ludności dotyczy także kwestii wyznaniowych. Przeważającą grupę stanowią katolicy obrządku rzymskiego, ale gminę zamieszkują także wyznawcy kościoła ewangelicko-augsburskiego i bizantyjsko-ukraińskiego. Wszyscy mieszkańcy potrafią podtrzymując jednocześnie swe korzenie i tradycje, tworzyć wspólną i wyraźną tożsamość społeczną. Według stanu na dzień 31 grudnia 2015 roku miejscowość Cewice zamieszkiwana jest przez 1916 osób, z czego 1874 osoby zameldowane są na pobyt stały. Jest jedną z największych pod względem liczby mieszkańców miejscowością i jedną z najprężniej rozwijających się. Stanowi o tym nie tylko jej położenie, ale także fakt, iż jest ona głównym centrum administracyjnym, kulturalnym i edukacyjnym Gminy Cewice. Na terenie miejscowości znajdują się instytucje świadczące podstawowe usługi administracyjne, oświatowe, zdrowotne, kulturalne i sportowe dla mieszkańców całej Gminy. Wśród nich wymienić należy:

- Urząd Gminy,
- Gminny Ośrodek Pomocy Społecznej,
- Prywatny Zakład Opieki Zdrowotnej „INTERMEDICA”,
- Zespół Szkół łączący Szkołę Podstawową im. Ks. Edmunda Roszczyńskiego z Publicznym Przedszkolem oraz Publiczne Gimnazjum, do którego uczęszczają uczniowie z terenu całej gminy.
- Prywatny gabinet stomatologiczny
- Posterunek policji
- Prywatna praktyka weterynaryjna
- Urząd pocztowy
- Gminne Centrum Kultury
- Ochotnicza Straż Pożarna
- Bank Spółdzielczy w Łebie Oddział Czarna Dąbrówka
- Nadleśnictwo Cewice

- Sklepy wielobranżowe
- Zakłady fryzjerskie
- Zakład stylizacji paznokci
- Klub Sportowy „Łeśnik”
- Zakłady krawieckie i szewskie

W Cewicach mają swoją siedzibę organizacje, kluby i stowarzyszenia działające na terenie gminy. Wśród nich należy wymienić Stowarzyszenie Pomocy Osobom Niepełnosprawnym „Promyk”, Klub Seniora oraz Uczniowski Klub Sportowy „IRYDA”. Na terenie Cewice oddział ma także aktywie działające Stowarzyszenie na Rzecz Rozwoju Obszarów Wiejskich Powiatu Łębskiego HELIOS z główną siedzibą w Nowej Wsi Łębskiej. W miejscowości dobrze rozwinięta jest drobna działalność gospodarcza. Poza działalnością handlową, duża liczba zakładów zajmuje się produkcją mebli, galanterii drewnianej i przerobu drewna. Funkcjonująca duża liczba punktów gastronomicznych zlokalizowanych jest przy biegnącej przez centrum wsi drodze wojewódzkiej nr 212.

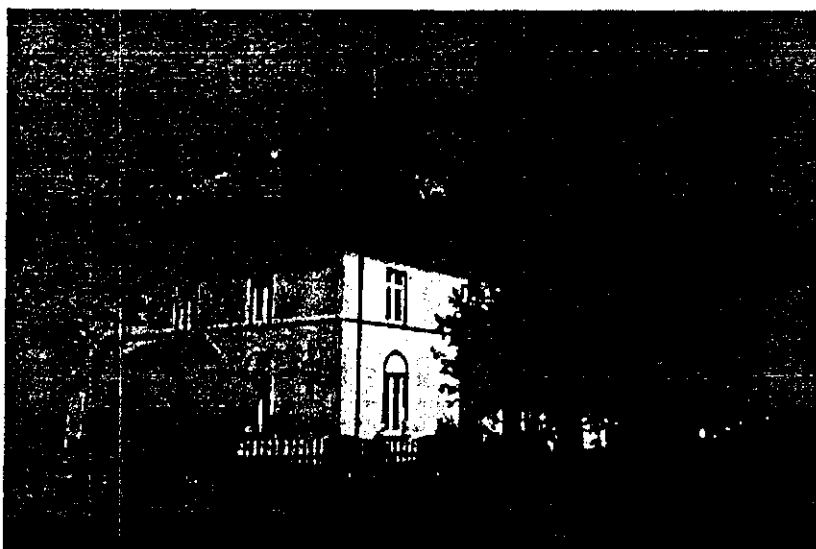
### ***1.1. Położenie miejscowości***

Administracyjnie Cewice przynależą do Sołectwa Cewice, skupiającego miejscowości Kamieniec, Cewice, Cewice Wybudowanie, w Gminie Cewice położonej w Powiecie Łębskim i Województwie Pomorskim. Niewątpliwym atutem miejscowości Cewice jest jej centralne położenie w Gminie Cewice. Znajduje się ona bowiem w odległości 15 km od najbliższego centrum kulturalnego Łęborka, około 80 km od Gdyni, 100 km od Gdańska i 55 km od Słupska. Przez teren miejscowości przebiega droga wojewódzka nr 212 Chojnice-Osowo Łębskie oraz skrzyżowanie dróg powiatowych. Umożliwia to dogodną komunikację środkami PKS, innych przewoźników publicznych (Boguś Bus, Linia 620) lub transportem własnym, w dowolnie wybranym kierunku. Na terenie miejscowości w miarę dobrze jest rozwinięta sieć dróg gminnych zorientowanych na połączenie z drogami powiatowymi i drogą wojewódzką nr 212, biegnącą przez centralną część Cewic i stanowiącą główny ciąg komunikacyjny. Obecnie Cewice są jedną z największych pod tym względem miejscowości Gminy. Niestety stan nawierzchni wielu dróg nie stanowi powodu do chwały – w większej części są to drogi gruntowe, wymagające utwardzenia nawierzchni, natomiast drogi o nawierzchni asfaltowej powinny przejść gruntowny remont.



## ***1.2. Historia i jej wpływ na przestrzenną strukturę miejscowości***

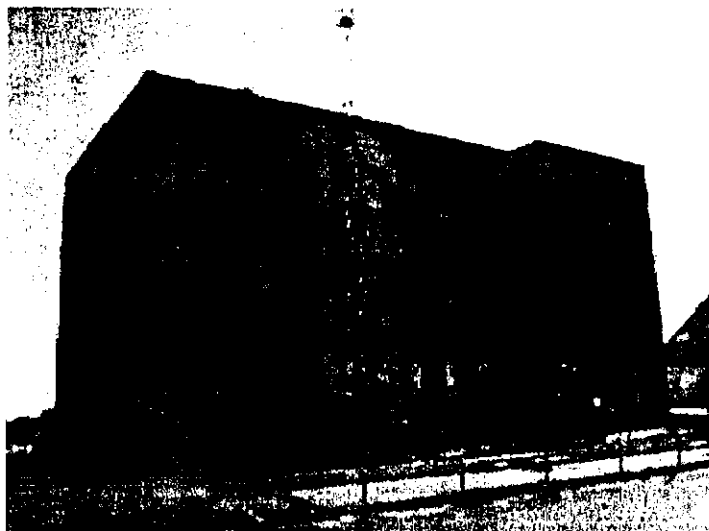
Nazwa miejscowości, pierwotnie brzmiąca Czewice, wywodzi się od nazwiska Czewa, będącego skrótem staropolskiego imienia Czesuj. Zniemczona postać nazwy miejscowości Zewitz, uwarunkowała wtórną i obecną nazwę Cewice. Pierwsze wzmianki o Cewicach pochodzą z 1362 roku w akcie nadania przez komtura krzyżackiego Winrycha von Kniprode, dóbr włościńskich braciom Klausowi, Walterowi, Günterowi oraz Walterowi Grella. Wówczas Cewice zajmowały obszar około 100 ha. Wieś nadano na prawie magdeburskim. Rozwój miejscowości związany był z utworzeniem w 1653 roku nowego szlaku pocztowego z Berlina do Królewca, który wiódł m.in. przez Cewice. Kolejnym etapem rozwoju Cewic była budowa nowej szosy z Lęborka do Bytowa oraz linii kolejowej na tej samej trasie. W latach 1911-1945 wieś należała do dóbr przedsiębiorcy Rudolfa Singera z Karlsruhe. W rozbudowanym przez niego, a wybudowanym w 1880 roku, dworku mieści się obecnie Szkoła Podstawowa im. Ks. E. Roszczyńskiego i Publiczne Przedszkole, wchodzące w skład Zespołu Szkół w Cewicach.



Zdjęcie Dworku w Cewicach

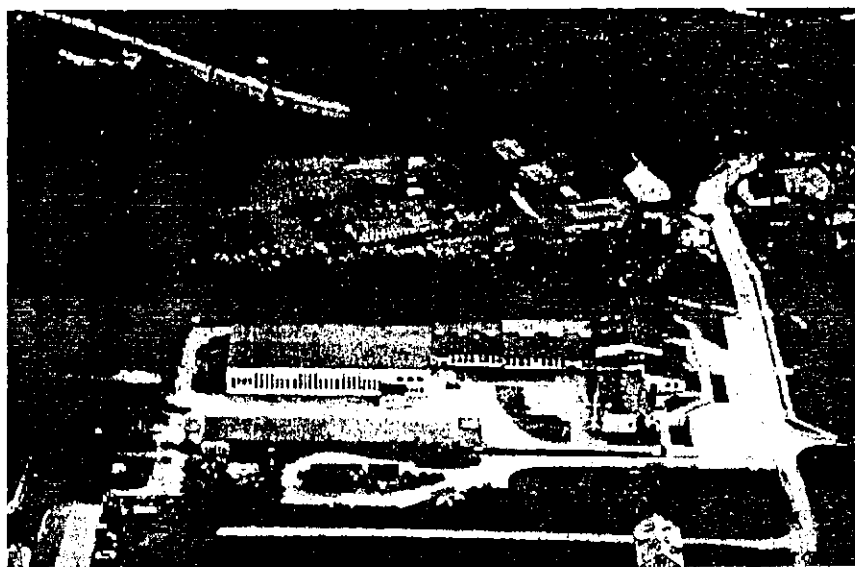
Ład przestrzenny Cewic kształtował się na przestrzeni lat stanowiąc odpowiedź na wydarzenia historyczne i aktualne trendy gospodarcze. Odnajduje to swój wyraz w bardzo zróżnicowanej pod względem formy zabudowie miejscowości. Najstarszym typem zabudowy, zlokalizowanym głównie i bezpośrednio przy obecnej drodze wojewódzkiej, drogach powiatowych i głównych najstarszych drogach gminnych była zabudowa niskich domków jednorodzinnych. Obecnie niektóre z nich zostały zmodernizowane i zaadaptowane na sklepy, solaria, itp. Domki jednorodzinne stanowiły jedyny typ zabudowy aż do lat powojennych, w których z racji powstania Państwowych Gospodarstw Rolnych pojawiła się potrzeba budowy bloków

wielorodzinnych, zamieszkiwanych przez pracowników tych gospodarstw mieszczących się w pobliskich wsiach. W tym okresie Cewice stały się siedzibą władz gminnych, nadleśnictwa, policji oraz różnych organizacji. Budynki administracyjne mają typowy charakter budowli z lat 50-tych, tzw „pudełek bez poddasza”, podobnie jak kilka powstałych w tamtym okresie domków jednorodzinnych.



Zdjęcie budynku Urzędu Gminy

W pierwszych latach XXI wieku w związku z reformą szkolnictwa rozbudowano budynek Publicznego Gimnazjum wprowadzając do architektury miejscowości formę bardzo nowoczesną, opartą o zabudowę parterową.



Zdjęcie Publicznego Gimnazjum w Cewicach z lotu ptaka.

Odzwierciedleniem trendów lat 90 XX wieku oraz pierwszego dziesięciolecia XXI wieku są domy jednorodzinne, zamieszkałe przede wszystkim przez ludność napływową. Powstają też „stylizowane” na starą zabudowę budynki ze sklepami, pizzeriami, itp. Architektura powstających budowli wprowadza do wyglądu miejscowości różnorodność odzwierciedlająca aktualne trendy budownictwa. Powstają budynki jedno- i dwukondygnacyjne z poddaszem użytkowym, domy dwukondygnacyjne z parterem zaadaptowanym do pełnienia funkcji handlowych, wreszcie parterowe domy przeznaczone tylko na działalność usługową. Całości architektonicznej miejscowości dopełniają budowle albo bardzo nowoczesne pod względem formy zabudowy w stylu wspomnianego już Publicznego Gimnazjum, albo zabytki architektury zaadaptowane do pełnienia funkcji publicznych, jak Dworek ze SP w Cewicach i Publicznym Gimnazjum lub Stary Spichlerz z siedzibą Gminnego Centrum Kultury. Reasumując stwierdzić należy, iż obecnie wśród tak dużej różnorodności architektury miejscowości, mimo wszystko charakter jej kształtuje przede wszystkim bardzo estetyczna pod względem formy zabudowa jednorodzinna. Rozwój osiedli domków jednorodzinnych skoncentrowany jest głównie przy ulicy Spacerowej, Myśliwskiej, Kwiatowej, Bursztynowej oraz na Osiedlu Młodych. W związku z szybkim zasiedlaniem tych terenów konieczne jest zapewnienie bezpiecznej i komfortowej komunikacji osobom zamieszkałym przy tych ulicach.



Zdjęcie Osiedla Młodych z lotu ptaka

Na ukształtowanie przestrzeni publicznej Cewic główny wpływ ma przebiegająca przez centrum miejscowości droga wojewódzka nr 212. Przy niej zlokalizowana jest większość sklepów, zakładów usługowych, niektóre zakłady produkcyjne, instytucje administracji publicznej. Do tej właśnie drogi zorientowane są wszystkie istniejące drogi Powiatowe i

gminne, prowadzące zarówno do Zespołu Szkół, Gminnego Centrum Kultury, Ośrodka Zdrowia, itp. Ciągi piesze zlokalizowane przy drodze nr 212 tworzą swego rodzaju deptak, którym codziennie chodzą ludzie do pracy, na zakupy, do szkoły i do Kościoła. Deptak ten łączy wszystkie istotne z punktu codziennego i odświętnego życia mieszkańców miejsca. Tak naprawdę wszystkie pomysły, wymiana doświadczeń, nawiązywanie współpracy odbywa się w codziennym życiu mieszkańców podczas spotkań w sklepie, w drodze do pracy, z Kościoła, w pizzeriach, zlokalizowanych właśnie przy drodze wojewódzkiej nr 212. Istotnym punktem życia mieszkańców jest także gminna droga ulica Spacerowa wiodąca do budynku Zespołu Szkół w Cewicach, której nawierzchnia wymaga gruntownego remontu, a która stanowi główną drogę dzieci uczęszczających do Zespołu Szkół. Zły stan nawierzchni naraża codziennie rodziców odwożących dzieci do szkół na uszkodzenia samochodów. Zły stan nawierzchni ulicy Spaccrowej stanowi naraża także dzieci na uszkodzenia i złamania kończyn podczas drogi do i ze szkoły. Dziurawa i mało przejezdna nawierzchnia drogi ulicy Spacerowej utrudnia mieszkającym tam ludziom codzienną egzystencję, narażając ich na częste naprawy ich pojazdów. Ulica Spacerowa łączy się ponadto z częściowo zmodernizowaną drogą powiatową nr 1324G ul. PKWN w Cewicach, która ciąży bezpośrednio do drogi wojewódzkiej nr 212 przebiegającej przez centrum wsi Cewice. W celu zapewnienia komfortu życia mieszkańcom oraz poprawy komunikacji odległej ulicy Spaccrowej z centrum wsi Cewice konieczna jest realizacja gruntownej naprawy nawierzchni obu ulic.

## **2. Inwentaryzacja zasobów służących odnowie miejscowości**

### ***2.1. Zasoby przyrodnicze***

W pobliżu Szkoły Podstawowej w Cewicach, mieszczącej się w zabytkowym dworze, wybudowanym w 1880 roku, znajduje się średniej wielkości park przydworski, powstały przypuszczalnie w pierwszej połowie XVIII wieku. W parku znajduje się aleja utworzona z kilkudziesięciu okazów wiekowych (180-220 lat) buków zwyczajnych, uznanych jako grupa drzew za pomnik przyrody. W pobliżu ogrodzenia szkoły i parku znajduje się ponadto grupa 5 okazów lipy drobnolistnej, także uznanych za pomnik przyrody.

Poza tym w miarę dobrze zachowane środowisko przyrodnicze, nie noszące zbyt dużych znamion destrukcyjnego wpływu człowieka, znajduje się w pewnym oddaleniu od centrum miejscowości. Fakt ten związany jest przede wszystkim ze sposobem życia i pracy ludności zamieszkującej miejscowość na przestrzeni wieków oraz z samym rozwojem miejscowości. Na wspomniane środowisko przyrodnicze składają się głównie dobrze zachowane zbiorowiska lasów mieszanych z przewagą sosny, zajmujące najsłabsze gleby V i VI klasy

bonitacji. W miejscach nieco wyższych spotkać można fragmenty dobrze zachowanych grądów, dąbrów i buczyn. Są to zazwyczaj stare drzewostany, cenne pod względem botanicznym.

## **2.2. Dziedzictwo kulturowe**

Dziedzictwo kulturowe miejscowości Cewice opiera się głównie o Dworek z parkiem przydworskim, który został wybudowany w 1880 roku i następnie rozbudowany w pierwszym pięćdziesięcioleciu XX w. przez Rudolfa Singera z Karlsruhe. W Dworku tym mieści się obecnie Szkoła Podstawowa im. Ks. E. Roszczynialskiego wraz z Publicznym Przedszkolem, zaś w parku przy szkole znajduje się obelisk upamiętniający śmierć Księdza. Poza tym wartość bardziej sentymentalną niż kulturową posiada budynek, w którym kiedyś mieścił się Spichlerz, a w którym obecnie funkcjonuje Gminne Centrum Kultury w Cewicach. Niedaleko Cewic, w odległości około 4 km, przy drodze wojewódzkiej nr 212 znajduje się Obelisk upamiętniający miejsce, gdzie zginął Pocztylion Salonky. Historia Jego śmierci związana jest z przebiegającym niegdyś przez Cewice Szlakiem Poczтовым z Berlina do Królewca. We wrześniu 1781 roku na trasie tej niejaki Lewin Mozes dopuścił się zabójstwa na Pocztylionie Salonky'm i kradzieży wszystkich przewożonych przesyłek. Za swój postępek Mozes poniósł surową karę. Po schwytaniu i szybkim osądzeniu został na nim wykonany w 1782 roku wyrok śmierci przez łamanie kołem. Wśród ludności do dziś dnia krąży legenda, według której w wichrowe, pochmurne wieczory na drodze z Cewic do Oskowa można spotkać pocztylionia bezustannie biegającego z jednej strony drogi na drugą i próbującego pozbierać porzucane przesyłki.

## **2.3. Obiekty i tereny**

W miejscowości brak jest ścieżek rowerowych, ryneczku, nie ma dobrze wydzielonych skwerów. Życie codzienne toczy się głównie przy drodze wojewódzkiej, przy której zlokalizowane są wszystkie sklepy, zakłady gastronomiczne, kosmetyczne i inne. Przy drodze tej samoistnie wytworzył się ciąg pieszo-komunikacyjny, który przyrównać można do swego rodzaju deptaka. To właśnie on stanowi najważniejszy teren z punktu codziennego i odświeżonego życia mieszkańców. Prowadzi bowiem nie tylko do uczęszczanych na co dzień sklepów, ale także jest głównym ciągiem komunikacyjnym wiodącym do miejsc, gdzie zazwyczaj organizowane są imprezy sołeckie i gminne oraz odbywają się wydarzenia szczególnie ważne dla życia miejscowości i gminy. Z jednej strony zatem dojszć nim można do terenu wokół GCK, gdzie mieści się scena i gdzie organizowane są wszystkie istotne wydarzenia społeczno-kulturalne. Odnoga deptaka prowadzi także do Zespołu Szkół w Cewicach i dalej do ulicy

Spacerowej. W przebiegu swym, w centrum miejscowości deptak przecina także ulicę PKWN, do której dąży wiele dróg gminnych z osiedli domków jednorodzinnych. Biegąc dalej deptak prowadzi do budynku, w którym mieści się Ośrodek Zdrowia, siłownia, pozostałe zakłady usługowe oraz Ośrodek Pomocy Społecznej, zaś w pobliżu znajduje się biblioteka. Obydwa te miejsca są oddalone od siebie o około 1,5 km, jednak każde z nich stanowi ważny element życia Cewic. Takie rozczłonkowanie terenów istotnych dla życia społecznego powoduje konieczność ich połączenia poprzez utworzenie dogodnej sieci dróg gminnych umożliwiających mieszkańcom dotarcie ze swych domostw do deptaka wiodącego do każdego z ważnych dla nich miejsc. Popraw nawierzchni drogi PKWN poprawi komunikację z innymi miejscowościami gminy – Maszewem Lęborskim, Krępkowicami i docelowo z Lęborkiem, co pozytywnie wpłynie na możliwość rozwoju miejscowości. W organizowanych w Cewicach imprezach integracyjnych, kulturalnych i edukacyjno-rozwojowych będzie mogło wziąć udział więcej osób, które nie narażając już swojego środka transportu, chętniej będą dojeżdżać do Cewic. Połączenie to pozwoli ponadto na ukształtowanie systemu dróg miejscowości Cewice w sposób zapewniający sprawną komunikację do miejsc istotnych dla mieszkańców z punktu nawiązywania kontaktów codziennych.

#### **2.4 Infrastruktura społeczna**

Infrastruktura społeczna Cewic skupiona jest głównie przy drodze wojewódzkiej nr 212, stanowiącej swoiste centrum wsi, lub w bezpośrednim jej sąsiedztwie. Wynika to z opisanych w Rozdziale 1.2. trendów rozwoju miejscowości i kształtowania się przestrzeni publicznej. Przy drodze wojewódzkiej zlokalizowane są wszystkie istotne z punktu życia mieszkańców obiekty - Urząd Gminy, Urząd Pocztowy, Posterunek Policji, Bank Spółdzielczy. Tu zlokalizowane są sklepy z armaturą sanitarną i spożywczo-przemysłowe, pizzerie, zakład fryzjerski i stylizacji paznokci, gospoda i Kościół katolicki z ementarzem, którego rozbudowa planowana jest na 2013 rok. Przy drodze wojewódzkiej, stanowiącej główny ciąg komunikacyjny znajdują się przystanki PKS i przewoźników prywatnych. W bezpośrednim sąsiedztwie, połączone drogami gminnymi znajdują się Gminne Centrum Kultury w Cewicach, Zespół Szkół w Cewicach oraz Ośrodek Zdrowia, stanowiący jedyny w gminie zakład opieki zdrowotnej. Aby mieszkańcom umożliwić pełną aktywność w życiu społecznym i kulturalnym gminy oraz poprawić ich dostępność do podstawowych instytucji administracyjnych i zdrowotnych konieczna jest poprawa stanu nawierzchni drogi gminnej ulicy Spacerowej oraz drogi powiatowej nr 1324G ulicy PKWN, łączących się z drogą powiatową nr 212.

Podstawową placówką kulturalną na terenie Gminy Cewice oraz samej miejscowości Cewice jest Gminne Centrum Kultury w Cewicach. Prowadzi ono działalność kulturalno-oświatową i sportową, realizuje kilkadziesiąt imprez kulturalnych rocznie oraz prowadzi zajęcia w ramach kół zainteresowań. GCK otacza opieką amatorski ruch artystyczny oraz współpracuje z instytucjami i stowarzyszeniami o zbliżonych celach działania, w tym, z Lokalną Organizacją Turystyczną „Ziemia Lęborska”. Funkcjonujące przy GCK zespoły regionalne stanowią jego wizytówkę i promują gminę nawet poza granicami Polski.

Celem działania GCK jest również krzewienie kultury fizycznej poprzez organizowanie zajęć sportowych dla jak najszerszej części społeczności lokalnej. W wykonywaniu tegoż zadania GCK współpracuje z wszystkimi organizacjami sportowymi z terenu gminy, w tym także z Uczniowskim Klubem Sportowym „Iryda” oraz Klubem Sportowym „Leśnik”, mającymi siedzibę i działającymi na terenie Cewic. Lokalną bazę sportową stanowi boisko do gry w piłkę nożną o nawierzchni trawiastej, wykorzystywane do treningów przez KS „Leśnik” oraz wielofunkcyjne boisko do gier, znajdujące się przy Szkole Podstawowej w Cewicach. Istniejąca baza sportowa wykorzystywana jest w czasie organizowanych licznych turniejów i zawodów sportowych. Wówczas także doskonale uwidaczniają się jej braki.

Główną instytucją edukacyjną w miejscowości Cewice jest Zespół Szkół w Cewicach złożony ze Szkoły Podstawowej im. ks. Roszczynialskiego z Publicznym Przedszkolem oraz Publicznego Gimnazjum w Cewicach, do którego uczęszczają dzieci z terenu całej gminy. Zespół Szkół nie ma jednej wspólnej siedziby dla wszystkich swoich placówek edukacyjnych. Publiczne Gimnazjum, klasy IV-VI Szkoły Podstawowej zajmują budynek, zlokalizowany na działkach nr 255/8 i 255/14, natomiast Szkoła Podstawowa klasy I-III z Publicznym Przedszkolem znajdują się w pobliżu GCK, przy ul. Węgrzynowicza 16. Obszar zajmowany przez GCK i SP, przy którym ma swoją siedzibę także Ochotnicza Straż Pożarna, jest miejscem szczególnym dla mieszkańców. Teren ten wyposażony jest w scenę do występów artystycznych z małą architekturą pozwalającą na organizację imprez gminnych, sołeckich, występów artystycznych dzieci, występów artystów, itp. To tu corocznie odbywają się Dożynki Gminne, organizowana jest impreza cykliczna służąca integracji mieszkańców LGD Dolina Słupi pn.; „Cewickie lasy – relaks i leśne rarytasy”, dofinansowana z PROW w ramach Lidera. Obecnie trwają prace przygotowawcze do umieszczenia tu także siłowni na powietrzu w ramach otrzymanego dofinansowania z PROW w ramach Lidera. Szczególne znaczenie tego miejsca dla życia mieszkańców polega na tym, iż to tu odnajdują swój finał realizacyjny wszystkie ich pomysły, działania powstające w życiu codziennym. Odbywające się tu imprezy są skutkiem kontaktów życia codziennego w sklepach, u lekarza, w pizzeriach, itp. zlokalizowanych przy

głównym deptaku, do którego dążą wszystkie drogi wiodące z osiedli domków jednorodzinnych.

Funkcję zakładu opieki zdrowotnej w Gminie Cewice, jak i miejscowości Cewice sprawują Prywatny Zakład Opieki Zdrowotnej „INTERMEDICA” z gabinetem rehabilitacyjnym oraz Niepubliczny Zakład Opieki Zdrowotnej Cebella-Wieczorek. Jest on zlokalizowany w budynku mieszczącym się przy Osiedlu 40-lecia PRL 35, w pobliżu zabudowy blokowej. Potocznie budynek, z racji zlokalizowania tam gabinetów opieki medycznej, nazywany jest przez mieszkańców Ośrodkiem zdrowia. W budynku tym poza tzw.: „ośrodkiem zdrowia” znajduje się Prywatny gabinet stomatologiczny, Ośrodek Pomocy Społecznej i Stowarzyszenie Pomocy Osobom Niepełnosprawnym „Promyk”. Poza nimi mieści się tu zakład szewski, prywatna praktyka weterynaryjna oraz siłownia. Projekt rozbudowy budynku zapewnia dodatkowe pomieszczenia do prowadzenia działalności gospodarczej, kulturalnej i społecznej. Rozbudowa ta jest wynikiem dążeń mieszkańców do zapewnienia rozwoju miejscowości poprzez zaoferowanie bardzo zróżnicowanej oferty handlowej, kulturalnej, społecznej itp. Wiele z tych pomysłów opiera się na ściągnięciu nowych inwestorów chcących rozpocząć działalność gospodarczą w zakresie najbardziej wymaganych usług, jednakże trudność ze ściąganiem chętnych przedsiębiorców opiera się w głównej mierze na utrudnieniach związanych z dojazdem. Szczególne znaczenie ma tutaj droga PKWN wiodąca z Lęborka przez Maszewo do Cewic. Dobra nawierzchni tej ulicy zapewniłaby możliwość komunikacji z tym miejscem poprzez drogę wojewódzką nr 212.

W niedalekiej odległości od tzw.: „ośrodka zdrowia” mieści się Gminna Biblioteka Publiczna w Cewicach, którą corocznie odwiedza większość mieszkańców oraz stadion sportowy Klubu Leśnik. Ponadto połączony z drogą wojewódzką nr 212, położony w pobliżu bloków znajduje się plac zabaw dla dzieci.

Stwierdzić należy, iż mimo tak dobrze rozbudowanej infrastruktury społecznej w Cewicach, przestrzeń publiczna miejscowości nie sprawia wrażenia przyjaznego dla mieszkańców. Mimo istnienia deptaku przy drodze wojewódzkiej nr 212, łączącego przynajmniej większość z ważnych z punktu życia społecznego obiektów, trudno jest mówić o spójności komunikacyjnej z osiedlami domków jednorodzinnych ze względu na zły stan, a często nieprzejezdność w okresie zimowym dróg osiedlowych. Dlatego też konieczne jest zrealizowanie wielu inwestycji polegających na poprawie nawierzchni lub budowie nowej nawierzchni dróg gminnych wiodących do głównego traktu, jakim jest nasza droga wojewódzka nr 212 i biegnąca wzdłuż niej deptak, wiodące do głównych obiektów życia codziennego mieszkańców.



## **2.5. Infrastruktura techniczna**

Infrastrukturę techniczną wsi cechuje różny stopień rozwoju w zależności od jej rodzaju. Bardzo dobrze rozwinięta jest sieć wodno-kanalizacyjna, obejmująca w zasadzie całą miejscowość. Praktycznie cała wieś, poza drobnymi wyjątkami, jest zwodociągowana i skanalizowana, zaś ścieki odprowadzane są zbiórczym kolektorem ściekowym na oczyszczalnię ścieków w Lęborku. W miejscowości, ze względu na charakter zabudowy brak jednego spójnego zakładu dostarczającego ciepło. Na Osiedlu 40-lecia PRL rozbudowana jest sieć ciepłownicza, zasilana z kotłowni osiedlowej. Dostarcza ona także ciepło do budynku, w którym mieści się ośrodek zdrowia, OPS, siłownia, zakład szewski, itp. Kotłownia stanowi jedyny „zakład energetyczny” miejscowości. Pozostałe obiekty, w tym instytucje i domki jednorodzinne ogrzewane są z integralnych kotłowni i nie są podłączone do żadnej sieci ciepłowniczej. W miejscowości dobrze rozwinięta jest sieć oświetlenia ulicznego, obsługiwanego przez Energa Oświetlenie. W wyniku działania Stowarzyszenia HELIOS na wielu domach jednorodzinnych oraz na budynku Publicznego Gimnazjum w Cewicach zainstalowane są kolektory słoneczne. Wywozem nieczystości i śmieci zajmuje się uprawniony przewoźnik, wywożący je na składowisko odpadów w Czarnówku. Mimo tak dobrego rozwoju infrastruktury sanitarnej, infrastruktura drogowa wymaga poniesienia jeszcze wielu kosztów. Brak ścieżek rowerowych zapewniających bezpieczną turystykę rowerową. Istniejące drogi prowadzące do osiedli domków jednorodzinnych często mają jeszcze nawierzchnię gruntową lub z płyt jumbo. Ich zły stan techniczny ujawnia się w szczególności po opadach deszczu lub po zimie, kiedy są one zupełnie nieprzejezdne. Konieczność poprawy tego rodzaju infrastruktury potwierdzają nie tylko liczne prośby w kierunku władz gminy, ale przede wszystkim działania mieszkańców w ramach tzw.: „inicjatyw społecznych”. Jest to nie innego, jak po prostu praca mieszkańców, którzy własnymi siłami z materiałów zakupionych ze środków budżetu gminy, budują sobie drogi. Zły stan nawierzchni dróg na osiedlach domków jednorodzinnych utrudnia codzienne życie mieszkańcom tych terenów, narażając ich na wysokie koszty napraw pojazdów lub zmusza do leczenia ciągłych kontuzji kończyn dolnych. Stanowi ponadto utrudnienie dla osób z niepełnosprawnościami, osób starszych oraz poruszających się na wózkach inwalidzkich. Dziurawa nawierzchni tych dróg zniechęca ponadto inwestorów, którzy nie mając dojazdu do miejsc, w których mogliby otworzyć działalność lub wybudować zakład rezygnują z inwestowania na terenie Cewic. Władze gminy corocznie wydatkują środki finansowe na częściowe remonty nawierzchni dróg osiedlowych. W bieżącym roku, poza drogami stanowiącymi przedmiot projektu skierowanego do PROW na lata 2014-2020, zaplanowano min. budowę i przebudowę drogi na Osiedlu 40-lecia PRL. Newralgiczne znaczenie ma droga powiatowa nr

1324G ulica PKWN, stanowiąca jedno z możliwych połączeń z Lęborka przez Maszewo Lęborskie i dalej drogą wojewódzką nr 212 do Bytowa. Ulica PKWN łączy się z drogą gminną ulicą Spacerową wiodącą do Zespołu Szkół w Cewicach i dalej drogą wojewódzką do Lęborka. Poprawa nawierzchni dwóch powyższych dróg stanowi priorytet wśród tegorocznych wydatków inwestycyjnych związanych z poprawą nawierzchni dróg gminnych na terenie Cewic.

## ***2.6. Gospodarka i rolnictwo***

Dawniej Cewice były miejscowością typowo rolniczą. Jednakże, z rozwojem miejscowości związanej w głównej mierze z napływem ludności z zewnątrz, obserwuje się stopniowe odchodzenie od rolnictwa jako głównego źródła utrzymania. Rolnictwem obecnie para się zaledwie niewielki procent mieszkańców. Nie stanowi ono głównego źródła utrzymania. Większość mieszkańców zatrudnionych jest dodatkowo w pobliskich miejscowościach – w JW. w Siemirowicach, w Lęborku, w Słupsku oraz w aglomeracji Trójmiejskiej. Jednak mimo to stopa bezrobocia w gminie jest wysoka, jedna z najwyższych z Powiatu Lęborskim i Województwie Pomorskim.

Mimo tak korzystnego położenia przy drodze wojewódzkiej nr 212 gospodarka wsi jest słabo rozwinięta i opiera się głównie o istniejące drobne zakłady produkcyjne i usługowe. We wsi znajdują się cztery zakłady przerobu drewna oraz kilka prywatnych rzemieślniczych punktów usługowych. Szansą dla rozwoju gospodarczego gminy jest przede wszystkim poprawa stanu nawierzchni dróg zapewniających komunikację z główną w tej miejscowości drogą wojewódzką nr 212, szczególnie drogi powiatowej nr 1324G ul. PKWN oraz łączącej się z nią drogi gminnej ulicy Spacerowej w Cewicach.

## ***2.7. Kapitał społeczny i ludzki***

Aktywność mieszkańców Cewic jest duża, co zobowiązuje do zapewnienia podstawowych potrzeb społecznych, np. poprzez place zabaw dla dzieci, by mogły one spędzać aktywnie czas wolny na świeżym powietrzu ze swoimi rówieśnikami oraz zieleńce. W miejscowości widać ogromne zaangażowanie mieszkańców wsi w budowę życia kulturalnego. Świadczy o tym szereg imprez plenerowych w czasie letnim oraz różne spotkania z pisarzami, wieczory poezji, wystawy różnych malarzy. Działalność prowadzona przez Gminne Centrum Kultury opiera się w dużej mierze na rozwoju szerokiego zakresu kompetencji mieszkańców od rozwoju zdolności manualnych umożliwiających otwarcie swojej działalności gospodarczej opartej na rękodziele i produkcji galanterii, poprzez rozwój kulturalny, sportowy, a na rozwoju kompetencji językowych kończąc.

W Cewicach zaznacza się duży udział działalności organizacji pozarządowych inicjujących realizację zadań typowo miękkich, polegających na organizacji imprez i wydarzeń kulturalnych, jak i bardziej zaawansowanych działań inwestycyjnych. Aktywność organizacji pozarządowej Stowarzyszenia na rzecz rozwoju obszarów wiejskich HELIOS na terenie miejscowości doprowadziło do zamontowania kolektorów słonecznych dofinansowanych przez Unię Europejską z EFRR w ramach RPO WP na lata 2007-2013. Zauważa się bardzo dużą aktywność mieszkańców w zakresie podejmowania wspomnianych już wcześniej inicjatyw społecznych. Poza organizacją różnego rodzaju imprez mieszkańcy w ramach inicjatyw podejmują się bardzo trudnych zadań typu naprawa dróg osiedlowych, budowa sieci przyłączy sieci wodociągowych i kanalizacyjnych, czy po prostu naprawa nawierzchni dróg przy swoich domach i osiedlach.

### **3. Ocena mocnych i słabych stron miejscowości**

Niewiele jest w Cewicach zakładów produkcyjnych, co jest jednym z powodów dość dużego bezrobocia. Słabo rozwiniętym sektorem w sołectwie jest szeroko pojęta turystyka i związana z nią działalność. Sytuacja ta spowodowana jest brakiem bazy turystycznej, a także dostępnych akwenów wodnych. Owe słabsze strony wsi pociągają za sobą niebezpieczeństwo emigracji młodych ludzi do większych aglomeracji. Zagrożenie to można jednak zminimalizować wykorzystując mocne strony wsi Cewice. Ważnym i strategicznym atutem jest samo położenie wsi wzdłuż drogi wojewódzkiej nr 212, zapewniającej komunikację z centrami rozwoju województwa. Dodatkowo połączenie jej z drogą wojewódzką nr 214 oraz dalej z planowaną do rozbudowy drogą krajową nr 6 umożliwi skrócenie czasu dojazdu na teren gminy z Aglomeracji Trójmiejskiej i Słupska. Fakt ten niesie ze sobą wiele możliwości, zwłaszcza zainteresowanie kapitału krajowego i zagranicznego do inwestycji, co niewątpliwie wpłynęłoby na szybki rozwój wsi. Charakterystyczną i bezkonkurencyjną cechą sołectwa są warunki przyrodnicze, zwłaszcza nieskażone środowisko naturalne. Cała gmina a w tym sołectwo Cewice dysponuje dużymi zasobami leśnymi. Warunki te dają szansę na wykorzystanie rosnącego popytu na usługi agroturystyczne. Równie silnym i pozytywnie wyróżniającym się jest działanie Publicznego Gimnazjum i Szkoły Podstawowej, gdzie wykwalifikowana kadra nauczycielska organizuje i prowadzi szereg zajęć pozaszkolnych dla dzieci i młodzieży. Dużą pomoc i aktywność w tej dziedzinie wykazuje Gminne Centrum Kultury. Na szczególną uwagę zasługuje działalność propagująca kulturę i tradycje regionu oraz zamieszkujących go ludzi.

Sumaryczną ocenę mocnych i słabych stron miejscowości Cewice oraz jej szans i zagrożeń przedstawia tabelka nr 1.

Tabela nr 1 analiza SWOT miejscowości Cewice

<p><b>SILNE STRONY</b></p> <ul style="list-style-type: none"> <li>• Bardzo dobre warunki przyrodnicze, nieskażone środowisko naturalne sprzyjające turystyce i rolnictwu ekologicznemu</li> <li>• Duże zasoby leśne o bogatym składzie gatunkowym flory i fauny oraz obfitym runie leśnym</li> <li>• Rezerwy terenu pod rozwój działalności gospodarczej</li> <li>• Położenie przy drodze wojewódzkiej nr 212, która poprzez drogę wojewódzką nr 214 łączy się z drogą krajową nr 6 (podstawa rozwoju działalności gospodarczej)</li> <li>• Różnorodność tradycji kulturowych ludności.</li> <li>• Prężne działanie Zespołu Szkół w Cewicach – wykwalifikowana kadra nauczycielska</li> <li>• Działalność Gminnego Centrum Kultury, propagująca kulturę regionu</li> <li>• Działalność Gminnego Centrum Informacji</li> <li>• Stworzenie podstaw rozwoju e-społeczeństwa dzięki dofinansowaniu z PO IG</li> </ul>	<p><b>SŁABE STRONY</b></p> <ul style="list-style-type: none"> <li>• Przeszarżała infrastruktura techniczna, w szczególności brak ciągów pieszych łączących miejsca o szczególnym znaczeniu dla mieszkańców oraz zła nawierzchnia istniejących dróg osiedlowych i drogi powiatowej nr 1324G ul. PKWN</li> <li>• Brak dobrze ukształtowanej infrastruktury społecznej sprzyjającej rozwojowi więzi społecznych mieszkańców rdzennych i napływowych</li> <li>• Słabo rozwinięty sektor usług i przedsiębiorczości</li> <li>• Brak bazy turystycznej</li> <li>• Brak akwenów wodnych</li> <li>• Mała aktywność mieszkańców na rynku pracy, spowodowana niskimi kwalifikacjami zawodowymi</li> <li>• Niski poziom warunków życia ze względu na dużą stopę bezrobocia i brak inwestorów zewnętrznych i związana z tym niewystarczająca liczba miejsc pracy</li> <li>• Małe możliwości aktywnego rozwoju mieszkańców w dziedzinie Kultury, brak świetlic wiejskich dla dzieci i młodzieży</li> <li>• Brak kompleksu sportowego (korty tenisowe, boisko wielofunkcyjne)</li> <li>• Brak zorganizowanych hot-spotów</li> </ul>
<p><b>SZANSE</b></p> <ul style="list-style-type: none"> <li>• Szansa na skorzystanie ze środków Unii Europejskiej</li> <li>• Zainteresowanie kapitału zagranicznego do inwestowania na terenie gminy i sołectwa</li> <li>• Wykorzystanie rosnącego popytu na agroturystykę</li> <li>• Wylansowanie „markowego produktu” sołectwa</li> <li>• Chęć wykorzystania nowoczesnych</li> </ul>	<p><b>ZAGROŻENIA</b></p> <ul style="list-style-type: none"> <li>• Przekazywanie kompetencji gminom bez zabezpieczenia odpowiednich środków</li> <li>• Zmiany w prawie uniemożliwiający wykorzystywanie dostępnych dla gmin środków finansowych na inwestycje</li> <li>• Wzrastające koszty utrzymywania mieszkańców</li> <li>• Emigracja mieszkańców, w szczególności młodych ludzi do większych</li> </ul>

<p>technologii przez mieszkańców, w tym korzystanie z hot-spotów</p> <ul style="list-style-type: none"> <li>• Ograniczenie patologii wśród młodego pokolenia Cewic, dzięki stworzeniu alternatywy dla zachowań niepożądanych</li> <li>• Tworzenie odpowiednich warunków do rozwoju rolnictwa, rzemiosła i przedsiębiorczości</li> <li>• Rozwijanie życia kulturalnego wsi z wykorzystaniem odnowionej świetlicy</li> <li>• Nasilenie nawiązywania więzi społecznych poprzez budowę deptaka wyposażonego w małą architekturę i wiodącego do miejsc szczególnych dla mieszkańców</li> <li>• Odpowiednie wykorzystanie walorów przyrodniczych, kulturowych i społecznych do zwiększenia oferty turystycznej miejscowości (turystyka przejazdowa)</li> <li>• Rozbudowa obecnej drogi krajowej A6 do miana drogi ekspresowej, co skróci czas dojazdu na obszary gminy z aglomeracji trójmiejskiej</li> <li>• Poprawa nawierzchni istniejących dróg gminnych, powiatowych i wojewódzkich na terenie Cewic</li> <li>• Stworzenie podstaw rozwoju e-społeczeństwa dzięki dofinansowaniu z PO IG</li> </ul>	<p>aglomeracji i za granicę</p> <ul style="list-style-type: none"> <li>• Wysokie koszty inwestycji</li> <li>• Rosnące koszty modernizacji i utrzymania infrastruktury komunalnej</li> <li>• Możliwość likwidacji z przyczyn ekonomicznych większych zakładów pracy</li> <li>• Brak zaangażowania mieszkańców na skutek kryzysu gospodarczego w rozwiązywaniu problemów wsi i w jej dalszy rozwój i związany z tym brak pozyskiwania środków z Unii Europejskiej na dofinansowanie inwestycji i działań</li> </ul>
--	---

#### 4. Opis planowanych zadań inwestycyjnych i przedsięwzięć aktywizujących społeczność lokalną.

Swoje plany i sposób na rozwój miejscowości Cewice, mieszkańcy uporządkowali w priorytety odpowiadające obranym kierunkom rozwoju. Na uwagę zasługuje fakt, iż wszystkie one uzupełniają się nawzajem, zaś ich równoczesna realizacja na różnych płaszczyznach powinna zapewnić równomierny, zgodny z oczekiwaniami mieszkańców rozwój miejscowości. Poniżej przedstawiamy najbliższe plany mieszkańców konieczne do zrealizowania w podziale na określone przez nich priorytety.

Nazwa inwestycji/projektu	Cel inwestycji	Przeznaczenie inwestycji	Harmonogram realizacji	Kwota końcowa i wskazanie źródła jej pozyskania (w PLN)
<b>PRIORYTET I ROZWÓJ INFRASTRUKTURY</b> – w ramach realizacji zamierza się podjąć działania zapewniające realizację inwestycji pozwalających na rozwój podstaw działalności społecznej, gospodarczej, kulturalnej i turystycznej w miejscowości. Podejmowane będą starania o rozwój infrastruktury w szerokim znaczeniu – technicznej, społecznej i turystycznej. Działania te w dużej mierze zależne są od decyzji podejmowanych przez władze samorządowe, a pośrednio przez rząd państwa. Jednakże sprawą mieszkańców jest przypomnienie o konieczności ich realizacji. Głównym celem priorytetu jest równomierny rozwój infrastruktury drogowej, ciągów pieszych, budowa i zagospodarowywanie miejsc istotnych z punktu rozwoju sołectwa.				
Budowa, przebudowa i remont nawierzchni dróg na terenie miejscowości Cewice	Rozwój infrastruktury drogowej na terenie Cewic	Zadanie polegać będzie na budowie dróg prowadzących do i w obrębie osiedli domków jednorodzinnych w miejscowości Cewice – min. Kwiatowa, Myśliwska, Węgrzynowicza, Słoneczna, Leśna, Topolowa, Jaśminowa, Krótka i inn.. Do tej pory do posesji, jak i do samych osiedli prowadzą drogi gruntowe lub drogi z bardzo uszkodzoną nawierzchnią, które podczas ulewnych deszczy i w czasie roztopów wiosennych stają się nieprzejezdne. W przyszłości przewiduje się dalszą rozbudowę miejscowości, zaś obecne tendencje pozwalają sądzić, iż będzie ona dążyła w kierunku osiedli domków jednorodzinnych. Stąd zapewnienie bezpiecznego i komfortowego dojazdu jest czynnikiem niezbędnym do osiągnięcia określonego standardu życia mieszkańców wsi, jak też do zapewnienia dogodnych warunków dla potencjalnych inwestorów	2016-2023	W zależności od rodzajów ogłoszonych naborów –programy operacyjne i budżet gminy, koszt około 5 mln złotych
Budowa drogi gminnej nr 149046G ulicy Spacerowej wraz z przebudową drogi powiatowej nr 1324G ulicy PKWN w miejscowości Cewice	Rozwój infrastruktury drogowej na terenie Cewic	Etap II zakładanych inwestycji drogowych w miejscowości. Obejmuje poprawę nawierzchni drogi gminnej ulicy Spacerowej łączącej się z drogą powiatową nr 1324G ulicą PKWN i wspólnie z nią dążącej do drogi wojewódzkiej nr 212. Realizacja zadania poprawi dostępność komunikacyjną i podniesie standard życia mieszkańców. Ponadto zapewni poprawę komunikacji z głównymi ośrodkami gospodarczymi, co stworzy potencjalną możliwość inwestowania na terenie Cewic.	2016-2017	PROW na lata 2014-2020 koszt .....
Budowa drogi gminnej ulicy Osiedle Młodych w Cewicach	Rozwój infrastruktury drogowej na terenie Cewic	Zadanie polegać będzie na budowie drogi gminnej przebiegającej od drogi powiatowej nr 1324G ul. PKWN poprzez Osiedle Młodych w Cewicach, do Ośrodka Zdrowia, Policji i następnie do drogi wojewódzkiej nr 212 w Cewicach. Rozpoczęcie realizacji inwestycji uzależnione jest od przeprowadzenia remontu i wykonania przebudowy drogi powiatowej nr 1324G ulicy PKWN.	2016-2018	W zależności od rodzajów ogłoszonych naborów –programy operacyjne i budżet gminy, koszt około 2 mln złotych
Budowa odcinków ścieżek rowerowych łączących istniejące i planowane do budowy ciągi pieszo-rowerowe	Rozwój infrastruktury drogowej i społecznej na terenie	Zadanie zakłada budowę odcinków ścieżek rowerowych prowadzących przez samą miejscowość Cewice w różnych kierunkach (Lebork, Sierakówice, Bytów). Zadanie ma zapewnić komplementarność i ciągłość istniejących i planowanych do budowy ciągów pieszo-	2016-2023	W zależności od rodzajów ogłoszonych naborów –programy operacyjne i budżet gminy,

	nie Cewic	rowerowych lub rowerowych.		koszt około 20 mln złotych
Rozbudowa budynku Ośrodka Zdrowia w Cewicach	Rozwój infrastruktury społecznej	Na skutek nowych wymagań mieszkańców napływających z zewnątrz konieczne jest zróżnicowanie i podniesienie jakości szeroko rozumianych usług. Poprzez rozbudowę budynku ośrodka zdrowia postanowiono zwiększyć zasoby lokalowe gminy dostępne dla inwestorów.	2017	W zależności od rodzajów ogłoszonych naborów –programy operacyjne i, budżet gminy, koszt około 2 mln złotych
Zagospodarowanie budynku po byłej policji dla Stowarzyszenia Pomocy Osobom Niepełnosprawnym PROMYK w Cewicach	Rozwój infrastruktury społecznej	W związku z przeznaczeniem części lokali w rozbudowywanym budynku Ośrodka zdrowia na posterunek policji była jej siedzibą konieczne należy zagospodarować na użytek Stowarzyszenia Pomocy Osobom Niepełnosprawnym PROMYK. Jednym priorytetów działalności tego stowarzyszenia będzie utworzenie warsztatów zajęciowych dla niepełnosprawnych, co poprawi ich sytuację na terenie gminy i pozwoli na podejmowanie kolejnych działań zapewniających równość tej grupy społeczeństwa.	2016/2017	W zależności od rodzajów ogłoszonych naborów –programy operacyjne i, budżet gminy, koszt około 1 mln złotych
Zagospodarowanie centrum wsi Cewice poprzez utworzenie rynku na terenie zarządzanym przez Referat Komunalny Urzędu Gminy w Cewicach	Rozwój infrastruktury społecznej	Dzięki budowie lub rozbudowie nowej siedziby na potrzeby Referatu komunalnego, teren zajmowany do tej pory przez urządzenia i maszyny niezbędne do pracy tego zespołu, należy zagospodarować celem utworzenia typowego ryneczku z dojściem z planowanego do budowy w przedmiotowym projekcie deptaka. Ryneček poza małym skwerkiem dla osób odpoczywających posiadać będzie kilka pomieszczeń przeznaczonych pod działalność usługową. Budowa skwerku stanowić będzie ostatni etap zagospodarowania przestrzeni publicznej Cewic w sposób przyjazny nawiązywaniu więzi społecznych i kontaktów partnerskich, a ponadto znacznie podniesie estetykę wsi.	2017	W zależności od rodzajów ogłoszonych naborów –programy operacyjne i, budżet gminy, koszt około 0,5 mln złotych
Rozbudowa Urzędu Gminy wraz z modernizacją otoczenia	Rozwój infrastruktury społecznej	Projekt przewiduje remont parkingu łącznie z wjazdem na parking oraz podjazdem dla osób niepełnosprawnych. przy UG ze środków POKL. Nadbudowa piętra urzędu oraz wbudowaniem windy w celu poprawy dostępności osobom niepełnosprawnym	2020	koszt ok. 1,5 mln zł
Osiedlowy mini kompleks sportowy	Rozwój infrastruktury społecznej	Projekt zakłada utworzenie na wolnej przestrzeni pomiędzy blokami miejsc służących do rozwoju sportu i integracji mieszkańców. Wydzielone zostaną miejsca na ustawienie koszy do koszykówki, ławeczek parkowych, koszy na śmieci. Utworzone będzie boisko do Boiningtona na trawie oraz okręgi do jazdy na rolkach i deskorolkach. Całość dopełnią klomby kwiatowe i skalniaki oraz iglaki w celu poprawy estetyki osiedla.	2018	W zależności od rodzajów ogłoszonych naborów –programy operacyjne i, budżet gminy, koszt około 0,5 mln złotych

Utworzenie kąpieliska w Cewicach	Rozwój infrastruktury społecznej	Projekt zakłada zagospodarowanie 7 oczek wodnych z okalającym je terenem. Wyposażenie w małą architekturę rekreacyjno-sportową.	2019	PO Ryby budżet gminy koszt około 50tys zł
Modernizacja boiska	Rozwój infrastruktury społecznej	Plan przewiduje modernizację płyty boiska poprzez jej wyrównanie. Planujemy wyremontować trybuny oraz dom sportowca. Dodatkowo planuje się rozbudować cały kompleks sportowy o kolejne boiska umożliwiające rozwój sportowy mieszkańców	2017	W zależności od rodzajów ogłoszonych naborów –programy operacyjne i, budżet gminy, koszt około 0,2 mln złotych
Budowa sieci wodociągowej i sieci kanalizacji sanitarnej w m. Cewice (wybudowanie)	Rozwój infrastruktury technicznej	Zadanie zakłada budowę sieci kanalizacji sanitarnej oraz sieci wodociągowej obejmujące swym zasięgiem teren Cewic Wybudowania. Poprawa stanu infrastruktury technicznej pozwoli na podniesienie standardu życia mieszkańców oraz pozwoli na dopełnienie zobowiązań gminy wynikających z KPOSK.	2016	W zależności od rodzajów ogłoszonych naborów –programy operacyjne i, budżet gminy, koszt około 0,5 mln złotych
Uzupełnienie oświetlenia ulic w miejscowości Cewice	Rozwój infrastruktury technicznej	Zadanie polegać będzie na uzupełnieniu oświetlenia ulic wskazanych w danych latach budżetowych przez mieszkańców miejscowości Cewice. Celem zadania jest poprawa bezpieczeństwa ruchu drogowego i pieszego w Cewicach.	2016-2023	Budżet gminy, w zależności od dostępności dofinansowanie zewnętrzne.



## SZCZEGÓŁOWY OPIS PRZEDSIĘWZIĘCIA PLANOWANEGO DO REALIZACJI W RAMACH KONKURSU

Zadanie polega na budowie drogi gminnej nr 149046G ulicy Spacerowej z jednoczesną przebudową drogi powiatowej nr 1324G w miejscowości Cewice, Gmina Cewice. W zakresie przebudowy drogi powiatowej planuje się następujący zakres:

- korekta łuków poziomych z zastosowaniem krzywych przejściowych na długości 495m
- częściowo budowa, a częściowo wymiana nawierzchni chodnika o szerokości 1,5 m z krawężnikiem na długości 511 m
- wykonanie zjazdów do posesji – 12 szt oraz 3 zjazdów publicznych (na ulicę Spacerową, Spokojną i Osiedle Młodych) z ustawieniem nowych krawężników i oporników na zjazdach
- wymiana nawierzchni na odcinku 500 mb z masy EMSA o grubości 7 cm łącznie z podbudową

Planowana inwestycja w zakresie drogi gminnej została zaprojektowana na całej szerokości nowo projektowanego pasa drogowego o szerokości 10 m jako droga dwukierunkowa o długości 505 mb i szerokości 5,0m z lewostronnym chodnikiem dla pieszych o szerokości 1,5 m oddzielonym od jezdni pasem zieleni o szerokości 1,0 m. Na odcinku 167,5 mb dwukierunkowa droga ulegnie zwężeniu do 4,5m. na tym odcinku projektuje się chodnik prawostronny o szerokości 1,5 m, oddzielony pasem zieleni o szerokości 0,5 m od pasa jezdni. Nawierzchnia drogi na całej długości będzie miała grubość 56 cm o następujących warstwach:

- warstwa ścieralna z kostki brukowej typu Behaton kolor szary – 8 cm
- podsypka cementowo – piaskowa 1:4 – 3 cm
- warstwa podbudowy z kruszywa i betonu – 35 cm
- warstwa odsączająca z piasku o współczynniku filtracji  $k \geq 8$  m/s – 10 cm

Chodnik – grubość 24 cm o następujących warstwach:

- warstwa ścieralna z kostki brukowej typu Behaton kolor szary – 6 cm
- podsypka cementowo – piaskowa 1:4 – 3 cm
- warstwa podbudowy z kruszywa stabilizowanego mechanicznie – 10 cm
- warstwa odsączająca z piasku o współczynniku filtracji  $k \geq 8$  m/s – 5 cm

Zaprojektowano zjazdy do posesji o grubości 41 cm i warstwach:

- warstwa ścieralna z kostki brukowej typu Behaton kolor szary – 8 cm
- podsypka cementowo – piaskowa 1:4 – 3 cm
- warstwa podbudowy z kruszywa stabilizowanego mechanicznie – 20 cm
- warstwa odsączająca z piasku o współczynniku filtracji  $k \geq 8$  m/s – 10 cm

Ponadto przewidziano nasadzenia w projektowanym pasie zieleni z nasadzeniem drzew liściastych. Planuje się też elektroenergetyczną oświetleniową linię kablową 0,4kV na odcinku 803 m poprzez 22 słupy oświetleniowe o wysokości 9 m. Oświetlenie planuje się w oparciu o oprawy energooszczędne z redukcją mocy w późnych godzinach nocnych.

Kanal teletechniczny zostanie wykonany poprzez wykop liniowy, oddalony od projektowanych urządzeń energetycznych oraz istniejących elementów uzbrojenia terenu, z zachowaniem normy do montażu kabli telekomunikacyjnych i teleinformatycznych. Długość kanału 803 m.

**Koszt inwestycji:**

Rodzaj kosztu	Koszty ogółem w zł	Środki PROW w zł	Środki gminy Cewice w zł	Środki Powiatu Lęborskiego w zł
Budowa ul. Spacerowej	1 280 376,34	814 703,00 zł	456 673,34 zł	0,00 zł
Przebudowa ul. PKWN	366 527,15 zł	232 221,00 zł	67 153,08 zł	67 153,08 zł
Inspektor nadzoru	32 000,00 zł	20 361,00 zł	9 092,50 zł	2 546,50 zł
Lącznie	1 678 903,49	1 067 285,00	532 918,92 zł	69 698,98