

Załącznik Nr 1
do Uchwały Nr.....
Rady Gminy Cewice
z dniar.



**GMINNY PROGRAM OPIEKI NAD ZABYTKAMI
GMINY CEWICE
NA LATA 2015-2018**



SPIS TREŚCI:

I. WSTĘP

1. Zakres i cel opracowania gminnego programu opieki nad zabytkami
2. Podstawy opracowania:
 - 2.1. Podstawa prawna opracowania gminnego programu opieki nad zabytkami
 - 2.2. Uwarunkowania prawne ochrony i opieki nad zabytkami w Polsce
 - 2.2.1. Obowiązek sporządzania programów opieki nad zabytkami
 - 2.2.2. Sposoby opieki nad zabytkami w świetle przepisów ustawy o ochronie zabytków opieki nad zabytkami
 - 2.2.3. Opieka nad zabytkami jako zadanie własne gminy
3. Terminologia

II. ANALIZA STANU ISTNIEJĄCEGO

4. Uwarunkowania zewnętrzne ochrony dziedzictwa kulturowego
 - 4.1 Ochrona dziedzictwa kulturowego Polski w ustaleniach międzynarodowych
 - 4.2. Uwarunkowania ochrony dziedzictwa kulturowego na szczeblu krajowym
 - 4.2.1 Konstytucja Rzeczypospolitej Polskiej
 - 4.2.2 Ustawa o ochronie zabytków i opiece nad zabytkami
 - 4.2.3 Strategia Rozwoju Kraju 2007-2015
 - 4.2.4 Krajowy Program Ochrony Zabytków i Opieki nad Zabytkami na lata 2014-2017
 - 4.2.5 Narodowa Strategia Rozwoju Kultury na lata 2004-2020
 - 4.2.6 Narodowy Program Kultury „Ochrona zabytków i dziedzictwa kulturowego na lata 2004-2013”.
 - 4.2.7 Program „Promesa Ministra Kultury i Dziedzictwa Narodowego”
 - 4.2.8 Program „Dziedzictwo kulturowe”
 - 4.3 Relacje gminnego programu opieki nad zabytkami z dokumentami wykonanymi na poziomie województwa i powiatu
 - 4.3.1 Strategia Rozwoju Województwa Pomorskiego 2005 – 2020
 - 4.3.2 Regionalny Program Operacyjny dla Województwa Pomorskiego na lata 2014 - 2020
 - 4.3.3 Plan zagospodarowania przestrzennego województwa Pomorskiego
 - 4.3.4 Program Opieki nad Zabytkami Województwa Pomorskiego 2011-2014
 - 4.3.5 Program Opieki nad Zabytkami Powiatu Lęborskiego na lata 2013-2017

5. Uwarunkowania wewnętrzne ochrony dziedzictwa kulturowego

- 5.1. Relacje gminnego programu opieki nad zabytkami z dokumentami wykonanymi na poziomie gminy
 - 5.1.1. Studium uwarunkowań i kierunków zagospodarowania przestrzennego Gminy Cewice
 - 5.1.2. Miejscowe plany zagospodarowania przestrzennego gminy Cewice
 - 5.1.3. Strategia Rozwoju Społeczno – Gospodarczego Gminy Cewice do roku 2015



6. Charakterystyka zasobów oraz analiza stanu dziedzictwa i krajobrazu kulturowego gminy Cewice.

- 6.1. Ogólna charakterystyka gminy
- 6.2. Zarys historii obszaru gminy Cewice
 - 6.2.1 Krajobraz kulturowy gminy Cewice-charakterystyka poszczególnych wsi
- 6.3 Zabytki gminy Cewice i formy ich ochrony
 - 6.3.1 Zabytki nieruchome wpisane do rejestru zabytków
 - 6.3.2 Zabytki ruchome wpisane do rejestru zabytków
 - 6.3.3 Zabytki archeologiczne wpisane do rejestru zabytków archeologicznych
 - 6.3.4 Zabytkowe parki wpisane do rejestru zabytków
 - 6.3.5 Zabytki nieruchome wyznaczone do ochrony przez Wójta gminy Cewice w porozumieniu z Wojewódzkim Konserwatorem Zabytków
 - 6.3.6 Zabytki nieruchome ujęte w wojewódzkiej ewidencji zabytków
 - 6.3.7 Zabytki ruchome ujęte w wojewódzkiej ewidencji zabytków
 - 6.3.8 Stanowiska archeologiczne ujęte w Wojewódzkiej Ewidencji Zabytków
 - 6.3.9 Zabytkowe parki ujęte w wojewódzkiej ewidencji zabytków
 - 6.3.10 Zabytkowe cmentarze ujęte w wojewódzkiej ewidencji zabytków
7. Zabytki w gminnej ewidencji zabytków
8. Zabytki nieruchome o najważniejszym znaczeniu dla gminy Cewice
 - 8.1. Kościół filialny p.w. Narodzenia Najświętszej Marii Panny w Bukowinie
 - 8.2 Kościół pod wezwaniem Michała Archanioła w Łebuni
 - 8.3 Założenie pałacowo-parkowe w Łebuni
 - 8.4 Założenie pałacowo-parkowe w Cewicach
 - 8.5 Cmentarzysko kultury łużyckiej w Siemirowicach
9. Niematerialne dziedzictwo kulturowe.

III. WNIOSKI I WYTYCZNE

10. Ocena stanu dziedzictwa kulturowego Gminy Cewice - analiza szans i zagrożeń
11. Założenia programowe - priorytety i kierunki działań.
 - 11.1 Priorytet I- Rewaloryzacja dziedzictwa kulturowego gminy Cewice
 - 11.2 Priorytet II- Rozszerzanie zasobu i ochrony dziedzictwa kulturowego gminy
 - 11.3 Priorytet III- Promocja i popularyzacja dziedzictwa kulturowego gminy
 - 11.4 Priorytet IV- Ochrona i świadome kształtowanie krajobrazu kulturowego gminy
12. Instrumentarium realizacji programu opieki nad zabytkami.
 - 12.1 Instrumenty prawne, które wynikają z przepisów ustawowych
 - 12.2 Instrumenty finansowe
 - 12.3 Instrumenty koordynacji
 - 12.4 Instrumenty społeczne
 - 12.5 Instrumenty kontrolne



13. Zasady oceny realizacji Gminnego Programu Opieki nad Zabytkami gminy Cewice
14. Źródła finansowania Gminnego Programu Opieki nad Zabytkami gminy Cewice
15. Monitoring realizacji gminnego programu opieki nad zabytkami
16. Bibliografia

IV. ZAŁĄCZNIKI

17. Załącznik nr 1- spis obiektów zabytkowych podlegających ochronie oraz ujętych w wojewódzkiej ewidencji zabytków
18. Załącznik nr 2 i 2A- mapa z wykazem obiektów zabytkowych i głównymi założeniami programu opieki nad zabytkami (Zał. nr 2A- mapki na poszczególne miejscowości)
19. Załącznik nr 3- mapa z lokalizacją stanowisk archeologicznych objętych ochroną oraz ujętych w wojewódzkiej ewidencji zabytków



I. WSTĘP

1. ZAKRES I CEL OPRACOWANIA

Celem opracowania jest określenie podstawowych kierunków działań i zadań na rzecz ochrony i opieki nad zabytkami gminy Cewice. Ustawowym zadaniem samorządów lokalnych jest realizowanie zadań w zakresie kultury i ochrony zabytków- wg art. 7 ust. 1 pkt 9 ustawy z dnia 8 marca 1990 r. o samorządzie gminnym (t.j. Dz. U. z 2013 r. poz. 594): „zaspokajanie zbiorowych potrzeb wspólnoty należy do zadań własnych gminy. W szczególności zadania własne obejmują sprawy m.in. kultury (...), w tym (...) ochrony zabytków i opieki nad zabytkami”.

Program Opieki nad Zabytkami ma za zadanie inicjować, wspierać i koordynować prace z dziedziny ochrony zabytków i krajobrazu kulturowego oraz upowszechniać a także promować ochronę dziedzictwa kulturowego terenu gminy. Jest on także podstawą współpracy między samorządem gminy a właścicielami obiektów zabytkowych oraz Pomorskim Wojewódzkim Konserwatorem Zabytków. Ustawa z dnia 23 lipca 2003 r. o ochronie zabytków i opiece nad zabytkami (Dz. U. z 2003, Nr 162, poz. 1568 z późniejszymi zmianami) nakłada na gminy obowiązek sporządzenia programu opieki nad zabytkami na okres czterech lat. Według ww. ustawy do zadań samorządu należy wspieranie rozwoju kultury oraz sprawowanie opieki nad dziedzictwem kulturowym i jego racjonalne wykorzystanie. Kompetencje te realizowane są m.in. poprzez działania właścicielskie wobec zabytków stanowiących własność samorządu i jego jednostek, utrzymywanie jednostek specjalistycznych w zakresie zabytkoznawstwa i muzealnictwa, uchwalanie dokumentów strategicznych i programowych regulujących działania w zakresie współpracy. W przypadku gminy Cewice gminny program opieki nad zabytkami przyjmuje Rada Gminy, po uzyskaniu opinii Wojewódzkiego Konserwatora Zabytków. W myśl art.87 ust.2 ustawy o ochronie zabytków i opiece nad zabytkami program opieki ma na celu w szczególności:

- 1) włączenie problemów ochrony zabytków do systemu zadań strategicznych (wojewódzkich, powiatowych, gminnych) wynikających z koncepcji przestrzennego zagospodarowania kraju;
- 2) uwzględnianie uwarunkowań ochrony zabytków, w tym krajobrazu kulturowego i dziedzictwa archeologicznego, łącznie z uwarunkowaniami ochrony przyrody i równowagi ekologicznej;
- 3) zahamowanie procesów degradacji zabytków i doprowadzenia do poprawy stanu ich zachowania;
- 4) wyeksponowanie poszczególnych zabytków oraz walorów krajobrazu kulturowego;
- 5) podejmowanie działań zwiększających atrakcyjność zabytków dla potrzeb społecznych, turystycznych i edukacyjnych;
- 6) wspieranie inicjatyw sprzyjających wzrostowi środków finansowych na opiekę nad zabytkami;
- 7) określenie warunków współpracy z właścicielami zabytków, eliminujących sytuacje konfliktowe związane z wykorzystaniem zabytków;
- 8) podejmowanie przedsięwzięć umożliwiających tworzenie miejsc pracy związanych z opieką nad zabytkami.



„Gminny program opieki nad zabytkami Gminy Cewice na lata 2015-2018” koresponduje z założeniami dokumentów programowych gminy, województwa Pomorskiego oraz dokumentami krajowymi. Program opieki nad zabytkami jest dokumentem wymagającym cyklicznej aktualizacji. Ponieważ niniejsze opracowanie jest sporządzone jako pierwsze, powinno być istotnym punktem odniesienia dla programów powstających na kolejne okresy czteroletnie, z koniecznymi zmianami, które będą uwzględniać nowe uwarunkowania prawne i administracyjne oraz zmieniające się warunki gospodarcze i społeczne.

2. PODSTAWY OPRACOWANIA

2.1. Podstawa prawna opracowania gminnego programu opieki nad zabytkami

W Polsce obowiązują uregulowania prawne dotyczące ochrony zabytków i opieki nad zabytkami, do których należą:

1. Konstytucja RP – art. 5 wskazuje podstawowe zadania państwa i każdego obywatela, do których również należy ochrona dziedzictwa narodowego: *„Rzeczpospolita strzeże niepodległości i nienaruszalności swojego terytorium, zapewnia wolność i prawa człowieka i obywatela oraz bezpieczeństwo obywateli, strzeże dziedzictwa narodowego oraz zapewnia ochronę środowiska, kierując się zasadą zrównoważonego rozwoju”*. Zabytki są elementem narodowego dziedzictwa i winny być chronione jako swoisty dokument historii, będący *„świadectwem działalności ludzkiej, dokumentujące przeszłość, identyfikujące społeczeństwo kulturalnie, politycznie i historycznie”*.

Zgodnie z art. 6 ust. 1 – *Rzeczpospolita Polska stwarza warunki upowszechniania i równego dostępu do dóbr kultury, będącej źródłem tożsamości narodu polskiego, jego trwania i rozwoju.*

Obowiązek, wynikający z Konstytucji realizowany jest między innymi poprzez tworzenie Programów Opieki nad Zabytkami na poszczególnych szczeblach, w tym gminnym.

2. Ustawa o ochronie zabytków i opiece nad zabytkami z dnia 23 lipca 2003 r. (Dz. U. Nr 162, poz. 1568 z późn. zm.). Ustawa ta jest głównym aktem prawnym, który reguluje zasady ochrony i opieki nad zabytkami w Polsce. Określa ona pojęcie zabytku, zakres i formy ochrony zabytków oraz opieki nad nimi, finansowania prac konserwatorskich, restauratorskich i robót budowlanych przy zabytkach, formy ich ewidencjonowania oraz precyzuje kompetencje organów (w tym administracji samorządowej).

W myśl ustawy o ochronie zabytków i opiece nad zabytkami (art. 4 pkt.) organy administracji publicznej, w tym samorządy gminne, mają za zadanie podjęcie działań mających przede wszystkim na celu:

- a) zapewnienie warunków prawnych, organizacyjnych i finansowych umożliwiających trwałe zachowanie zabytków oraz ich zagospodarowanie i utrzymanie
- b) zapobieganie zagrożeniom mogącym spowodować uszczerbek dla wartości zabytków
- c) udaremnienie niszczenia i niewłaściwego korzystania z zabytków
- d) przeciwdziałanie kradzieży, zaginięciu lub nielegalnemu wywozowi zabytków za granicę



- e) kontrolę stanu zachowania i przeznaczenia zabytków
- f) uwzględnianie zadań ochronnych w planowaniu i zagospodarowaniu przestrzennym oraz przy kształtowaniu środowiska

W ramach opieki nad zabytkami (art. 5) właściciel lub posiadacz zabytku, w tym także gmina, mają za zadanie zapewnienie warunków:

- a) naukowego badania i dokumentowania zabytków
- b) prowadzenia prac konserwatorskich, restauratorskich i robót budowlanych przy zabytku
- c) zabezpieczenia i utrzymania zabytku oraz jego otoczenia w jak najlepszym stanie
- d) korzystanie z zabytku w sposób zapewniający trwałe zachowanie jego wartości
- e) popularyzowania i upowszechniania wiedzy o zabytku oraz jego znaczeniu dla historii i kultury.

3. Ustawa o samorządzie województwa z dnia 5 czerwca 1998 r. Samorząd województwa określa strategię rozwoju województwa uwzględniającą w także cele związane bezpośrednio z ochroną dziedzictwa kulturowego tj. rozwój i kształtowanie świadomości narodowej, obywatelskiej i kulturowej mieszkańców, a także pielęgnowanie i rozwijanie tożsamości lokalnej a także zachowanie wartości środowiska kulturowego i przyrodniczego przy uwzględnieniu potrzeb przyszłych pokoleń. Zgodnie z art. 11 ust. 2 pkt 6 samorząd województwa prowadzi politykę rozwoju województwa, na którą składa się: *„wspieranie rozwoju kultury oraz sprawowanie opieki nad dziedzictwem kulturowym i jego racjonalne wykorzystywanie”*.

4. Ustawa o samorządzie gminnym z dnia 8 marca 1990 roku (Dz. U. z 2001 r., nr 142, poz. 1591 z późn. zm.). Wykonywanie zadań w zakresie kultury i ochrony zabytków jest ustawowym zadaniem samorządów gminnych. Zgodnie z art. 7 ust. 1 pkt. 9 cytowanej ustawy, - *„Zaspokajanie zbiorowych potrzeb wspólnoty należy do zadań własnych gminy. W szczególności zadania własne obejmują sprawy (...) kultury, w tym (...) ochrony zabytków i opieki nad zabytkami”*.

5. Inne przepisy odrębne uwzględniające ochronę zabytków i opieka nad zabytkami:

- 1) Ustawa z dnia 27 marca 2003 r. o planowaniu i zagospodarowaniu przestrzennym (Dz. U. Nr 80, poz. 717 z późn. zm.)
- 2) Ustawa z dnia 7 lipca 1994 r. – Prawo budowlane (tekst jednol. Dz. U. z 2006 r., Nr 156 poz. 1118 z późn. zm.)
- 3) Ustawa z dnia 27 kwietnia 2001 r. – Prawo ochrony środowiska (tekst jednolity Dz. U. z 2008 r. nr 25, poz. 150 z późn. zm.)
- 4) Ustawa z dnia 16 kwietnia 2004 r. o ochronie przyrody (Dz. U. Nr 92, poz. 880 z późn. zm.)
- 5) Ustawa z dnia 21 sierpnia 1997 roku o gospodarce nieruchomościami (tekst jednolity Dz. U. z 2010 r. Nr 102, poz. 651 z późn. zm.)
- 6) Ustawa z dnia 25 października 1991 r. o organizowaniu i prowadzeniu działalności kulturalnej (tekst jednolity Dz. U. z 2001 Nr 13, poz. 123)
- 7) Ustawa z dnia 24 kwietnia 2003 r. o działalności pożytku publicznego i wolontariacie (Dz. U. z 2003 r. Nr 96, poz. 873 z późn. zm.)



6. Zasady ochrony zabytków znajdujących się w muzeach i bibliotekach określa:

- 1) Ustawa z dnia 21 listopada 1996 r. o muzeach
(Dz. U. z 1997 r. Nr 5, poz. 24 z późn. zm.),
- 2) Ustawa z dnia 27 czerwca 1997 r. o bibliotekach
(Dz. U. Nr 85, poz. 539 z późn. zm.);

7. Ochrona materiałów archiwalnych regulowana jest przepisami:

Ustawy z dnia 14 lipca 1983 r. o narodowym zasobie archiwalnym i archiwach
(tekst jednolity Dz. U. z 2006 r. Nr 97, poz. 673 z późn. zm.).

2.2. Uwarunkowania prawne ochrony i opieki nad zabytkami w Polsce

2.2.1. Obowiązek sporządzania programów opieki nad zabytkami

Jak już wspomniano powyżej obowiązek sporządzania gminnych programów opieki nad zabytkami określa zapis art. 87 ustawy z dnia 23 lipca 2003 r. o ochronie zabytków i opiece nad zabytkami (Dz. U. Nr 162, poz. 1568 z późniejszymi zmianami.). Zgodnie z nim:

- 1) Zarząd województwa, powiatu lub wójt (burmistrz, prezydent miasta) sporządza na okres 4 lat odpowiednio wojewódzki, powiatowy lub gminny program opieki nad zabytkami.
- 2) Wojewódzki, powiatowy i gminny program opieki nad zabytkami przyjmuje odpowiednio sejmik województwa, rada powiatu i rada gminy, po uzyskaniu opinii wojewódzkiego konserwatora zabytków.
- 3) Programy, o których mowa powyżej, ogłaszane są w wojewódzkim dzienniku urzędowym.
- 4) Z realizacji programów zarząd województwa, powiatu i wójt (burmistrz, prezydent miasta) sporządza, co 2 lata, sprawozdanie, które przedstawia się odpowiednio sejmikowi województwa, radzie powiatu lub radzie gminy.

2.2.2. Sposoby opieki nad zabytkami w świetle przepisów ustawy o ochronie zabytków opieki nad zabytkami

Na podstawie art. 5, art. 6 ust.1 i art. 86 Konstytucji RP zabytki zostały objęte ochroną zadeklarowaną jako konstytucyjny obowiązek państwa i każdego obywatela. Głównym aktem prawnym regulującym zasady ochrony i opieki nad zabytkami w Polsce jest ustawa z dnia 23 lipca 2003 r. o ochronie zabytków i opiece nad zabytkami (Dz. U. Nr 162, poz. 1568 z późn. zm.). Według zapisów art. 4 cytowanej ustawy ochrona zabytków polega w szczególności na podejmowaniu przez organy administracji publicznej, działań mających na celu:

- 1) zapewnienie warunków prawnych, organizacyjnych i finansowych umożliwiających trwałe zachowanie zabytków oraz ich zagospodarowanie i utrzymanie,
- 2) zapobieganie zagrożeniom mogącym spowodować uszczerbek dla wartości zabytków,
- 3) udaremnianie niszczenia i niewłaściwego korzystania z zabytków,
- 4) przeciwdziałanie kradzieży, zaginięciu lub nielegalnemu wywozowi zabytków za granicę,
- 5) kontrolę stanu zachowania i przeznaczenia zabytków,



6) uwzględnianie zadań ochronnych w planowaniu i zagospodarowaniu przestrzennym oraz przy kształtowaniu środowiska.

Zgodnie z art. 5 powyższej ustawy opieka nad zabytkiem sprawowana przez jego właściciela lub posiadacza polega w szczególności na zapewnieniu warunków:

- 1) naukowego badania i dokumentowania zabytku,
- 2) prowadzenia prac konserwatorskich, restauratorskich i robót budowlanych przy zabytku
- 3) zabezpieczenia i utrzymania zabytku oraz jego otoczenia w jak najlepszym stanie,
- 4) korzystania z zabytku w sposób zapewniający trwałe zachowanie jego wartości,
- 5) popularyzowania i upowszechniania wiedzy o zabytku oraz jego znaczeniu dla historii i kultury.

W myśl art. 6 ustawy ochronie i opiece podlegają, bez względu na stan zachowania:

1) zabytki nieruchome będące, w szczególności:

- krajobrazami kulturowymi,
- układami urbanistycznymi, ruralistycznymi i zespołami budowlanymi,
- dziełami architektury i budownictwa, dziełami budownictwa obronnego,
- obiektami techniki, a zwłaszcza kopalniami, hutami, elektrowniami i innymi zakładami
- przemysłowymi, cmentarzami, parkami, ogrodami i innymi formami zaprojektowanej zieleni,
- miejscami upamiętniającymi wydarzenia historyczne bądź działalność wybitnych osobistości lub instytucji,

2) zabytki ruchome będące, w szczególności:

- dziełami sztuk plastycznych, rzemiosła artystycznego i sztuki użytkowej,
- kolekcjami stanowiącymi zbiory przedmiotów zgromadzonych i uporządkowanych według koncepcji osób, które tworzyły te kolekcje,
- numizmatami oraz pamiątkami historycznymi, a zwłaszcza militariami, sztandarami, pieczęciami, odznakami, medalami i orderami,
- wytworami techniki, a zwłaszcza urządzeniami, środkami transportu oraz maszynami i narzędziami świadczącymi o kulturze materialnej, charakterystycznymi dla dawnych i nowych form gospodarki, dokumentującymi poziom nauki i rozwoju cywilizacyjnego, materiałami bibliotecznymi, o których mowa w art. 5 ustawy z dnia 27 czerwca 1997 r. o bibliotekach (t.j. Dz. U. z 2012 poz. 642 z późn. zm.),
- instrumentami muzycznymi,
- wytworami sztuki ludowej i rękodzieła oraz innymi obiektami etnograficznymi,
- przedmiotami upamiętniającymi wydarzenia historyczne bądź działalność wybitnych osobistości lub instytucji,

Art. 6 ustawy mówi również, iż ochronie mogą podlegać nazwy geograficzne, historyczne lub tradycyjne nazwy obiektu budowlanego, placu, ulicy lub jednostki osadniczej. W ustawie znajdują się zapisy precyzujące formy ochrony zabytków.

Art. 7 ustawy stanowi, iż formami ochrony zabytków są:

1) wpis do rejestru zabytków,



2) uznanie za pomnik historii,
3) utworzenie parku kulturowego,
4) ustalenia ochrony w miejscowym planie zagospodarowania przestrzennego albo w decyzji o ustaleniu lokalizacji inwestycji celu publicznego, decyzji o warunkach zabudowy, decyzji o zezwoleniu na realizację inwestycji drogowej, decyzji o ustaleniu lokalizacji linii kolejowej lub decyzji o zezwoleniu na realizację inwestycji w zakresie lotniska użytku publicznego. Ponadto uregulowania dotyczące ochrony zabytków i opieki nad zabytkami znajdują się m.in. w poniższych ustawach:

- ustawie z dnia 27 marca 2003 r. o planowaniu i zagospodarowaniu przestrzennym (Dz.U. poz. 647 z późn. zm.),
- ustawie z dnia 7 lipca 1994 r. Prawo budowlane (Dz. U. z 2010 r. Nr 243, poz. 1623 z późn. zm.),
- ustawie z dnia 21 sierpnia 1997 r. o gospodarce nieruchomościami (Dz. U. z 2010 r. Nr 102, poz. 651 z późn. zm.),
- ustawie z dnia 25 października 1991 r. o organizowaniu i prowadzeniu działalności kulturowej (Dz. U. z 2012 r. poz. 406).

2.2.3. Opieka nad zabytkami jako zadanie własne gminy.

Obowiązki gminy w analizowanym zakresie określają zarówno przepisy ustawy z dnia 23 lipca 2003 r. o ochronie zabytków i opiece nad zabytkami (Dz. U. Nr 162, poz. 1568 z późn. zm.), jak również ustawy z dnia 8 marca 1990 r. o samorządzie gminnym (Dz. U. z 2013 r. poz. 594):

Sporządzenie programu opieki nad zabytkami należy do zadań własnych gminy. Wójt Gminy sporządza na okres czterech lat gminny program opieki nad zabytkami (art. 87 ust. 1), który przyjmuje rada gminy po uzyskaniu opinii wojewódzkiego konserwatora zabytków (art. 87 ust. 3). Po okresie dwóch lat Wójt Gminy sporządza sprawozdanie, które przedstawia radzie gminy do wglądu zgodnie z art. 87 ust. 4 i 5.

3. Terminologia

Istotną sprawą jest zamieszczenie w opracowaniu definicji związanych z ochroną zabytków. Ustawy z dnia 23 lipca 2003 r. o ochronie zabytków i opiece nad zabytkami szczegółowo określają definicje słownictwa dotyczące ochrony zabytków:

- 1) **Zabytek**- nieruchomość lub rzecz ruchomą, ich części lub zespoły, będące dziełem człowieka lub związane z jego działalnością i stanowiące świadectwo minionej epoki bądź zdarzenia, których zachowanie leży w interesie społecznym ze względu na posiadaną wartość historyczną, artystyczną lub naukową;
- 2) **Zabytek nieruchomy** - nieruchomość, jej część lub zespół nieruchomości, o których mowa w pkt. 1;
- 3) **Zabytek ruchomy** – rzecz ruchomą, jej część lub zespół rzeczy ruchomych, o których mowa w pkt. 1;



- 4) **Zabytek archeologiczny** – zabytek nieruchomy, będący powierzchnią, podziemną lub podwodną pozostałością egzystencji i działalności człowieka, złożoną z nawarstwień kulturowych i znajdujących się w nich wytworów bądź ich śladów albo zabytek ruchomy, będący tym wytworem;
- 5) **Instytucja kultury wyspecjalizowana w opiece nad zabytkami** – instytucję kultury w rozumieniu przepisów o organizowaniu i prowadzeniu działalności kulturalnej, której celem statutowym jest sprawowanie opieki nad zabytkami;
- 6) **Prace konserwatorskie** – działania mające na celu zabezpieczenie i utrwalenie substancji zabytku, zahamowanie procesów jego destrukcji oraz dokumentowanie tych działań;
- 7) **Prace restauratorskie** – działania mające na celu wyeksponowanie wartości artystycznych i estetycznych zabytku, w tym, jeżeli istnieje taka potrzeba, uzupełnienie lub odtworzenie jego części, oraz dokumentowanie;
- 8) **Badania konserwatorskie** – działania mające na celu rozpoznani historii i funkcji zabytku, ustalenie użytych do jego wykonania materiałów zastosowanych technologii, określenie stanu zachowania tego zabytku oraz opracowanie diagnozy, projektu i programu prac konserwatorskich;
- 9) **Badania architektoniczne** – działania ingerujące w substancję zabytku, mające na celu rozpoznanie i udokumentowanie pierwotnej formy obiektu budowlanego oraz ustalenie zakresu jego kolejnych przekształceń;
- 10) **Badania archeologiczne** – działania mające na celu odkrycie, rozpoznanie, udokumentowanie i zabezpieczenie zabytku archeologicznego;
- 11) **Historyczny układ ruralistyczny** – przestrzenne założenie wiejskie, zawierające zespoły budowlane, pojedyncze budynki i formy zaprojektowanej zieleni, rozmieszczone w układzie historycznych podziałów własnościowych i funkcjonalnych, w tym ulic lub sieci dróg;
- 12) **Historyczny zespół budowlany** - powiązaną przestrzennie grupę budynków wyodrębnioną ze względu na formę architektoniczną, styl, zastosowane materiały, funkcję, czas powstania lub związek z wydarzeniami historycznymi;
- 13) **Krajobraz kulturowy** – przestrzeń historycznie ukształtowaną w wyniku działalności człowieka, zawierającą wytwory cywilizacji oraz elementy przyrodnicze;
- 14) **Otoczenie** – teren wokół lub przy zabytku wyznaczony w decyzji o wpisie tego terenu do rejestru zabytków, w celu ochrony wartości widokowych zabytku oraz jego ochrony przed szkodliwym oddziaływaniem czynników zewnętrznych.

II. ANALIZA STANU ISTNIEJĄCEGO

4. Uwarunkowania zewnętrzne ochrony dziedzictwa kulturowego

4.1. Ochrona dziedzictwa kulturowego Polski w ustaleniach międzynarodowych

Najważniejsze dla dziedzictwa kulturowego ustalenia międzynarodowe, przyjęte przez Polskę:



- 1) **Konwencja UNESCO** w sprawie ochrony i promowania różnorodności form wyrazu kulturowego z dnia 20 października 2005r. sporządzona w Paryżu (Dz.U. z 2007r. Nr 215, poz.1585). Celami konwencji są m.in.:
 - a) ochrona i promowanie różnorodności form wyrazu kulturowego; tworzenie takich warunków dla kultur, aby mogły się w pełni rozwijać i swobodnie na siebie oddziaływać w sposób przynoszący im wzajemne korzyści; promowanie poszanowania różnorodności form wyrazu kulturowego i uświadamianie jej wartości na płaszczyźnie lokalnej, krajowej i międzynarodowej;
 - b) potwierdzenie znaczenia związku między kulturą i rozwojem dla wszystkich krajów. Za zasady uznano: komplementarność ekonomicznych i kulturowych aspektów rozwoju - z uwagi na fakt, że kultura jest jedną z głównych sił napędowych rozwoju, a kulturowe aspekty rozwoju są równie istotne jak jego aspekty ekonomiczne.
 - c) ochrona, promowanie, zachowanie różnorodności kulturowej są podstawowym warunkiem trwałego oraz zrównoważonego rozwoju dla dobra obecnych i przyszłych pokoleń.
- 2) **Europejska Konwencja Krajobrazowa z dnia 22 października 2000r.** (Dz.U. z 2006r. Nr 14, poz.98). Podpisana we Florencji konwencja zobowiązuje do: ustanowienia i wdrożenia polityki ukierunkowanej na ochronę, gospodarkę i planowanie krajobrazu, który przyczynia się do tworzenia kultur lokalnych i jest podstawowym komponentem europejskiego dziedzictwa przyrodniczego i kulturowego.
- 3) **Europejska konwencja o ochronie dziedzictwa archeologicznego z dnia 16 stycznia 1992r.** (Dz.U. z 1996r. Nr 120, poz.564) sporządzona w La Valetta. Konwencja dotyczy dziedzictwa archeologicznego, które stanowi źródło „zbiorowej pamięci europejskiej i instrument dla badań historycznych i naukowych”, która zobowiązuje do:
 - a) wprowadzenia systemu prawnej ochrony dziedzictwa archeologicznego, zapewniającego prowadzenie ewidencji archeologicznego dziedzictwa;
 - b) łączenia potrzeb archeologii z wymaganiami planów zagospodarowania;
 - c) zapewnienia finansowego wsparcia dla badań archeologicznych od władz państwowych, regionalnych i gminnych.
- 4) **Konwencja w sprawie ochrony światowego dziedzictwa kulturalnego i naturalnego z dnia 16 listopada 1972r.** (Dz. U. z 1976r. Nr 32, poz.190) przyjęta przez Konferencję Generalną Organizacji Narodów Zjednoczonych dla Wychowania, Nauki i Kultury. Konwencja zobowiązuje do:
 - a) uprawiania polityki zmierzającej do wyznaczenia dziedzictwu kulturalnemu i naturalnemu odpowiedniej funkcji w życiu zbiorowym i włączenia ochrony tego dziedzictwa do programów planowania ogólnego;
 - b) ustanowienia skutecznego systemu ochrony dziedzictwa kulturalnego i naturalnego o wyjątkowym znaczeniu dla całej ludzkości, zorganizowanego w sposób stały i zgodny z metodami współczesnej nauki;



- c) podejmowania środków prawnych, naukowych, technicznych, administracyjnych i finansowych w celu identyfikacji, ochrony, konserwacji, waloryzacji i reanimacji dziedzictwa kulturowego.

4.2. Uwarunkowania ochrony dziedzictwa kulturowego na szczeblu krajowym

4.2.1. Konstytucja Rzeczypospolitej Polskiej

Ochrona zabytków jest obowiązkiem konstytucyjnym Państwa. Artykuł 5 Konstytucji Rzeczypospolitej Polskiej wskazuje iż:

„Rzeczpospolita Polska (...) strzeże dziedzictwa narodowego (...). Istotnym elementem dziedzictwa są zabytki, które w swych niematerialnych wartościach są dobrem wspólnym.”

4.2.2. Ustawa o ochronie zabytków i opiece nad zabytkami

Ustawa o ochronie zabytków i opiece nad zabytkami (tekst jednolity Dz. U. z 2003r. Nr 162 poz. 1568 z późn. zm.) określa podstawowe zasady ochrony zabytków i opieki nad zabytkami.

Ustawa wskazuje także zobowiązania samorządu gminnego względem obiektów zabytkowych. Nakłada na gminy obowiązek wykonania gminnej ewidencji zabytków, a następnie opracowanie gminnego programu opieki nad zabytkami. Artykuł 87 ust. 2 Ustawy określa cele przygotowania ww. programu:

- 1) włączenie problemów ochrony zabytków do systemu zadań strategicznych, wynikających z koncepcji przestrzennego zagospodarowania kraju;
- 2) uwzględnianie uwarunkowań ochrony zabytków, w tym krajobrazu kulturowego i dziedzictwa archeologicznego, łącznie z uwarunkowaniami ochrony przyrody i równowagi ekologicznej;
- 3) zahamowanie procesów degradacji zabytków i doprowadzenie do poprawy stanu ich zachowania;
- 4) eksponowanie poszczególnych zabytków oraz walorów krajobrazu kulturowego;
- 5) podejmowanie działań zwiększających atrakcyjność zabytków dla potrzeb społecznych, turystycznych i edukacyjnych oraz wspieranie inicjatyw sprzyjających wzrostowi środków finansowych na opiekę nad zabytkami;
- 6) określenie warunków współpracy z właścicielami zabytków, eliminujących sytuacje konfliktowe związane z wykorzystaniem tych zabytków;
- 7) podejmowanie przedsięwzięć umożliwiających tworzenie miejsc pracy związanych z opieką nad zabytkami.

Jednocześnie ustawowe definicje ochrony i opieki nad zabytkami formułują zadania samorządu ochrony wszystkich zabytków przez samorząd, jako organ administracji publicznej oraz opieki przede wszystkim nad zabytkami, do których samorząd posiada tytuł prawny.

4.2.3 Strategia Rozwoju Kraju 2007 – 2015

W Strategii Rozwoju kraju wyszczególniono walory środowiska naturalnego, potencjał kulturowy oraz korzystne położenie geograficzne Polski. Strategia zakłada w głównych zamierzeniach, iż w niezbędne jest wsparcie inicjatyw lokalnych w modernizacji i rozbudowie infrastruktury



turystycznej poprzez władze publiczne. Ważnym punktem w wizji rozwoju kraju jest także rozwój turystyki na obszarze Polski. Jednym z czołowych celów strategii jest podniesienie poziomu i jakości życia mieszkańców kraju, który może być osiągnięty działania wedle zgodne z zasada zrównoważonego rozwoju oraz pielęgnowaniu i zachowaniu dziedzictwa kulturowego Polski. Jednym z priorytetów Strategii istotnych dla dziedzictwa kulturowego zawiera się zadanie:

wzrost konkurencyjności i innowacyjności gospodarki, poprawa stanu infrastruktury technicznej i społecznej takich jak kultura, sport i turystyka, rozwój obszarów wiejskich, rozwój regionalny i podniesienie spójności terytorialnej.

4.2.4 Krajowy Program Ochrony Zabytków i Opieki nad Zabytkami na lata 2014 – 2017

(Uchwała Rady Ministrów z dnia 24 czerwca 2014 r.)

Projekt stanowi wykonanie obowiązku przewidzianego w art. 84 ustawy z dnia 23 lipca 2003 r. o ochronie zabytków i opiece nad zabytkami (Dz. U. Nr 162, poz. 1568, z późn. zm.). Celem Krajowego Programu Ochrony Zabytków i Opieki nad Zabytkami jest stworzenie warunków niezbędnych do realizacji zadań ochronnych wynikających z ustawy o ochronie zabytków i opiece nad zabytkami. Krajowy Program jest kluczowym instrumentem planowania politycznego w dziedzinie ochrony zabytków na obszarze Polski.

We wstępie do tego określono główne cele programu, którymi jest wzmocnienie ochrony i opieki nad tą istotną częścią dziedzictwa kulturowego oraz poprawa stanu zabytków w Polsce. Celem jest także stworzenie wykładni porządkującej sferę ochrony i opieki nad zabytkami w świetle siedmiu podstawowych zasad konserwatorskich:

- 1) zasady *primum non nocere* (po pierwsze nie szkodzić);
- 2) zasady maksymalnego poszanowania oryginalnej substancji zabytku i wszystkich jego wartości (materialnych i niematerialnych);
- 3) zasady minimalnej niezbędnej ingerencji (powstrzymywania się od działań niekoniecznych);
- 4) zasady, zgodnie, z którą usuwać należy to (i tylko to), co na oryginał działa niszcząco;
- 5) zasady czytelności i odróżnialności ingerencji;
- 6) zasady odwracalności metod i materiałów;
- 7) zasady wykonywania wszelkich prac zgodnie z najlepszą wiedzą i na najwyższym poziomie;

Wymienione zasady obowiązują szeroką branżę specjalistów tj. pracowników urzędów służby konserwatorskiej, restauratorów dzieł sztuki, konserwatorów architektów, urbanistów, budowlanych, archeologów, badaczy, właścicieli i użytkowników obiektów, w tym także osób duchownych.

W programie wyznaczono następujące cele działań w następujących ramach:

- 1) „Uwarunkowań ochrony i opieki nad zabytkami”, zagadnienia zostały opisane w sposób określający po pierwsze cel, a następnie kierunki działania. Dotyczy to w szczególności stanu zabytków nieruchomych, ruchomych i archeologicznych, stanu zabytków techniki, pomników historii, obiektów z Listy Dziedzictwa Światowego UNESCO, (dla tych tematów wspólnym jest utworzenie krajowej ewidencji w systemie cyfrowym oraz monitoring stanu i sposobów



wykorzystania), stanu służb konserwatorskich, stanu opieki nad zabytkami i wreszcie stanu uregulowań prawnych.

- 2) „Działań o charakterze systemowym” mówi o powiązaniu ochrony zabytków z polityką ekologiczną, dotyczącą ochrony przyrody, architektoniczną i przestrzenną, celną i polityką bezpieczeństwa państwa oraz o wypracowaniu strategii ochrony dziedzictwa i wprowadzeniu jej do polityk sektorowych.
- 3) „Systemu finansowania” omówione są aspekty stworzenia sprawnego systemu finansowania ochrony i opieki konserwatorskiej.
- 4) „Dokumentowania, monitorowania i standaryzacji metod działania” omówione jest dokumentowanie poprzez tworzenie systemu i stale aktualizowanych, elektronicznych baz informacji o zasobach oraz stanie zabytków w Polsce i ich dokumentacji; wypracowanie spójnego systemu dokumentowania badań, stanu zachowania oraz określania i certyfikacji wartości zabytkowych, wspólnego dla wszystkich typów zabytków; monitorowanie - poprzez gromadzenie stale aktualizowanej wiedzy o stanie zachowania, postępach i wynikach prac konserwatorskich i restauratorskich, zagrożeniach, prawidłowości zarządzania i bezpieczeństwie użytkowania obiektów zabytkowych oraz o innych formach ochrony dziedzictwa oraz ujednoczenie metod działań profilaktycznych, konserwatorskich, restauratorskich i ochronnych.
- 5) „Kształcenia i edukacji” porusza fundamentalne zagadnienie stałej pracy nad wzrostem świadomości, dotyczącym wartości dziedzictwa kulturowego i jego ochrony w życiu i prawidłowym funkcjonowaniu społeczeństwa.
- 6) „Współpracy międzynarodowej” opisane są zagadnienia mające na celu wzmocnienie obecności Polski w światowym i europejskim środowisku działającym na rzecz ochrony dziedzictwa kulturowego i promocja polskich osiągnięć w tej dziedzinie.

4.2.5 Narodowa Strategia Rozwoju Kultury na lata 2004-2020

Celem Strategii jest zrównoważenie rozwoju kultury w regionach, a także zachowanie dziedzictwa kulturowego i ochrona zabytków. W programie opieki nad zabytkami dla gminy powinny zostać zrealizowane cele zgodnie z misją Narodowej Strategii Rozwoju Kultury : **„zrównoważony rozwój kultury jako najwyższej wartości przynoszonej ponad pokoleniami, określającej całokształt historycznego i cywilizacyjnego dorobku Polski, wartości warunkującej tożsamość Narodową i zapewniającej ciągłość tradycji i rozwoju regionów”**.

W głównych tezach Narodowej Strategii przedmiotem zainteresowań zarówno regionalnych jak i lokalnych władz samorządowych powinny być: całokształt dorobku historycznego, artystycznego i cywilizacyjnego Polski. Tezy te zakładają zwiększenie aktywności w sferze kultury na szczeblu regionalnym i gminnym. Przystąpienie Polski do Unii Europejskiej umożliwiło wprowadzenie w kluczowych sferach życia społecznego i ekonomicznego, w tym kultury - systemowe i długookresowe planowanie, w tym planowanie strategiczne w państwie. Elementem takiego planowania jest wyznaczenie zadań i priorytetów, co jest niezwykle istotne przy sporządzaniu



programu opieki nad zabytkami na szczeblu gminnym. Strategicznym obszarem działań jest tutaj ochrona dziedzictwa kulturowego a szczególnie ochrona i rewaloryzacja zabytków. Ochrona zabytków powinna skupiać się na aktywnym działaniu ze względu na rosnące znaczenie powiązania kultury z rozwojem gospodarczym. Elementy dziedzictwa kulturowego materialnego i niematerialnego powinny zostać wykorzystane w kształtowaniu zintegrowanych produktów turystycznych i regionalnych. Istotną rolę w inicjowaniu społeczeństwa w funkcjonowaniu sfery kultury powinny spełniać jednostki samorządu terytorialnego, w tym do dobrowolnego udziału w finansowaniu instytucji i wydarzeń kulturalnych na poziomie regionalnym i gminnym. Ważnym czynnikiem staje się pozyskanie środków na kulturę z funduszy strukturalnych oraz innych środków Unii Europejskiej. Zarówno Państwo jak i struktury samorządowe mają za zadanie zapewnić środki finansowe na wkład własny do projektów realizowanych z zakresu kultury a także ochrony zabytków.

4.2.6 Narodowy Program Kultury „Ochrona zabytków i dziedzictwa kulturowego na lata 2004-2013”.

Do najważniejszych celów strategicznych w zakresie ochrony zabytków zalicza się:

- 1) przygotowanie skutecznego systemu prawno-finansowego wspierania ochrony i opieki nad zabytkami;
- 2) podjęcie prac nad kompleksowym systemem edukacji na rzecz dziedzictwa;
- 3) poszukiwanie instrumentów wzmacniających efekty działalności służby konserwatorskiej;
- 4) ograniczenia uznaniowości konserwatorów poprzez nałożenie na nich odpowiedzialności za niezgodne z prawem postępowanie.

Celem strategicznym programu jest zwiększenie ochrony i upowszechnianie dziedzictwa kulturowego, w tym przede wszystkim kompleksowa poprawa stanu zabytków nieruchomych. Cele te odnoszą się również do Programów Opieki nad Zabytkami, który ma w szczególności za zadanie zwrócić uwagę na problematykę ochrony zabytków i wyznaczenie gminie wiejskiej zadań poprawiających stan zachowania zabytków. Zgodnie z Narodowym Programem „Ochrona zabytków i dziedzictwa kulturowego na lata 2004-2013”, skuteczna ochrona zabytków nie może istnieć bez skutecznej strategii w zakresie zarządzania. Dlatego też tworzenie Programów Opieki nad Zabytkami na szczeblu gminnym wskazują kierunki działań, mających na celu:

- 1) poprawę stanu zachowania zabytków;
- 2) rewaloryzację zabytków ich adaptację na cele społeczne;
- 3) adaptacje na cele kulturalne, turystyczne;
- 4) zwiększenie roli zabytków w rozwoju turystyki i przedsiębiorczości,
- 5) upowszechnienie informacji o zabytkach będących częścią wspólnego dobra Narodowego.

Program Kultury wskazuje możliwość zasilenia sfery ochrony dziedzictwa kulturowego poprzez pozyskanie dodatkowych środków m.in. poprzez wdrożenie rozwiązań europejskich, z budżetu Ministra Kultury, jednostek samorządu terytorialnego i funduszy strukturalnych itp. Pozwala to



określić możliwości finansowania zadań zawartych w Programie Opieki nad Zabytkami dla gminy Cewice.

4.2.7 Program „Promesa Ministra Kultury i Dziedzictwa Narodowego”

W ramach programu dofinansowane będą inwestycje służące (...) ochronie polskiego dziedzictwa narodowego (...).

Celem programu jest zwiększenie efektywności wykorzystania środków europejskich na rzecz rozwoju kultury, ochrony i zachowania dziedzictwa narodowego poprzez dofinansowanie wkładu własnego do wybranych zadań realizowanych ze środków europejskich. O promesę ministra mogą ubiegać się m.in. jednostki samorządu terytorialnego, kościoły i związki wyznaniowe itp.

4.2.8 Program „Dziedzictwo kulturowe”

Celem programu jest ochrona polskiego dziedzictwa kulturowego w kraju i za granicą, wspieranie działalności muzeów oraz popularyzacja kultury ludowej. Celem tego programu jest przede wszystkim możliwość dofinansowania przedsięwzięć kulturalnych. Program ten składa się z 5 priorytetów:

- 1) ochrona zabytków;
- 2) wspieranie działań muzealnych;
- 3) kultura ludowa;
- 4) ochrona dziedzictwa kulturowego za granicą;
- 5) ochrona zabytków archeologicznych.

Dokumenty krajowe warunkują po części zapisy zawarte w Gminnym Programie Opieki nad Zabytkami dla gminy Cewice na lata 2015 – 2018 oraz wskazują sposób na dofinansowanie zamieszczonych w Programie zadań.

4.3 Relacje gminnego programu opieki nad zabytkami z dokumentami wykonanymi na poziomie województwa i powiatu

Dla Gminnego Programu gminy Cewice najważniejsze znaczenie mają następujące dokumenty wykonane na poziomie województwa i powiatu:

- 1) Strategia Rozwoju Województwa Pomorskiego 2005 – 2020
(Uchwała Sejmiku Województwa Pomorskiego Nr 587/XXXV/05 z dnia 18 lipca 2005 r.)
- 2) Regionalny Program Operacyjny dla Województwa Pomorskiego na lata 2014-2020 (Uchwała Zarządu Województwa Pomorskiego Nr 311/339/14 z dnia 27 marca 2014 r.)
- 3) Plan zagospodarowania przestrzennego województwa Pomorskiego
(Uchwała Sejmiku Województwa Pomorskiego Nr 639/XLVI/02 z dnia 30 września 2002 r. z późn. zm¹.),

¹ Uchwała Sejmiku Województwa Pomorskiego Nr 1004/XXXIX/2009 z dnia 26 października 2009 r. (Dz. U. Woj. Pom. Nr 172 z dnia 16 grudnia 2009 r., poz. 3361)



- 4) Program Opieki nad Zabytkami Województwa Pomorskiego na lata 2011 – 2014 (Uchwała Sejmiku Województwa Pomorskiego nr 91/V/11 z dnia 28 lutego 2011 r.)
- 5) Program Opieki nad Zabytkami Powiatu Lęborskiego na lata 2013-2017 (Uchwała Nr XXIV/187/2012 Rady Powiatu Lęborskiego z dnia 23 listopada 2012 r.).

4.3.1. Strategia Rozwoju Województwa Pomorskiego 2005 – 2020.

Strategia rozwoju gospodarczego województwa pomorskiego została przyjęta Uchwałą Sejmiku Województwa Pomorskiego z dnia 18 lipca 2005 r. (Uchwała Nr 587/XXXV/05).

Określa ona cele strategiczne w ramach 3 priorytetów:

Priorytet I - Konkurencyjność

Cel strategiczny: Rozwój gospodarki wykorzystującej specyficzne zasoby regionalne.

Opis wybranych kierunków działania:

1. ochrona dziedzictwa historycznego, kulturowego i przyrodniczego sprzyjająca jego racjonalnemu wykorzystaniu w rozwoju społeczno-gospodarczym, w tym m.in. wspieranie rozwoju regionalnych przemysłów kultury oraz regionalnych produktów turystycznych.
2. budowa i modernizacja infrastruktury turystycznej i uzdrowiskowej, podnoszenie jakości usług turystycznych, poszerzanie partnerstwa i współpracy w turystyce oraz rozwój zintegrowanego systemu promocji i informacji turystycznej.

Priorytet II - Spójność

Cel strategiczny: Rozwój społeczeństwa obywatelskiego.

Opis wybranych kierunków działania:

1. wspieranie działań służących umacnianiu różnorodności i tożsamości regionalnej, utrwalenie dziedzictwa Kaszub oraz innych części regionu, pielęgnacja i rozwój języka kaszubskiego i lokalnych dialektów, a także pielęgnowanie tradycji historycznych, w tym solidarnościowych.
2. wspieranie rozwoju kultury i poprawa dostępności mieszkańców regionu do oferty kulturalnej.

Cel strategiczny: Kształtowanie procesów społecznych i przestrzennych dla poprawy życia.

Opis wybranych kierunków działania:

1. Rewitalizacja obszarów regresu społeczno-gospodarczego, zdegradowanych obszarów miejskich, przemysłowych i powojkowych, osiedli popegeerowskich, obszarów cennych kulturowo oraz obszarów zdegradowanych przyrodniczo.

Priorytet III. Dostępność

Cel strategiczny: Lepszy dostęp do infrastruktury społecznej, zwłaszcza na obszarach strukturalnie słabych.

Opis wybranych kierunków działania:

1. modernizacja wyposażenia i wspieranie działalności instytucji kultury, w tym także tworzenie warunków dla ośrodków integracji i aktywizacji społeczności lokalnych.



2. wsparcie funkcjonowania i rozwoju zintegrowanych systemów informacyjnych w obszarach administracji publicznej, edukacji, rynku pracy, kultury, zdrowia, pomocy społecznej.

Cel strategiczny: Zachowanie i poprawa stanu środowiska przyrodniczego.

Opis wybranych kierunków działania:

1. wzmocnienie zwartości i ciągłości przestrzennej systemów obszarów chronionych województwa; poprawa zwartości przestrzennej lasów; ochrona środowiska morskiego.
2. ochrona różnorodności biologicznej, w tym realizacja przedsięwzięć związanych z ustanowieniem obszarów sieci NATURA 2000.

W Strategii poruszono m.in. problem ochrony zabytków i dziedzictwa kulturowego na obszarze województwa Pomorskiego. Zwrócono w nim uwagę na to, że dziedzictwo kulturowe stanowi duży i nie do końca wykorzystany potencjał regionu. W związku z tym w jednym z celów strategicznych, którym jest *Rozwój gospodarki wykorzystującej specyficzne zasoby regionalne*, jako kierunek działań wytypowano ochronę dziedzictwa historycznego, kulturowego i przyrodniczego sprzyjającą jego racjonalnemu wykorzystaniu w rozwoju społeczno- gospodarczym, w tym m.in. wspieranie rozwoju regionalnych przemysłów kultury oraz regionalnych produktów turystycznych.

Gminny Program Opieki nad Zabytkami jest zgodny z zapisami Strategii Rozwoju Województwa Pomorskiego. Podobnie ma na celu zachowanie dziedzictwa historycznego, którego materialnym odzwierciedleniem są liczne zabytki i obiekty kulturalne, a także odpowiednio wykorzystanie ich w ramach promowania regionu.

4.3.2. Regionalny Program Operacyjny dla Województwa Pomorskiego na lata 2014 – 2020

W programie tym istotną rolę odgrywa bogate dziedzictwo kulturowe, w tym zabytki, które są atrakcją turystyczną i warunkują w tym sektorze rozwój gospodarczy. Niestety w dużej mierze obiekty zabytkowe są w złym stanie technicznym, co ogranicza ich wykorzystanie. W związku z tym należy zadbać o zabytki i sukcesywnie realizować zadania mające na celu poprawę ich stanu technicznego i przystosowanie ich do odpowiedniej funkcji jaką mają pełnić. W Gminnym Programie nad Zabytkami gminy Cewice wyznaczone zadania są zgodne z cytowanym Regionalnym Programem Operacyjnym.

4.3.3. Plan zagospodarowania przestrzennego Województwa Pomorskiego

Plan stanowi ważny dokument planistyczny dla województwa Pomorskiego i określa zadania polityki przestrzennej, także w zakresie ochrony dziedzictwa kulturowego jako:

Zachowanie różnorodności kulturowej województwa oraz zapewnienie dostępności zasobów i walorów dziedzictwa kulturowego jako atutu w rozwoju zrównoważonym i konkurencyjności przestrzeni województwa

Jednym z głównych założeń jest dążenie do wykorzystania cech położenia województwa w regionie bałtyckim oraz jego walorów przyrodniczych i kulturowych w nowej strukturze przestrzeni polskiej i europejskiej będzie szanse na:



- 1) rewitalizację ekologiczną obszarów o niskich wartościach i utrwalenie ochrony ich zasobów przez kształtowanie i umacnianie międzynarodowego systemu ochrony ekologicznej i zwiększenia efektywnego wsparcia kapitałowego i technologicznego;
- 2) zachowanie specyficznych wartości regionalnych i wzbogacenie różnorodności kulturowej wspólnoty europejskiej i narodowej.

W planie tym zwrócono uwagę na zachowanie walorów kulturowych i określono zadania polityki przestrzennej, do których zaliczono:

- 1) zachowanie różnorodności kulturowej województwa oraz zapewnienie dostępności zasobów i walorów dziedzictwa kulturowego jako atutu w rozwoju zrównoważonym i konkurencyjności przestrzeni województwa;
- 2) Ochrona różnorodności dziedzictwa kulturowego;
- 3) Ochrona zachowanych zespołów i obiektów;
- 4) wprowadzenie funkcji umożliwiających efektywne i racjonalne gospodarowanie obiektem zabytkowym;
- 5) unikanie przekształceń przestrzennych mogących zagrażać zasobom dziedzictwa kulturowego;
- 6) stwarzanie przestrzennych warunków dla kontynuacji funkcji tożsamy dla tradycji miejsca.

Do kierunków istotnych, dla powstawania Gminnego Programu Opieki nad Zabytkami Gminy Cewice, określonych w planie zagospodarowania przestrzennego woj. Pomorskiego należy ochrona i odnowa charakterystycznych zasobów dziedzictwa kulturowego regionu.

4.3.4 Program Opieki nad Zabytkami Województwa Pomorskiego na lata 2011-2014

Celem Programu Opieki nad Zabytkami na szczeblu wojewódzkim jest przede wszystkim „**Wzmocnienie poziomu ochrony i opieki nad Dziedzictwem Kulturowym Województwa Pomorskiego służące zachowaniu zabytków budowaniu tożsamości regionalnej oraz promocji turystycznej regionu**”.

Powyższy cel strategiczny cytowanego programu będzie realizowany w ramach trzech priorytetów:

1. Zachowanie dziedzictwa kulturowego miast i wsi
2. Zachowanie kulturowego dziedzictwa morskiego i rzecznoego
3. Badanie, dokumentacja i promocja dziedzictwa kulturowego

Do najważniejszych kierunków działań i typów wsparcia w realizowaniu poszczególnych Priorytetów Programu Opieki na szczeblu wojewódzkim, które wybrano do potrzeb opracowania Gminnego Programu Opieki nad Zabytkami dla gminy Cewice są:

- 1) trwałe zachowanie i bezpieczeństwo obiektów zabytkowych;
- 2) ekspozycja najcenniejszych zabytków dziedzictwa kulturowego wsi;
- 3) specjalistyczne rozpoznanie badawcze poszczególnych obiektów, zespołów oraz obszarów zabytkowych związane z przygotowanym lub realizowanym procesem inwestycyjnym;
- 4) promowanie tradycyjnych form i cech regionalnej architektury (w zakresie bryły, detalu architektonicznego, materiału, kolorystyki, rozwiązań konstrukcyjnych)
- 5) edukacja i popularyzacja wiedzy o regionalnym dziedzictwie kulturowym;



- 6) promocja regionalnego dziedzictwa kulturowego służąca kreacji produktów turystyki kulturowej;
- 7) szeroki dostęp do informacji o dorobku kultury regionalnej.

Wyznaczone kierunki będą realizowane poprzez:

- 1) konserwację, renowację i poprawę stanu zachowania zabytków (m.in. budowli pofolwarczo-fabrycznych, elementów dziedzictwa architektury pałacowej);
- 2) rewitalizację zespołów ruralistycznych, zespołów zabytkowej zieleni i małej architektury, zabytkowych obszarów folwarcznych itp.;
- 3) rewaloryzacja, adaptacja na cele kulturalne, edukacyjne, turystyczne obszarów i obiektów powojaskowych i pokolejowych;
- 4) konserwacja i rewaloryzacja zabytków nieruchomych, zabytków archeologicznych;
- 5) działania własne województwa (własności samorządu) polegające na zachowaniu i konserwacji zabytków oraz wstrzymaniu ich degradacji;
- 6) specjalistyczne opracowania badawczo-dokumentacyjne obiektów, zespołów oraz obszarów zabytkowych związane z przygotowanym lub realizowanym procesem inwestycyjnym;
- 7) promocja najcenniejszych zabytków, w szczególności obejmująca charakterystyczne zabytki świadczące o odrębności i historii regionu;
- 9) wsparcie działań edukacyjnych i promocyjnych oraz popularyzujących wiedzę o dziedzictwie kulturowym województwa pomorskiego w szczególności:
 - popularyzacja dobrych realizacji konserwatorskich i budowlanych przy zabytkach oraz zagospodarowanie obszarów, terenów cennych kulturowo, przyrodniczo i krajobrazowo;
 - publikacje książkowe i foldery;
 - udostępnienie w Internecie baz danych o zabytkach.
- 10) wspieranie tworzenia oraz promocji produktów markowych i turystycznych województwa opartych na zasobach dziedzictwa kulturowego i krajobrazowego, w tym działań polegających na oznakowaniu cennych i ciekawych zabytków umożliwiające ich lokalizację w terenie i identyfikację np.: tablice informacyjne, oznakowania szlaków, mapy w terenie, szlaki tematyczne;
- 11) uczestniczenie w wojewódzkich, krajowych i europejskich programach ochrony zabytków oraz tworzenie własnych tematycznych programów ochrony zabytków o upowszechnienie informacji o możliwościach pozyskiwania środków finansowych na prowadzenie prac przy zabytkach.

Niniejszy Gminny Program Opieki nad zabytkami dla gminy Cewice na lata 2015-2018 jest spójny z Programem Opieki Województwa Pomorskiego, a wymienione powyżej punkty są częścią zadań, które będą realizowane w ramach gminnego programu.



4.3.5 Program Opieki nad Zabytkami Powiatu Lęborskiego na lata 2013-2017

Celem strategicznym Programu Opieki Nad Zabytkami Powiatu Lęborskiego jest zachowanie i odnowa dziedzictwa kulturowego służąca budowaniu tożsamości mieszkańców oraz rozwojowi gospodarstwu powiatu. Metodą do realizacji tak określonego celu będzie:

Jakościowe i ilościowe powiększenie form ochrony zabytków i opieki nad zabytkami stosowanych przez władze powiatu przy wykonywaniu zadań własnych realizowanych na rzecz lokalnego środowiska: infrastruktury podstawowej, społecznej oraz lokalnej społeczności (zasobów ludzkich).

W programie określono sposoby realizacji celu zawartych w ramach trzech priorytetów:

- 1) zarządzanie dziedzictwem kulturowym powiatu
- 2) ochrona krajobrazu kulturowego powiatu
- 3) promocja, edukacja i dokumentacja walorów dziedzictwa kulturowego powiatu

Dla potrzeb Gminnego Programu opieki nad zabytkami gminy Cewice wybrano następujące zadania wyznaczone w Programie Opieki powiatu Lęborskiego, które będą realizowane również na szczeblu gminnym:

- 1) współpraca z gminami w zakresie opracowania projektów rewaloryzacji przestrzeni publicznych we współpracy z gminami;
- 2) dofinansowanie prac rewaloryzacyjnych przy obiektach nie będących własnością powiatu poprzez udzielanie dotacji na prace remontowo-konserwatorskie przy zabytkach ruchomych i nieruchomych na podstawie stosownej uchwały;
- 3) wspieranie rozwoju gospodarstw agroturystycznych w zabytkowych obiektach budownictwa drewnianego oferujących wypoczynek i rozrywkę (regionalne potrawy, zwyczaje itp.) oparte na miejscowych tradycjach;
- 4) przygotowanie kompleksowej informacji o ofercie kulturowej i turystyczno-kulturowej powiatu, w tym baz danych informacji kulturowej;
- 5) wspieranie rozwoju regionalnych izb pamięci, skansenów itp.;
- 6) wspieranie i współpraca z gminami w zakresie organizowania konkursów, wystaw i innych działań edukacyjnych;
- 7) wspieranie i współpraca z gminami w zakresie wprowadzenia i upowszechniania tematyki ochrony dziedzictwa kulturowego do systemu edukacji przedszkolnej i szkolnej poprzez wspieranie i organizowanie zajęć edukacyjnych;
- 8) wspieranie i współpraca z gminami w zakresie opracowywania prac studialnych (studia historyczno-ruralistyczne, studia krajobrazowe, katalogi typów m.in. zabudowy regionalnej, detalu architektonicznego, nekropolii);
- 9) wspieranie i współpraca z gminami w zakresie wykonywania inwentaryzacji architektoniczno-konserwatorskiej zagrożonych obiektów zabytkowych, opracowanie szlaków turystycznych (pieszych, rowerowych, samochodowych) wykorzystujących walory środowiska kulturowego.



Gminny Program Opieki nad zabytkami dla gminy Cewice na lata 2015-2018 jest spójny z Programem Opieki nad Zabytkami Powiatu Lęborskiego na lata 2013-2017, a wymienione powyżej punkty są częścią zadań, które będą realizowane w ramach gminnego programu.

5. Uwarunkowania wewnętrzne ochrony dziedzictwa kulturowego gminy.

5.1. Relacje gminnego programu opieki nad zabytkami z dokumentami wykonanymi na poziomie gminy

Dla Gminnego Programu gminy Cewice najważniejsze znaczenie mają następujące dokumenty wykonane na gminnym:

- 1) Strategia Rozwoju Gminy Cewice do 2015 r.
(Uchwała nr XLIX/315/02 Rady Gminy Cewice z dnia 25 czerwca 2002 r.);
- 2) Studium uwarunkowań i kierunków zagospodarowania przestrzennego Gminy Cewice
(Uchwała Nr I/2/2000 Rady Gminy Cewice z dnia 27 stycznia 2000 r. z późn. zm.²);
- 3) Miejscowe plany zagospodarowania przestrzennego na obszarze gminy Cewice.

5.1.1. Strategia Rozwoju Gminy Cewice do 2015 roku.

Strategia Rozwoju Gminy Cewice jest w zakresie obowiązków samorządu Gminy dokumentem mający za zadanie kształtowanie wizji przyszłości i formułuje zasadnicze cele i kierunki rozwoju Gminy na przyszłe lata. Dokument ten został zatwierdzony uchwałą nr XLIX/315/02 przez Radę Gminy Cewice w dniu 25 czerwca 2002 r. i definiuje najważniejsze cele i kierunek działań w rozwoju gminy do 2015 r. Głównym założeniem i hasłem wiodącym wypracowanej wizji gminy Cewice to postulat:

„Gmina Cewice powinna być bezpieczna, otwarta i przyjazna dla przedsięwzięć społeczno-gospodarczych. Podstawą dobrobytu mieszkańców, ich zdrowia i bezpieczeństwa są ukształtowana tożsamość kulturowa, bogate tradycje oraz zasoby naturalne, potencjał ludzki i baza materialna. Wspaniała przyroda, unikatowe lasy, potencjał społeczno-gospodarczy oraz oddolna, społeczna aktywność są gwarantem rozwoju i podstawą strategii.”

Misja gminy zawarta w Strategii została zdefiniowana pod hasłem:

„Gmina Cewice przyjazna wszystkim, a zwłaszcza przedsiębiorczym i aktywnym”

Dokument Strategii Rozwoju bierze także pod uwagę problematykę obiektów dziedzictwa kulturowego głównie pod kątem potencjału turystycznego, który może przyczynić się do uatrakcyjnienia i rozwoju gminy oraz stanowić o jej atrakcyjności w skali regionu. Wśród wielu celów strategicznych wytyczonych dla gminy można wskazać cele powiązane z dziedzictwem kulturowym poprzez pryzmat rozwoju turystycznego i promocyjnego gminy Cewice. Należą do nich:

² Uchwała Nr XXXI /228./2005 Rady Gminy Cewice z dnia 30 listopada 2005 r.



- 1) poprawa stanu środowiska naturalnego, w tym poprawa efektywności ochrony przyrody i krajobrazu i zachowanie dziedzictwa historycznego;
- 2) wybór kierunków rozwoju produktu turystycznego Gminy Cewice;
- 3) opracowanie programu operacyjnego rozwoju produktu turystycznego kompatybilnego ze Strategią Powiatu Lęborskiego i Strategią Rozwoju Województwa Pomorskiego;
- 4) wypracowanie lokalnych produktów markowych;
- 5) rozbudowa i modernizacja infrastruktury rekreacyjno-turystycznej.

Wymienione cele mogą mieć wpływ na promocje obiektów zabytkowych i pośrednio pomoc w ich ochronie. Gminny Program Opieki nad zabytkami dla gminy Cewice na lata 2015-2018 jest spójny z kierunkiem wyznaczonym w Strategii Rozwoju Gminy Cewice i przedstawione punkty są częścią zadań, które będą realizowane w ramach gminnego programu.

5.1.2. Studium uwarunkowań i kierunków zagospodarowania przestrzennego Gminy Cewice

Studium jest opracowaniem wyznaczającym kierunki polityki przestrzennej Gminy Cewice. Zostało zatwierdzone Uchwałą Nr I/2/2000 przez Radę Gminy Cewice w dniu 27 stycznia 2000 r. Ten ważny strategicznie dla Gminy Cewice dokument definiuje także zagadnienia w zakresie uwarunkowań przyrodniczych i dziedzictwa kulturowego gminy. W planowaniu przestrzennym powinny być wykorzystane istniejące walory gminy, w celu zbudowania najkorzystniejszej formy przestrzennej i wizualnej. Ważna jest ochrona i utrzymanie rozwiązań, stanowiących o indywidualnym rysie historycznym gminy oraz wykorzystanie walorów dziedzictwa kulturowego w promocji gminy i regionu i jego charakteru. Do środków, mających na celu zrealizowanie powyższych zadań, m.in. należą:

- 1) Ochrona zespołów przestrzennych oraz pojedynczych obiektów wpisanych do rejestru zabytków
- 2) Ochrona stanowisk i obszarów archeologicznych, objętych strefami ochrony archeologiczno-konserwatorskiej
- 3) Ochrona obiektów pozostających w strefach ochrony konserwatorskiej, a nie wpisanych do rejestru zabytków
- 4) Ochrona układów ruralistycznych i sposobu ich pierwotnego zainwestowania
- 5) Ochrona dawnych układów komponowanej zieleni, w tym parków przyfolwarcznych, historycznych cmentarzy.

Gminny Program Opieki nad Zabytkami dla gminy Cewice jest zgodny z celem wyznaczonym w wyżej cytowanym Studium.

5.1.3. Miejscowe plany zagospodarowania przestrzennego na obszarze gminy Cewice

Dziedzictwo kulturowe w gminie chronione jest także na podstawie obowiązujących miejscowych planów zagospodarowania przestrzennego. Miejscowe plany zawierają zasady ochrony poszczególnych obiektów zabytkowych, warunki konserwatorskie dotyczące realizacji nowej zabudowy, zasad ochrony obiektów zabytkowych oraz stanowisk archeologicznych. Przepisy prawa miejscowego są dodatkowym narzędziem prawnym w zakresie ochrony dziedzictwa kulturowego i



ochrony zabytków. Na obszarze Gminy obecnie jest 12 obowiązujących planów miejscowych na terenie wsi Maszewo Lęborskie, Bukowina, Łebunia i Cewice. Stanowi to niewielki procent pokrycia planami na obszarze całej gminy.

W związku z tym tylko na terenie ww. miejscowości prawo miejscowe wskazuje obiekty prawnie chronione oraz określa zasady ochrony dla obiektów zabytkowych, stanowisk archeologicznych a także określa zasady kształtowania nowych obiektów z poszanowaniem tradycji architektonicznej regionu. Gmina posiada aktualne plany zagospodarowania przestrzennego dla następujących obszarów:

- 1) Uchwała Nr XXVIII/159 /2009 Rady Gminy Cewice z dnia 23 kwietnia 2009 r. w sprawie uchwalenia zmiany miejscowego planu zagospodarowania przestrzennego fragmentu m. Cewice tzw. „Pod lasem” (Dz. Urz. Woj. Pomorskiego Dz. Urz. Woj. Pomorskiego z 2009 r. Nr 101, poz. 2005);
- 2) Uchwała Nr XXXVI/259/2006 Rady Gminy Cewice z dnia 6 kwietnia 2006 r. w sprawie miejscowego planu zagospodarowania przestrzennego dla trasy kanalizacji sanitarnej w gminie Cewice (Oskowo- Cewice, Bukowina – Łebunia, Łebunia- Osowo), (Dz. Urz. Woj. Pomorskiego nr 94 z 2006 poz. 1966);
- 3) Uchwała Nr XXXI/229/05 Rady Gminy Cewice z dnia 30 listopada 2005r. w sprawie uchwalenia miejscowego planu zagospodarowania przestrzennego miejscowości Łebunia (Dz. Urz. Woj. Pomorskiego z 2006 r. Nr 32, poz. 637);
- 4) Uchwała Nr XXXI/230/05 Rady Gminy Cewice z dnia 30 listopada 2005 r. z późn. zm.³ w sprawie uchwalenia miejscowego planu zagospodarowania przestrzennego miejscowości Bukowina (Dz. Urz. Woj. Pomorskiego z 2006 r. Nr 32, poz. 638);
- 5) Uchwała Nr XVIII/138/04 Rady Gminy Cewice z dnia 26 sierpnia 2004 r. w sprawie miejscowego planu zagospodarowania przestrzennego gminy Cewice dla terenu odzysku i unieszkodliwiania odpadów w obrębie ewidencyjnym Oskowo (Dz. Urz. Woj. Pomorskiego z 2004 nr 160, poz. 3363);
- 6) Uchwała Nr XI/82/03 Rady Gminy w Cewicach z dnia 15 października 2003 r. w sprawie uchwalenia zmiany ogólnego planu zagospodarowania przestrzennego gminy Cewice – uchwała rady gminy Cewice nr V/28/93 z dnia 19 lipca 1993r. dla terenu infrastruktury międzygminnego zakładu unieszkodliwiania odpadów w Oskowie (Dz. Urz. Woj. Pomorskiego nr 155 z 2003 poz. 2824);
- 7) Uchwała Nr IX/65/03 Rady Gminy Cewice z dnia 17 czerwca 2003r. w sprawie miejscowego planu zagospodarowania przestrzennego dla działki nr 177 w miejscowości Cewice. (Dz. Urz. Woj. Pomorskiego z 2003 nr 134, poz. 2374);

³ Uchwała nr XXIX/172/09 Rady Gminy Cewice z dnia 28 maja 2009 r.; Uchwała nr XXXI/191/09 Rady Gminy Cewice z dnia 23 września 2009 r.; Uchwała nr XXXI/192/09 Rady Gminy Cewice z dnia 23 września 2009 r.



- 8) Uchwała Nr XL/268/01 Rady Gminy Cewice z dnia 28 września 2001r. w sprawie uchwalenia miejscowego planu zagospodarowania przestrzennego fragmentu gminy Cewice „Bukowina-letnisko” zmieniającego ustalenia miejscowego planu zagospodarowania przestrzennego gminy Cewice (Dz. Urz. Woj. Pomorskiego z 2001r. nr 101, poz. 1953);
- 9) Uchwała Nr IX/52/99 Rady Gminy w Cewicach z dnia 9 września 1999 r. w sprawie zmiany miejscowego planu ogólnego gminy Cewice uchwalonego uchwałą Nr V/28/93 z dnia 19 lipca 1993 roku przez radę gminy w Cewicach w obszarze obejmującym fragment działki nr 102L na terenie leśnictwa Okalice w miejscowości Osowo Lęborskie (Dz. Urz. Woj. Pomorskiego nr 115 z 1999 poz. 1040);
- 10) Uchwała nr IX/48/97 Rady Gminy w Cewicach z dnia 27 października 1997 r. w sprawie zmiany planu zagospodarowania przestrzennego fragmentu gminy Cewice zatwierdzonego uchwałą Rady Gminy w Cewicach Nr V/28/93 z dnia 19 lipca 1993 r. (Dz. Urz. Woj. Słupskiego, poz.166);
- 11) Uchwała Nr X/66/98 Rady Gminy w Cewicach z dnia 30 sierpnia 1996 r. w sprawie miejscowego planu zagospodarowania przestrzennego w miejscowości Maszewo Lęborskie dla lokalizacji oczyszczalni ścieków produkcyjnych kaszubskiej wytwórni drożdży „POLMOS” (Dz. Urz. Woj. Słupskiego z 1996r., poz. 128).

6. Charakterystyka zasobów oraz analiza stanu dziedzictwa i krajobrazu kulturowego gminy Cewice.

6.1. Ogólna charakterystyka gminy

Gmina Cewice zlokalizowana jest w południowej części Powiatu Lęborskiego, w północno-wschodniej części Województwa Pomorskiego. Gmina zajmuje obszar o powierzchni 187,9 km². Stolicą gminy jest miejscowość Cewice. Graniczy z miastem Lębork i sześcioma gminami: Łęczyce, Linia, Sierakowice, Czarna Dąbrówka, Potęgowo i Nowa Wieś Lęborska. Teren gminy podzielony jest na 11 sołectw, w skład których wchodzi następujące miejscowości: Cewice, Bukowina, Karwica, Łebunia, Maszewo Lęborskie, Osowo Lęborskie, Oskowo, Pieski, Popowo, Siemirowice i Unieszyno. Przez teren Gminy biegną dwie drogi wojewódzkie: nr 212 – Chojnice-Osowo Lęborskie i nr 214 – Łeba-Kościerzyna-Warlubie. Przez teren Gminy przebiega trasa linii kolejowej, użytkowana na potrzeby wojska. Na obszarze gminy zlokalizowane jest także lotnisko w obszarze miejscowości Siemirowice wraz z jednostką wojskową usytuowaną w Siemirowicach. Ważnym walorem gminy jest środowisko przyrodnicze- 51% powierzchni gminy stanowią obszary krajobrazu chronionego. Obszary te w południowo-wschodniej części gminy graniczą z Kaszubskim Parkiem Krajobrazowym. Zróżnicowanie rzeźby terenu jest także atutem gminy mając na względzie piękny krajobraz i panoramy niezakłócone zabudową. Różne formy ukształtowania terenu, od wysokich wzniesień po rozległe płaskowyże tworzą niepowtarzalny klimat krajobrazowy obszaru gminy jako ważny walor turystyki krajoznawczej. Duże bogactwo gminy stanowią lasy, które zajmują prawie 60 % powierzchni gminy. Pomiędzy zalesionymi w większości wzgórzami rozciągają się niewielkie równiny z rzekami. Przez teren gminy przepływają cztery rzeki:



Bukowina, Okalica, Struga Krępkowicka oraz Unieszynka. Na obszarze gminy położonych jest 18 jezior. Największe z nich to: Brody, Oskowo, Osowskie oraz Święte. Jezioro Święte ma unikatową wartość przyrodniczą tzn. jest jednym ze 160 istniejących w Polsce jezior lobeliowych. Gmina Cewice ma charakter typowo rolniczy. Niewiele jest na terenie gminy dużych zakładów produkcyjnych, a prowadzona działalność gospodarcza obejmuje w większości świadczenie usług różnego zakresu. Gospodarstwa rolne zajmują około 31% ogólnej powierzchni gminy. Łącznie na terenie gminy znajduje się 515 gospodarstw rolnych. Spośród gospodarstw prowadzących działalność pozarolniczą, duża grupa uzyskuje dochody z działalności handlowej i z zakresu przetwórstwa przemysłowego. Gospodarka na terenie Gminy Cewice charakteryzuje się umiarkowanym rozwojem. Rozwój gminy w następnych latach nie będzie miał tendencji szybkiej urbanizacji i inwestycji, które mogłyby wprowadzić niekontrolowaną i zbyt intensywną zabudowę w istniejącą strukturę zabudowy i układy ruralistyczne z historycznie ukształtowanym osadnictwem skupionym na obszarze wsi. Dotychczasowy krajobraz przyrodniczy i kulturowy nie został nadmiernie przekształcony procesami współczesnej chaotycznej urbanizacji i prognozy dla gminy Cewice są w tym zakresie optymistyczne. Mając na względzie ochronę i inwestowanie w obiekty zabytkowe i ich otoczenie, gmina Cewice może wzbogacić się wizerunkowo jako gmina o wyjątkowych walorach krajobrazowych, turystycznych i z „zadbanymi” zabytkami. Sytuacja zagospodarowania przestrzennego cechuje się w gminie Cewice wysokimi walorami, w szczególności w zachowaniu naturalnego, niezmiennego krajobrazu, różnorodności przyrodniczej na terenach leśnych, w zachowaniu do czasów współczesnych ukształtowanej struktury zabudowy ruralistycznej z historycznego okresu świetności folwarcznych założeń oraz występowania w niewielkiej ilości substandardowych form zabudowy. Gmina zachowała do dzisiaj swój niepowtarzalny klimat i wszelkie walory krajobrazu wiejskiego, z licznymi otwartymi panoramami, punktami widokowymi i z zabudową skupioną tylko w małych, historycznych ośrodkach wiejskich. Ochrona ładu przestrzennego gminy Cewice i jego zachowanych walorów może stanowić jeden z głównych celów polityki przestrzennej gminy a także promocji turystycznej gminy.

6.2. Zarys historii obszaru gminy Cewice

Historia Gminy Cewice wiąże się nierozdzielnie z historią Ziemi Łębskiej. Z historycznego punktu widzenia pojęcie Ziemi Łębskiej datuje się na II połowę XIV w., kiedy to komtur gdański Zakonu Krzyżackiego Dawid von Cammerstein tworzy wójtostwo łębskie. Ważną informacją dla znaczenia i rozwoju obszaru Gminy Cewice należącego do Powiatu Łębskiego jest fakt, że obszar wójtostwa oparty na naturalnych granicach takich, jak: rzeka Łeba, dolina Piaśnicy, Jezioro Żarnowieckie i wybrzeże Bałtyku, przetrwał władanie krzyżackie, a potem już jako powiat łębski z małymi zmianami pozostał w swym niezmiennym kształcie granic aż do XX w. Niezaburzone przez setki lat powiązania historyczne oraz dominacja ośrodka regionalnego w Łęborku, będącym drugim po Słupsku miastem w tym regionie, zadecydowały o czytelnej spójności kulturowej omawianego obszaru. Geneza osadnictwa wiejskiego w obszarze gminy Cewice sięga czasów wczesnego średniowiecza. Tereny ówczesnych Prus Zachodnich kolonizowane przez Zakon



Krzyżacki a także rody niemieckie na prawie chełmińskim i magdeburskim miały charakter małych ośrodków wiejskich, skoncentrowanych między innymi wzdłuż rzek. Większość wsi wymieniona jest w dokumentach datowanych na lata 1310-1412 (Osowo Lęborskie, Cewice, Maszewo, Krępkowice, Unieszyno, Siemirowice, Łabunia) a nawet 1050-1250 (Popowo, Bukowina, Okalice). Podstawą utrzymania ludności wiejskiej, w przeszłości poza rolnictwem była hodowla i rzemiosło. Na podstawie historycznych danych statystycznych stwierdzić można, że znaczny wzrost zaludnienia następował w XVII w. wieku co w dużej mierze związane było z dynamicznym rozwojem rolnictwa na terenie powiatu Lęborskiego. Głównymi osiami rozwoju osadnictwa na tych terenach były rzeki: Łeba, Okalica, Bukowina, Łupawa (miejscowości leżące nad Okalicą: Okalice, Popowo, Osowo Lęborskie oraz nad Bukowiną: Bukowina, Oskowo) a także przebieg i rozwój infrastruktury drogowej i kolejowej na przestrzeni wieków. W obszarze obecnej gminy wśród układów przestrzennych miejscowości wyróżniają się założenia folwarczno-pałacowe, przyfolwarczne osady a także „gminy chłopskie” uformowane z zagród chłopskich i gospodarstw (Popowo i Okalice). Przeważają wsie przekształcone z osad folwarcznych i założeń pałacowo – parkowych, występują również wsie o ulicowym układzie zabudowy. Do dziś zauważalne są różnice pomiędzy miejscowościami wynikające z ich historycznego statusu, dawnych powiązań własnościowych i rodowych. Wśród dawnych zespołów folwarczno-pałacowych czytelne są do dziś powiązania pomiędzy miejscowościami, tworzącymi niegdyś klucze dóbr rodziny von Grell. Do najważniejszych ośrodków na terenie dzisiejszej Gminy należały miejscowości Cewice, Łebunia i Maszewo - główne majątki ziemskie rodu von Grell. Rozwój poszczególnych wsi uwarunkowany był statusem majątkowym i pozycją ówczesnych rodów szlacheckich. Stabilne i niezmiennie bo trwające do II poł. XIX w. władanie gruntami i majątkami poszczególnych wsi na obszarze Gminy były czynnikiem ważnym w zachowaniu spójności przestrzennej i funkcjonowaniu gospodarstw folwarcznych i chłopskich. Pozycja rodu von Grell w porównaniu do innych wielkich rodów ówczesnie panujących na terenach Ziemi Lęborskiej nie była tak znacząca jak pozycja i wpływy rodów takich jak von Zitzewitz czy von Krockow co miało odzwierciedlenie w zasobności wsi gminy Cewice i ich rozwoju na przestrzeni wieków. Ważną wartością kulturową obszaru jest struktura ówczesnych średniowiecznych hierarchii ważności poszczególnych majątków i wsi, która nie została zatarta do dnia dzisiejszego. Ważność poszczególnych ośrodków folwarczno-pałacowych z okresu ich założenia czyli XVI i XVII w. ma do dziś odzwierciedlenie w dzisiejszej strukturze i hierarchii ważności poszczególnych ośrodków wiejskich na obszarze gminy. Układ przestrzenny i struktura zabudowy w dużej mierze nie uległa większym zmianom. Zachowały się układy zabudowy folwarcznej i pałacowej. Dużą wartością jest zachowany we wszystkich miejscowościach układ przestrzenny jeszcze z okresu największej świetności folwarków XVIII i XIX w. Zachowane układy folwarczne są w miejscowościach Okalice, Osowo Lęborskie, Bukowina, Oskowo, Lesiaki, Krępkowice. O wysokich aspiracjach tutejszego ziemiaństwa świadczą zachowane realizacje w zakresie architektury pałacowej w miejscowości Łebunia, Cewice, Maszewo, Oskowo i towarzyszące im założenia parkowe do jakich należą parki o charakterze pałacowo-krajobrazowym w Łebuni i Cewicach. Rozwój infrastruktury drogowej i



kolejowych miały istotny wpływ na rozwój poszczególnych ośrodków wiejskich. Pierwszym strategicznym pod względem komunikacji drogowej i powiązań ponadregionalnych było poprowadzenie Królewskiego szlaku pocztowego w połowie XVII w. Przebieg konnego szlaku pocztowego z Berlina do Królewca został poprowadzony poprzez miejscowości Łupawę, Oskowo, Cewice, Maszewo, Lębork. Przebieg takiego szlaku przyczynił się do dalszego rozwoju poszczególnych wsi. Na dalszy rozwój poszczególnych ośrodków wiejskich miała realizacja budowy linii kolejowej w XIX w. przebiegającej przez obszary Gminy na trasie Berlin-Gdańsk. Przebieg infrastruktury kolejowej poprzez główne ośrodki wiejskie takie jak Cewice, Maszewo, Oskowo przyczyniły się do rozwoju tych ośrodków a bezpośrednie skomunikowanie i obsługa kolejowa miejscowości Maszewo miały istotne znaczenia dla funkcjonowania i rozwoju wytwórni drożdży i likierów- kompleksy fabryczno-folwarcznego. Założona przez przemysłowca z Karlsruhe Karola Sinnera fabryka prasowanych drożdży, zaopatrzona w wewnętrzną kolejkę linową, ujęcie wodne, siłownię parową miała bezpośrednią obsługę z linia kolejową. Zespół fabryczno-folwarczny jest przykładem architektury przemysłowej początku XX w który zachował się w dobrym stanie do dnia dzisiejszego. W 1939 r. kompleks fabryki posiadał 86 budynków zakładowych i mieszkalnych. Po II wojnie światowej całość założenia fabrycznego została przejęta przez Polskie Ministerstwo Rolnictwa i Reform Rolnych. Do dnia dzisiejszego fabryka drożdży funkcjonuje produkcyjnie. Istotny wpływ na rozwój osadnictwa wiejskiego miały skutki drugiej wojny światowej, a także wprowadzenie gospodarki uspołecznionej w latach powojennych w formie Państwowych Gospodarstw Rolnych we wszystkich ośrodkach wiejskich gminy. Przyczyniło się to do technicznej dewastacji poszczególnych obiektów budowlanych. Złe użytkowanie i brak ochrony i konserwacji obiektów spowodowały na przestrzeni 60 lat od zakończenia II wojny światowej wiele zniszczeń technicznych. Okres prywatyzacji i złe zarządzanie obiektami po zmianie ustroju politycznego po 1989 r. także przyczynił się do dalszej dewastacji historycznej struktury zabudowy. Realizacja nowej zabudowy osiedlowej w technologii prefabrykowanej blokowej w układzie pasmowym, rzędownym nie uwzględniała historycznego układu zabudowy wiejskiej i walorów krajobrazowych wytyczonych otwarcie widokowych. Dysharmonizujący układ zabudowy grzebieniowej i modernistyczna architektura mieszkaniowa lat 70 spowodowały istotne i negatywne zmiany w ogólnej sylwecie i charakterze wsi. Szczególnie widoczne jest to w miejscowościach gdzie nowe układy zabudowy lokalizowane były w centralnej części historycznego układu funkcjonalno-przestrzennego takich jak Siemirowice, Osowo Lęborskie, Cewice, Lesiaki, Maszewo. Do niematerialnych walorów kulturowych regionu gminy zalicza się także krajobraz i panoramy. Gmina obejmuje teren w większej części Pojezierza Kaszubskiego i w części południowo-zachodniej Wysoczyzny Polanowskiej i jest zróżnicowany pod względem geograficznym i krajobrazowym. Walory krajobrazowe z licznymi otwarciami widokowymi zarówno poszczególnych wsi jak i panoram przyrodniczych na rozległe obszary rolne i leśne wpisujące się w obraz i klimat regionu. Ze względu na zróżnicowane ukształtowanie terenu i lokalizację wsi głównie na wyniesieniach terenowych cennym elementem kulturowym obszaru gminy są widoki

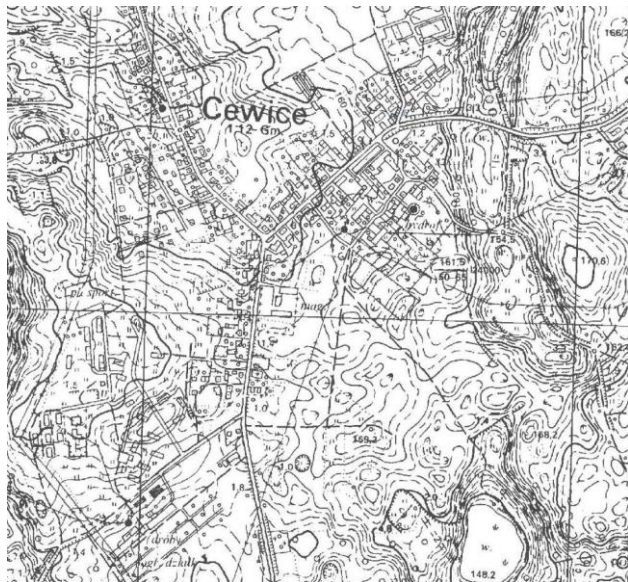


krajobrazowe i otwarcia widokowe, które do dnia dzisiejszego nie uległy istotnemu zakłóceniu przestrzennemu poprzez zabudowę dysharmonizującą gospodarstw PGR-rów.

6.2.1 Krajobraz kulturowy gminy Cewice-charakterystyka poszczególnych wsi:

Cewice

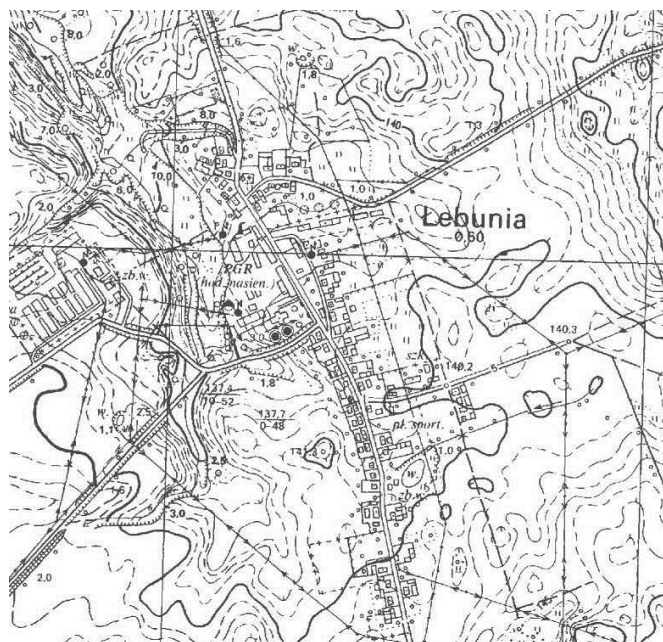
wieś zlokalizowana u podnóża wzniesienia o nazwie Dolnogóra o znacznej wysokości 174 m n.p.m.



Po raz pierwszy wzmiankowana w 1362 r. w akcie nadania przez komtura krzyżackiego Winrycha von Kniprode dóbr włościńskich braciom Klausowi, Walterowi, Günterowi oraz Walterowi Grella. Wieś nadano na prawie magdeburskim. Do 1749 r. majątek wchodził w skład rozległych posiadłości rodu Grella. W 1749 r. dobra w całości zostały nabyte przez ród Demińskich, zaś w 1784 r. przez podkomorzego Joachima Wobessera - Objezierzyckiego. Rozwój miejscowości związany był z utworzeniem w 1653 r. nowego szlaku pocztowego z Berlina do Królewca, który wiódł m.in. przez Cewice, a

także z późniejszą budową nowej szosy z Łęborka do Bytowa oraz linii kolejowej na tej samej trasie. W latach 1911 - 1945 wieś należała do dóbr przedsiębiorcy Rudolfa Sinnera z Karlsruhe. W rozbudowanym przez niego, a wybudowanym w 1880 r., dworku mieści się obecnie szkoła. Po wojnie Cewice stały się siedzibą władz gminnych oraz nadleśnictwa.

Łebunia

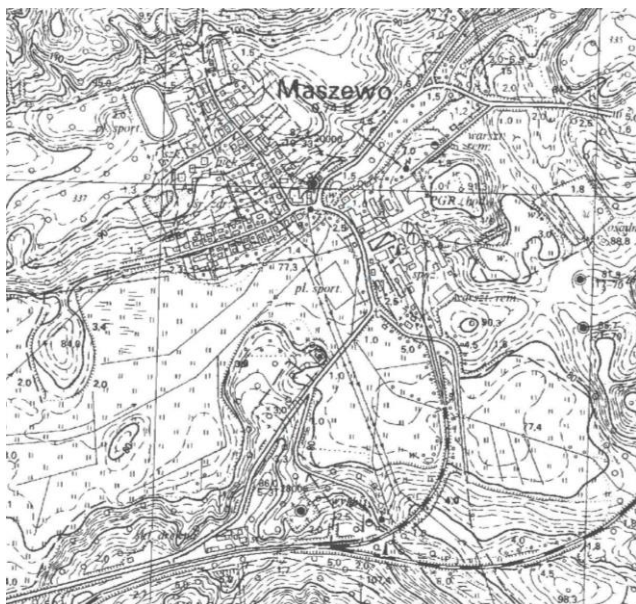


to miejscowość położona w obrębie Kaszubskiego Parku Krajobrazowego. Przez kilka stuleci wspólnie z Cewicami i Maszewem wchodziła w skład dóbr rodowych rodziny Grella. Pierwsze wzmianki o tej miejscowości pochodzą z 1410 r. w związku z hipotetyczną datą budowy miejscowego kościoła oraz z 1412 r. W 1440 r. Czciwor Grella z Łebuni reprezentował szlachtę Ziemi Łęborskiej na zjeździe Związku Miast i Ziem Pomorskich w Kwidzynie, gdzie doszło do zawiązania Związku Pruskiego. Ród Grella posiadał Łebunię aż do lat 30. XIX wieku. Przed II wojną światową majątek stanowił

własność rodu Grumbkow, następnie rodu von Roth.



Maszewo Lęborskie



miejscowość założona na planie zbliżonym do miejskiego, należy do najstarszych w gminie. Istniała już w czasach przedkrzyżackich. Po raz pierwszy pojawiła się w 1360 r. akcie nadania gdańskiego komtura Giselbrechta. W czasach późniejszych przez długie lata, aż do 1780 r. majątek stanowił własność rodu Grella, a następnie przeszedł pod władanie Adolfa Bogumiła Warszawicza, aby w 1804 r. sprzedać go Adamowi von Böhne vel Chmielińskiemu. W 1894 r. Maszewo nabyło Niemieckie Towarzystwo Ubezpieczeń na Życie w drodze licytacji przeprowadzonej w toku postępowania upadłościowego jego ówczesnego właściciela Hartmanna. Do rozwoju Maszewa przyczyniło się wybudowanie linii kolejowej na trasie Lębork - Bytów. Najistotniejszy wpływ na rozwój wsi miał jednak przedsiębiorca Rudolf Sinner z Karlsruhe, który na początku XX wieku wybudował w niej drożdżownię, fabrykę likieru oraz osiedle robotnicze. Drożdżownia, jak na owe czasy, była nowoczesną fabryką, posiadała bowiem własną elektrownię o mocy 35 kW, ujęcie wodne, siłownię parową oraz wewnętrzną kolejkę linową. W 1939 r. zatrudniano w fabryce około 160 robotników.

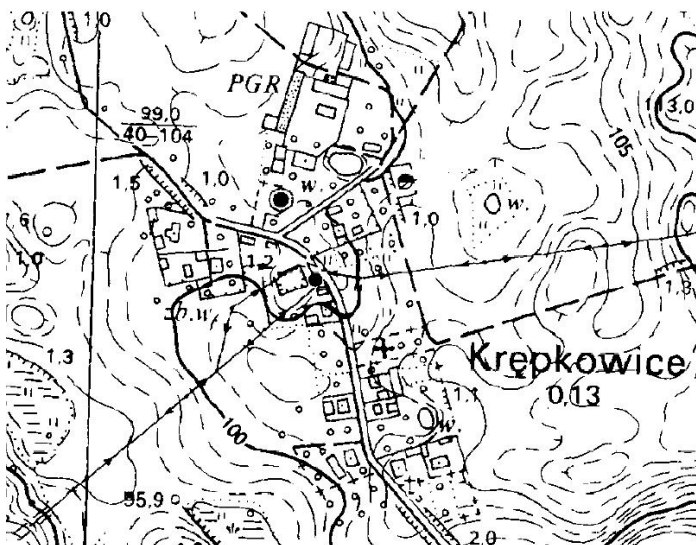
Osowo Lęborskie



Osowo to stara wieś szlachecka - gniazdo rodowe rodu von Wussow, czyli rodu Ossowskich. W skład ich majątku wchodziła przez dłuższy okres czasu. Pierwsza wzmianka o wsi pochodzi z 1360 r. W późniejszych czasach stanowiło własność rodu Somnicz. Do czasów współczesnych zachował się nieliczne zabudowania folwarczne z założenia folwarczno-pałacowego. Wiele z nich zostało rozebranych oraz uległy dewastacji na przestrzeni ostatnich 20 lat.



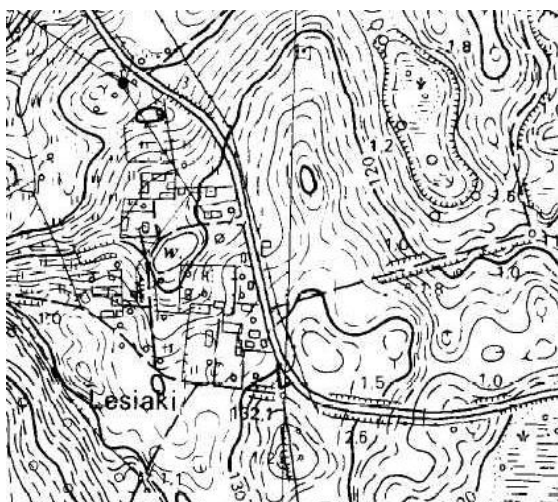
Krępkowice



miejscość po raz pierwszy wspomniana jest w pochodzącym z 1283 r. akcie nadania wsi przez Mściwoja II na rzecz Mikołaja Jankowicza. Przez wieki była to wieś folwarczna, która wielokrotnie zmieniała właścicieli. Spośród nich wymienić można rody Grubbów i Białków. W XVIII wieku majątek znajdował się we władaniu Czapskich. Pod koniec XIX wieku we wsi wybudowano neogotycki kościół, istniejący po dzień dzisiejszy. W tym czasie w pobliskich zbiornikach wodnych

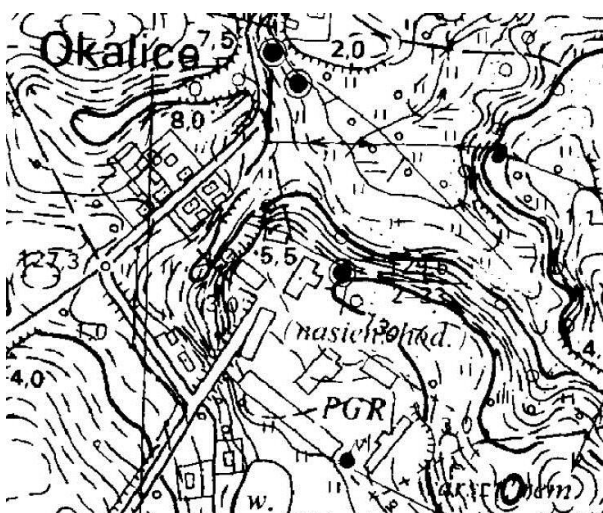
eksploatowano margiel jeziorny. W latach 20. XX wieku właściciel Krępkowic - hrabia von Osten - wybudował tu drewniany dworek myśliwski.

Lesiaki



pierwsza historyczna wzmianka o miejscowości pochodzi z 1686 r., kiedy to wieś stanowiła własność lenną rodziny von Lietzen. W 1781 r., razem z wsiami Kozy i Rokitki, znalazła się w posiadaniu Friedricha von Massow - Maszewskiego. Ostatnimi właścicielami wsi byli Max Deinert a po nim Fritz Strobell i jego rodzina. W 1939 r. we wsi było jedynie 6 gospodarstw. Obecnie wieś uległa przeszałceniom, w tym dewastacji uległo założenie folwarczne i zabudowania, które zostały rozebrane.

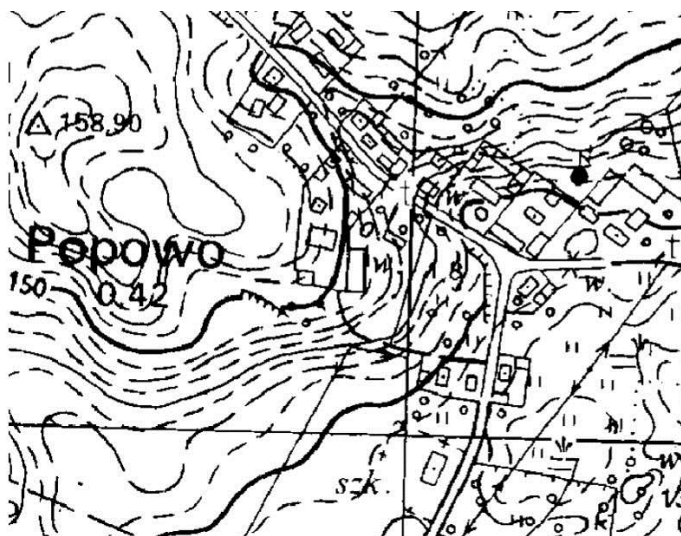
Okalice



usytuowana na wzgórzu w formie warownej osady, stanowiła w średniowieczu przygraniczną strażnicę. W 1781 r. weszła w skład majątku rodu Weiher. W miejscu grodziska wzniesiony został folwark otoczony okazałym parkiem. Pod koniec XIX wieku Okalice były siedzibą gminy. Na terenie majątku znajdują się źródła rzeki Okalicy. Tereny te wraz z okolicznymi polami w 1906 r. zakupił magistrat Łęborka. Źródlika wykorzystywane są jako źródło pitnej wody dla Łęborka.



Popowo



znajdowała się na terenie III Rzeszy. Po II wojnie światowej w podziale administracyjnym państwa Popowo wchodziło początkowo w skład gminy Rozłazino. Od 1 czerwca 1975 r. należy nieprzerwanie do gminy Cewice.

pierwsza parafia istniała tu już w okresie 1050 – 1138. Po raz pierwszy nazwa miejscowości pojawia się na kartach historii w 1628 r. jako szlachecka posiadłość kaszubska. Miejscowość przez wieki należała do rodów Grella, Weiher, Wittka. W systemie administracyjnym Popowo stanowiło już od początków XVIII wieku tzw. "gminę chłopską", z uwagi na dość duże skupisko chłopskich zagród i gospodarstw. W okresie międzywojennym Popowo jako wieś przygraniczna

Bukowina

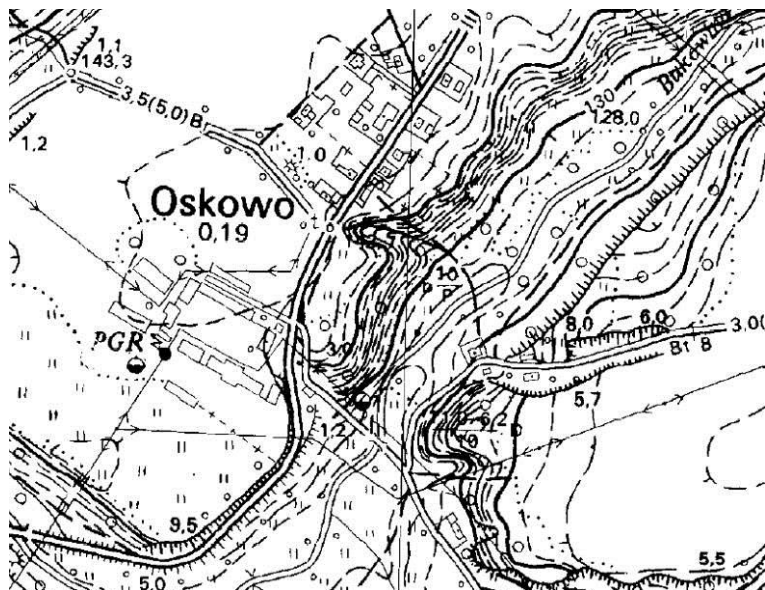


wiekui majątek nabyli Weiherowie, w rękach których posiadłość pozostawała aż do 1796 r. Wielokrotne zmiany właścicieli nie miały dobrego wpływu na rozwój wsi. Ostatecznie w 1906 r. Bukowina została sprzedana porucznikowi Siebenbürgerowi, który w 1918 r. przekazał ją armii, celem prowadzenia na jej terenie adaptacyjnych prac szkoleniowych.

nazwa Bukowina dała określenie zarówno wsi, jak i przepływającej w pobliżu rzeki, stanowiącej prawy dopływ rzeki Łupawy. Bukowina to stara osada, w której już w 1150 r. istniała parafia kościelna. Najstarsze zachowane dokumenty pochodzą z 1295 r. i dotyczą nadania wsi klasztorowi norbertanek z Żukowa. W późniejszych czasach wieś stanowiła majątek szlachecki. Wielokrotnie zbywana stanowiła własność rodów Zitzewitz, Grella i Pirch. W XVIII



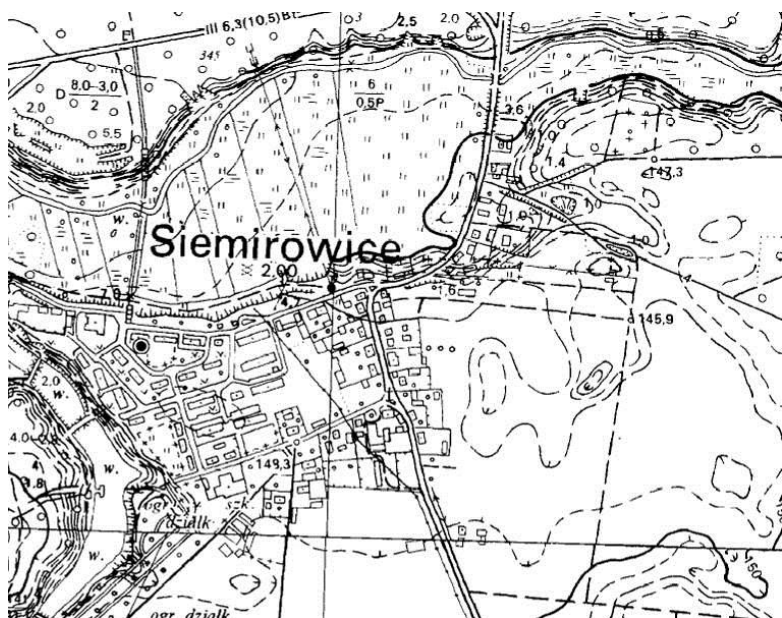
Oskowo



to miejscowość położona nad rzeką Bukowiną. Historyczna nazwa miejscowości - Occkowo. Najstarsza wzmianka pochodzi z aktu granicznego z 1313 r., sporządzonego przez margrabię pomorskiego Waldemara. W 1660 r. elektor brandenburski Fryderyk Wilhelm utworzył tu urząd pocztowy, co spowodowało zmianę szlaku pocztowego z Berlina do Królewca, z ominięciem Gdańska. Na okoliczność wielu podróży, jakie Fryderyk Wilhelm odbywał z Berlina do Prus, w Oskowie

wybudowano w tym czasie rezydencję elektorską zwaną "domem królewskim". Rodzina elektora przebywała w nim podczas podróży tą trasą. Przechodziła też tędy droga pocztowa z Lęborka do Bytowa. Od 1766 r. Oskowo stanowiło własność rodu von Somnitz. W XIX wieku miejscowe dobra przeszły w ręce Johanna Friedricha Lübbecke. Następnie władali tu Ferdynand Lange oraz Conrad Hasse. Od 1906 r. stały się własnością państwową, przy czym pozostawały aż do wybuchu II wojny światowej w dzierżawie Gustawa Sernau.

Siemirowice



miejscowość we wczesnym średniowieczu prawdopodobnie należała do opolnego związku rodowego. Pierwsza wzmianka dotycząca wsi pochodzi z 1379r. Miejscowość wielokrotnie zmieniała właścicieli. Z możniejszych rodów szlacheckich w Siemirowicach notowano Dziecielskich, Gostkowskich, Rożków, Rekowski i Sobotków. W okresie międzywojennym niedaleko miejscowości przebiegała polsko-niemiecka granica państwowa.

Znaczenie miejscowości wzrosło jednakże dopiero w latach powojennych, za sprawą utworzonego tu lotniska wojskowego. Budowa potężnego zaplecza socjalnego dla kadry wojskowej oraz cywilnej, pracującej w jednostce, spowodowały znaczący rozwój wsi.



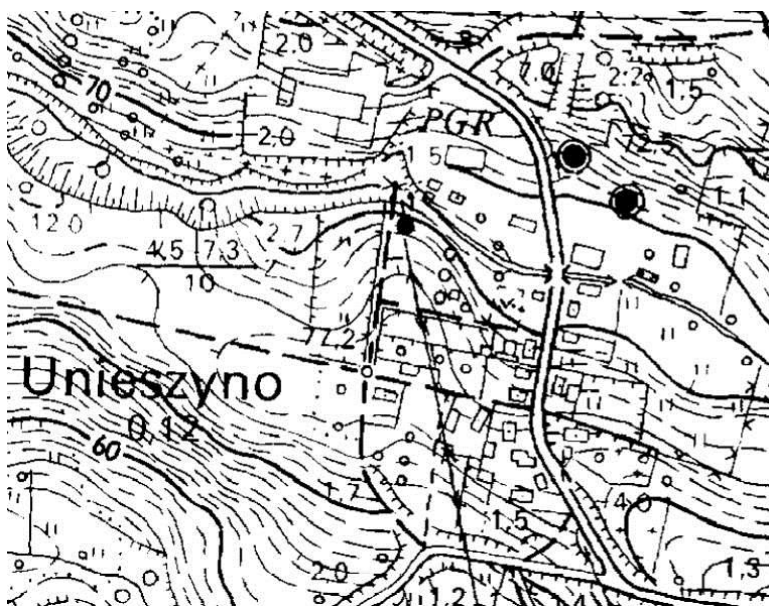
Unieszynko



to miejscowość powiązana historycznie z pobliskim Unieszynem. Historyczne zapiski o tej wsi pochodzą z czasów panowania rodów Grubbe, Płochnickich i Białków tzn. na okres 1520-1620. W 1784 r. w miejscowości znajdowały się 4 folwarki należące do Marcina i Henryka Czapskich, Jerzego Wawrzyńca Ossowskiego, a także rodów Grubba i Maszewski. Udział Czapskich, w początkach XIX wieku, wykupiła rodzina szlachecka von der Osten. W początkach XX wieku, podobnie jak pobliskie Unieszyno, zostało wykupione

przez Skarb Państwa Pruskiego.

Unieszyno



Stara miejscowość położona w pobliżu dawnych granic Ziemi Łęborskiej i Księstwa Słupskiego. Pierwsze wzmianki historyczne pojawiają się już w latach 1310 i 1313. Historycznie powiązana z miejscowością Unieszynko, swoją nazwę wywodzi z pierwotnej nazwy "Unia Czyn" co oznaczało wielką puszcę- znajduje to odzwierciedlenie w licznych lasach porastających okolice wsi. Najstarsi posiadacze majątku - Unieszynscy, wywiedli swe

nazwisko od nazwy miejscowości. W początkach XVII wieku miejscowe dobra weszły w posiadanie rodu Somnicz (von Somnitz). W 1804 r. dobra ziemskie przeszły we władanie rodu Maszewskich (von Massow). W tym czasie w miejscowości zarejestrowano folwark, młyn wodny, kuźnię i 17 domów mieszkalnych. W początkach XX wieku włości te zostały przejęte przez Skarb Państwa Pruskiego. Według nowych planów urbanistycznych 454 ha poddano pod zalesienie, zaś 298 ha rozdysponowano wśród mieszkańców.

6.3 Zabytki gminy Cewice i formy ich ochrony.

Na obszarze gminy Cewice zlokalizowane są liczne obiekty zabytkowe o zróżnicowanej wartości historycznej, zabytkowej. Do najwyższej cenionych, wpisanych do rejestru zabytków województwa



Pomorskiego zalicza się trzy obiekty nieruchome, jedno założenie parkowe oraz jedno stanowisko archeologiczne. Do zabytków ruchomych zostało wpisanych do rejestru 10 obiektów stanowiących wyposażenie kościoła p.w. Narodzenia NMP w Bukowinie. Wszystkie decyzje o wpisie do rejestru zabytków zostały podjęte na podstawie Ustawy z dnia 20 lutego 1962 r. o ochronie dóbr kultury, która obowiązywała do 17 listopada 2003 r. Wszystkie decyzje zachowują moc prawną.

Na obszarze gminy Cewice zlokalizowanych jest 198 stanowisk archeologicznych zewidencjonowanych w zasobach Pomorskiego Wojewódzkiego Konserwatora Zabytków. Do obiektów zabytkowych cennych dla gminy zalicza się 92 budynki zewidencjonowane w zasobach Pomorskiego Wojewódzkiego Konserwatora Zabytków, 43 zabytki ruchome - zewidencjonowane w zasobach Pomorskiego Wojewódzkiego Konserwatora Zabytków. W zakresie zabytkowej zieleni, terenów zieleni i cmentarzy ewidencją objęto jeden park zabytkowy w założeniu folwarczno-parkowym w Cewicach oraz 14 zabytkowych cmentarzy na obszarze gminy, w tym dwa z nich są czynne, pozostałe są nieczynne o silnej dewastacji i wymagają zabiegów konserwatorskich. Do ochrony proponuje się dwa obiekty nieruchome o walorach historycznych i zabytkowych ważnych dla gminy Cewice:

- 1) Budynek mieszkalny na terenie gospodarstwa we wsi Popowo 20,



- 2) Budynek mieszkalny na terenie gospodarstwa we wsi Cewice - ul. PKWN 11.





Poniższe zestawienie przedstawia zasoby zabytkowe gminy Cewice:

6.3.1 Zabytki nieruchomości wpisane do rejestru zabytków

I.p.	Miejscowość	Obiekt ochroniony	Ewidencja	Wpis do rejestru	Decyzja	Nr rejestru
1.	Bukowina	Kościół filialny p.w. Narodzenia NMP	dz. nr 83	Wojewódzki Konserwator Zabytków w Gdańsku	KL.IV/KZ/2/52/61 z dnia 9.12.1961 r.	A-266
2.	Łebunia	Zespół pałacowo-parkowy	dz. nr 171/8	Wojewódzki Konserwator Zabytków w Gdańsku	KL.II- 5340/27/87 z dnia 21.07.1987 r.	A-1179
3.	Łebunia	Kościół parafialny p.w. Michała Archanioła wraz z otoczeniem	dz. nr 51	Wojewódzki Konserwator Zabytków w Gdańsku	PSOZ-I-5340/4/95 z dnia 20.03.1995 r.	A-1532

6.3.2 Zabytki ruchome wpisane do rejestru zabytków

I.p.	miejscowość	rodzaj zabytku	przedmiot ochrony	data powstania	nr decyzji	nr rejestru
1	Bukowina	wyposażenie kościoła p.w. Narodzenia NMP	Ołtarz główny	2 poł. XVIII w.	Kl. IX/6201/2252/75 z dnia 12.04.1975 r.	156
2	Bukowina	Chór muzyczny jest zdemontowany	Chór muzyczny	pocz. XIX w.	Kl. IX/6201/2252/75 z dnia 12.04.1975 r.	156
3	Bukowina	wyposażenie kościoła p.w. Narodzenia NMP	Chrzcielnica	XVII w.	Kl. IX/6201/2252/75 z dnia 12.04.1975 r.	156
4	Bukowina	wyposażenie kościoła p.w. Narodzenia NMP	Skrzynia	pocz. XVIII w.	Kl. IX/6201/2252/75 z dnia 12.04.1975 r.	156
5	Bukowina	wyposażenie kościoła p.w. Narodzenia NMP	Płyta nagrobna Franciszka Wejhera	1739 r.	Kl. IX/6201/2252/75 z dnia 12.04.1975 r.	156
6	Bukowina	wyposażenie kościoła p.w. Narodzenia NMP	Płyta nagrobna Ernesta Wejhera	1743 r.	Kl. IX/6201/2252/75 z dnia 12.04.1975 r.	156
7	Bukowina	wyposażenie kościoła p.w. Narodzenia NMP	Dzwon	1740 r.	Kl. IX/6201/2252/75 z dnia 12.04.1975 r.	156
8	Bukowina	Cmentarz kościoła p.w. Narodzenia NMP	Krzyż żeliwny Johannu Grunau	1866 r.	Kl. IX/6201/2252/75 z dnia 12.04.1975 r.	156
9	Bukowina	Cmentarz kościoła p.w. Narodzenia NMP	Krzyż żeliwny Johannu von Kalkstein	ok. 1844 r.	Kl. IX/6201/2252/75 z dnia 12.04.1975 r.	156
10	Bukowina	Cmentarz kościoła p.w. Narodzenia NMP	Krzyż żeliwny Otylii Gutshefitterin	ok. 1832 r.	Kl. IX/6201/2252/75 z dnia 12.04.1975 r.	156

6.3.3 Zabytki archeologiczne wpisane do rejestru zabytków archeologicznych

I.p.	Miejscowość	Jedn.	Numer AZP	Rodzaj stanowiska, chronologia-kultura	Nr rejestru
1.	Siemirowice	1	11-35/10	cmentarzysko kultury łużyckiej;	a-A-96/024/G

6.3.4 Zabytkowe parki wpisane do rejestru zabytków

I.p.	Miejscowość	obiekt ochroniony	data powstania	wpis do rejestru	decyzja	nr rejestru
1.	Łebunia	Zespół pałacowo-parkowy	2 poł. XIX w – początek XX w.	Wojewódzki Konserwator Zabytków w Gdańsku	KL.II- 5340/27/87 z dnia 21.07.1987 r.	A-1179



6.3.5 Zabytki nieruchome wyznaczone do ochrony przez Wójta gminy Cewice w porozumieniu z Wojewódzkim Konserwatorem Zabytków

I.p.	Miejscowość	Ulica	Nr	Obiekt	Ewidencja
1	Cewice	ul. PKWN	11	budynek mieszkalny	dz. nr 43
2	Popowo	-	20	budynek mieszkalny	dz. nr 42/3

6.3.6 Zabytki nieruchome ujęte w wojewódzkiej ewidencji zabytków

I.p.	Miejscowość	Ulica	Nr	Obiekt	Ewidencja
1	Bukowina		5	budynek szkoły	dz. nr 476
2	Cewice	ul. Węgrzynowicza	1	zespół pałacowo-folwarczny: 1. pałac ob. szkoła	dz. nr 261/7
3	Cewice	ul. Węgrzynowicza	10/11	3. stodoła	dz. nr 277 i 272/5
4	Cewice	ul. Węgrzynowicza	5/6	4. obora	dz. nr 269/3, 270
5	Cewice	ul. Witosa	66/67	7. dom robotników folwarcznych ob. dom mieszkalny	dz. nr 254/3
6	Cewice	ul. Witosa	68/69	8. dom robotników folwarcznych ob. dom mieszkalny	dz. nr 252/2, 253/2
7	Cewice	Witosa	48	kuźnia	dz. nr 24/4
8	Cewice	PKWN	21	budynek mieszkalny	dz. nr 13/9
9	Kamieniec		5	budynek stacyjny ob. budynek mieszkalny	dz. nr 408/10
10	Krępkowice		9	kościół protestancki ob. rzymsko-katolicki pw. św. Antoniego	dz. nr 16
11	Krępkowice		6	dworek myśliwski	dz. nr 83/7-L
12	Krępkowice		7a	zespół dworsko-folwarczny: 1. dwór	dz. nr 9/3
13	Krępkowice		7	2. stodoła	dz. nr 9/7
14	Krępkowice		3 i 3a	4. dom robotników folwarcznych ob. dom mieszkalny	dz. nr 6/6, 6/5;
15	Krępkowice		5	5. dom robotników folwarcznych ob. dom mieszkalny	dz. nr 83/5-L
16	Krępkowice		10	6. dom robotników folwarcznych ob. dom mieszkalny	dz. nr 15/1
17	Krępkowice		12	budynek mieszkalny	dz. nr 18
18	Łebunia	ul. Pomorska		zespół pałacowo-folwarczny: 1. stodoła ze spichlerzem	dz. nr 171/19
19	Łebunia	ul. Pomorska	84	dom celnika	dz. nr 175/5-L
20	Maszewo Łęborskie	ul. Lipowa	1	zespół dworsko-folwarczno-fabryczny: 2. rządcówka ob. dom mieszkalny	dz. nr 57/32
21	Maszewo Łęborskie	ul. Lipowa	2	1. dwór - ob. dom mieszkalny	dz. nr 57/35
22	Maszewo Łęborskie	ul. Fabryczna		3. stajnia koni roboczych ob. magazyn	dz. nr 57/50
23	Maszewo Łęborskie	ul. Fabryczna	2	4. budynek wielofunkcyjny: magazyn, chlewnia, wytwórnia likierów	(magazyn, chlewnia) dz. nr 57/65; (wytwórnia likierów) dz. nr 57/64;
24	Maszewo Łęborskie	ul. Fabryczna	3, 3a, 3b	5. biurowiec drożdżowni ob. dom mieszkalny	dz. nr 58/17
25	Maszewo Łęborskie	ul. Fabryczna	4, 4a	8. dom pracowników ob. dom mieszkalny	dz. nr 58/12, 58/13;
26	Maszewo Łęborskie	ul. Fabryczna	5	6. szkoła ob. dom mieszkalny	dz. nr 59/3
27	Maszewo Łęborskie	ul. Fabryczna	6, 6a	7. dom głównego księgowego ob. dom mieszkalny	dz. nr 58/8, 58.6;
28	Maszewo Łęborskie	ul. Fabryczna	8	dom mieszkalny przy budynku stacyjnym	dz. nr 98/3
29	Maszewo Łęborskie	ul. Fabryczna	9	budynek stacyjny	dz. nr 98/4
30	Maszewo Łęborskie	ul. Fabryczna	11	kościół protestancki ob. rzymsko-katolicki pw. św. Jacka	dz. nr 22
31	Maszewo Łęborskie	ul. Fabryczna		cmentarz ewangelicki	dz. nr 21
32	Maszewo Łęborskie	ul. Drewniana	5/6,	15. dom pracowników ob. dom mieszkalny	dz. nr 17/10, 17/9;
33	Maszewo	ul. Drewniana	7/8,	16. dom pracowników	dz. nr 17/8, 17/7; 17/6,



	Lęborskie			ob. dom mieszkalny	
34	Maszewo Lęborskie	ul. Drewniana	9/10,	17.dom pracowników ob. dom mieszkalny	dz. nr 17/5;
35	Maszewo Lęborskie	ul. Drewniana	11/12;	18.dom pracowników ob. dom mieszkalny	dz. nr 17/4,17/3;
36	Maszewo Lęborskie	ul. Drewniana	13/14;	19.dom pracowników ob. dom mieszkalny	dz. nr 17/2, 17/1;
37	Maszewo Lęborskie	ul. Drewniana	23/24;	21.dom pracowników ob. dom mieszkalny	dz. nr 14/24,14/23;
38	Maszewo Lęborskie	ul. Drewniana	25/26;	22.dom pracowników ob. dom mieszkalny	dz. nr 14/22, 14/21
39	Maszewo Lęborskie	ul. Drewniana	27/28,	23.dom pracowników ob. dom mieszkalny	dz. nr 14/20, 14/19;
40	Maszewo Lęborskie	ul. Drewniana	29/30,	24.dom pracowników ob. dom mieszkalny	dz. nr 14/18, 14/17;
41	Maszewo Lęborskie	ul. Drewniana	31	9. dom pracowników ob. dom mieszkalny	dz. 14/16
42	Maszewo Lęborskie	ul. Murowana	1/2,	10.dom pracowników ob. dom mieszkalny	dz. nr 14/15, 14/14;
43	Maszewo Lęborskie	ul. Murowana	3/4,	11.dom pracowników ob. dom mieszkalny	dz. nr 14/13, 14/12;
44	Maszewo Lęborskie	ul. Murowana	5/6,	12.dom pracowników ob. dom mieszkalny	dz. nr 14/10, 14/9;
45	Maszewo Lęborskie	ul. Murowana	7/8,	13.dom pracowników ob. dom mieszkalny	dz. nr 14/8, 14/7;
46	Maszewo Lęborskie	ul. Murowana	13/14	14.dom pracowników ob. dom mieszkalny	dz. nr 11/1, 11/2;
47	Maszewo Lęborskie	ul. Ogrodowa	1	25. pałac myśliwski ob. leśniczówka	dz. nr 51-L
48	Maszewo Lęborskie	ul. Ogrodowa	4	26. dom ogrodnika ob. dom mieszkalny	dz. nr 51/1
49	Okalice			Zespół folwarczny: 1. chlewnia	dz. nr 177/27
50	Oskowo		11	zespół dworsko-folwarczny: 1. dwór	dz. nr 71/13
51	Oskowo			2. spichlerz ze stajnią	dz. nr 71/23
52	Oskowo			3. stajnia z wozownią	dz. nr 71/23
53	Oskowo		9	4. gorzelnia ob. dom mieszkalny	dz. nr 80/3
54	Oskowo		2	5. dom robotników folwarcznych ob. dom mieszkalny	dz. nr 85/6
55	Oskowo		6	6. dom robotników folwarcznych ob. dom mieszkalny	dz. nr 100/1
56	Oskowo		8/8a	13. dom robotników folwarcznych ob. dom mieszkalny	dz. nr 98/4 i 98/3
57	Oskowo		12	8. dom robotników folwarcznych ob. dom mieszkalny	dz. nr 74/28
58	Oskowo		14	10. dom robotników folwarcznych ob. dom mieszkalny	dz. nr 74/19
59	Oskowo		15/15a	14. szkoła ob. dom mieszkalny	dz. nr 74/45 i 74/44
60	Oskowo		16	11. dom robotników folwarcznych ob. dom mieszkalny	dz. nr 74/17
61	Oskowo		17	12.dom robotników folwarcznych ob. dom mieszkalny	dz. nr 74/15
62	Osowo Lęborskie			zespół dworsko-folwarczny: 1. magazyn zbożowy	dz. nr 137/65
63	Osowo Lęborskie			2. stajnie	dz. nr 137/65
64	Osowo Lęborskie			3. obora	dz. nr 137/80
65	Osowo Lęborskie			4. obora	dz. nr 137/80
66	Osowo Lęborskie		1	6.dom pracowników folwarcznych ob. dom mieszkalny	dz. nr 67/7,
67	Osowo Lęborskie		2	7.dom pracowników folwarcznych ob. dom mieszkalny	dz. nr 65/2,
68	Osowo Lęborskie		3	14. szkoła ob. dom mieszkalny	dz. nr 64
69	Osowo Lęborskie		7	8.dom pracowników folwarcznych ob. dom mieszkalny	dz. nr 137/10,
70	Osowo Lęborskie		9	9.dom pracowników folwarcznych ob. dom mieszkalny	dz. nr 137/13,
71	Osowo Lęborskie		10	10.dom pracowników folwarcznych ob. dom mieszkalny	dz. nr 137/14,
72	Osowo Lęborskie		11	11.dom pracowników folwarcznych ob. dom mieszkalny	dz. nr 137/15,



73	Osowo Lęborskie		13	5. dom pracowników folwarcznych ob. dom mieszkalny	dz. nr 137/69
74	Osowo Lęborskie		19, 19a	12. dom pracowników folwarcznych ob. dom mieszkalny	dz. nr 137/25, 137/26,
75	Osowo Lęborskie		20	13. dom pracowników folwarcznych z 2 budynkami gospodarczymi ob. dom mieszkalny	dz. nr 137/23
76	Osowo Lęborskie		26	budynek mieszkalny wł. PKP	dz. nr 105/3
77	Osowo Lęborskie		27	budynek stacyjny	dz. nr 105/2
78	Pieski		4	budynek mieszkalny	dz. nr 254
79	Pieski		17	budynek mieszkalny	dz. nr 221
80	Pieski		47	budynek mieszkalny	dz. nr 78
81	Popowo		3	budynek mieszkalny	dz. nr 85/3
82	Popowo		4	budynek usługowy - sklep	dz. nr 80/1
83	Popowo		6	budynek mieszkalny	dz. nr 77
84	Siemirowice	Szkolna	9	szkoła	dz. nr 99/2
85	Siemirowice	Szkolna	11	budynek mieszkalny	dz. nr 98
86	Siemirowice	Szkolna	13	strażnica ob. budynek mieszkalny	dz. nr 99/1
87	Siemirowice	Szkolna	13	budynek inwentarski	dz. nr 99/1
88	Unieszyno		15 a	zespół dworsko-folwarczny: 1. obora	dz. nr 99/5
89	Unieszyno		18 a	2. budynek inwentarski	dz. nr 126/1
90	Unieszyno		16	budynek mieszkalny- leśniczówka	dz. nr 51-L
91	Unieszyno		18	budynek mieszkalny	dz. nr 124/5
92	Unieszyno		21	szkoła ob. dom mieszkalny	dz. nr 123/2 i 123/3

6.3.7 Zabytki ruchome ujęte w wojewódzkiej ewidencji zabytków

Lp.	Miejscowość	Rodzaj zabytku	Przedmiot ochrony	Data powstania
1	Bukowina	wyposażenie kościoła p.w. Narodzenia NMP	Tabernakulum	pocz. XX w.
2	Bukowina	Nie ma w wyposażeniu kościoła p.w. Narodzenia NMP	Szafa	pocz. XX w.
3	Bukowina	wyposażenie kościoła p.w. Narodzenia NMP	Komoda	XIX/XX w.
4	Bukowina	wyposażenie kościoła p.w. Narodzenia NMP	Drzwi główne	pocz. XX w.
5	Bukowina	Nie ma w wyposażeniu kościoła p.w. Narodzenia NMP	Fisharmonia	pocz. XX w.
6	Bukowina	otoczenie wokół kościoła p.w. Narodzenia NMP	Krzyże żeliwne (6 sztuk)	XIX w.
7	Łebunia	Wyposażenie kościoła p.w. św. Michała Archaniola	Mensa ołtarza głównego	pocz. XX w.
8	Łebunia	Wyposażenie kościoła p.w. św. Michała Archaniola	Prospekt organowy	1906 r.
9	Łebunia	Wyposażenie kościoła p.w. św. Michała Archaniola	Empora organowa	pocz. XX w.
10	Łebunia	Wyposażenie kościoła p.w. św. Michała Archaniola	Chrzcielnica	koniec XIX w.
11	Łebunia	Wyposażenie kościoła p.w. św. Michała Archaniola	Ławki (2 sztuki)	pocz. XX w.
12	Łebunia	Wyposażenie kościoła p.w. św. Michała Archaniola	Ławka II	koniec XIX w.
13	Łebunia	Wyposażenie kościoła p.w. św. Michała Archaniola	Drzwi główne (zewnętrzne)	II poł. XIX w.
14	Łebunia	Wyposażenie kościoła p.w. św. Michała Archaniola	Krzyż procesyjny	pocz. XX w.
15	Łebunia	Wyposażenie kościoła p.w. św. Michała Archaniola	Krzyż ołtarzowy	II poł. XIX w.
16	Łebunia	Wyposażenie kościoła p.w. św. Michała Archaniola	Świeczniki ołtarzowe (2 sztuki)	II poł. XIX/XX w.
17	Łebunia	Wyposażenie kościoła p.w. św. Michała Archaniola	Misa chrzcielna	XIX/XX w.
18	Łebunia	Wyposażenie kościoła p.w. św. Michała Archaniola	Dzwon	II poł. XIX w.
19	Łebunia	Wyposażenie kościoła p.w. św. Michała Archaniola	Dzwon	koniec XIX w.
20	Łebunia	Wyposażenie kościoła p.w. św.	Dzwon	1870 r.



		Michała Archaniola		
21	Łebunia	Wyposażenie kościoła p.w. św. Michała Archaniola	Witraż	ok. 1870 r.
22	Łebunia	Wyposażenie kościoła p.w. św. Michała Archaniola	Fisharmonia	XIX/XX w.
23	Krępkowice	wyposażenie kościoła p.w. św. Antoniego z Padwy	Nastawa ołtarzowa	XIX/XX w.
24	Krępkowice	wyposażenie kościoła p.w. św. Antoniego z Padwy	Empora organowa	XIX/XX w.
25	Krępkowice	wyposażenie kościoła p.w. św. Antoniego z Padwy	Kropielnica	II poł. XIX w.
26	Krępkowice	wyposażenie kościoła p.w. św. Antoniego z Padwy	Ława kolatorska	ok. 1880 r.
27	Krępkowice	wyposażenie kościoła p.w. św. Antoniego z Padwy	Ławki(nawa)	ok. 1880 r.
28	Krępkowice	wyposażenie kościoła p.w. św. Antoniego z Padwy	Szafa (zakrystia)	koniec XIX w.
29	Krępkowice	wyposażenie kościoła p.w. św. Antoniego z Padwy	Szafa(wieża)	XIX/XX w.
30	Krępkowice	wyposażenie kościoła p.w. św. Antoniego z Padwy	Krzesło	XIX/XX w.
31	Krępkowice	wyposażenie kościoła p.w. św. Antoniego z Padwy	Drzwi główne	ok. 1871 r.
32	Krępkowice	wyposażenie kościoła p.w. św. Antoniego z Padwy	Drzwi główne (wewnętrzne)	ok. 1871 r.
33	Krępkowice	wyposażenie kościoła p.w. św. Antoniego z Padwy	Drzwi na empore	ok. 1880 r.
34	Krępkowice	wyposażenie kościoła p.w. św. Antoniego z Padwy	Drzwi do zakrystii	ok. 1880 r.
35	Krępkowice	wyposażenie kościoła p.w. św. Antoniego z Padwy	Krzyż ołtarzowy	II poł. XIX w.
36	Krępkowice	wyposażenie kościoła p.w. św. Antoniego z Padwy	Świecznik ołtarzowy	II poł. XIX w.
37	Krępkowice	wyposażenie kościoła p.w. św. Antoniego z Padwy	Świecznik wiszący	II poł. XIX w.
38	Krępkowice	wyposażenie kościoła p.w. św. Antoniego z Padwy	Świecznik wiszący	II poł. XIX w.
39	Krępkowice	wyposażenie kościoła p.w. św. Antoniego z Padwy	Misa chrzcielna	II poł. XIX w.
40	Krępkowice	wyposażenie kościoła p.w. św. Antoniego z Padwy	Dzwon	II poł. XIX w.
41	Krępkowice	wyposażenie kościoła p.w. św. Antoniego z Padwy	Witraż (Agnus Dei)	ok. 1880 r.
42	Krępkowice	wyposażenie kościoła p.w. św. Antoniego z Padwy	Witraż (św. Piotr-prezbiterium)	ok. 1880 r.
43	Krępkowice	wyposażenie kościoła p.w. św. Antoniego z Padwy	Witraż (św. Paweł-prezbiterium)	ok. 1880 r.

6.3.8 Stanowiska archeologiczne ujęte w Wojewódzkiej Ewidencji Zabytków:

L. p	Miejscowość	Jedn.	Numer AZP	Rodzaj stanowiska, chronologia-kultura
1	Unieszyno	9	9-34/68	ślad osadniczy, osada kultury łużycko-pomorskiej, wielbarska, nowożytność;
2	Unieszyno	1	9-34/69	osada kultury pucharów lejkowatych, pomorska, wielbarska, wczesnośredniowieczna, późnośredniowieczna, nowożytność;
3	Unieszyno	11	9-34/70	ślad osadniczy neolit, osada schyłkowoneolityczna, wczesnośredniowieczna, nowożytność;
4	Unieszyno	12	9-34/71	osada kultury łużyckiej, wczesnośredniowieczna;
5	Unieszyno	13	9-34/72	ślad osadniczy neolit, kultura łużycko-pomorska, wczesnośredniowiecze;
6	Unieszyno	14	9-34/73	osada łużycko-pomorska, wczesnośredniowieczna, późnośredniowieczna, nowożytność;



7	Unieszyno	7	9-35/6	osada kultury łużycko-pomorskiej
8	Unieszyno	8	9-35/7	osada wczesnośredniowieczna, późnośredniowieczna, nowożytność
9	Unieszynko	2	9-35/9	cmentarzysko kultury łużyckiej
10	Unieszynko	4	9-35/10	cmentarzysko kultury pomorskiej
11	Unieszynko	5	9-35/11	osada schyłkowoneolityczna, wielbarska, nowożytność;
12	Unieszynko	6	9-35/12	osada wczesnośredniowieczna, późnośredniowieczna, nowożytność;
13	Unieszynko	7	9-35/13	nowożytność;
14	Unieszynko	8	9-35/14	osada wczesnośredniowieczna, nowożytność;
15	Unieszynko	9	9-35/15	nowożytność, osada epoki kamienia;
16	Krępkowice	4	9-35/20	cmentarzysko kultury pomorskiej, łużyckiej
17	Krępkowice	6	9-35/21	cmentarzysko
18	Krępkowice	7	9-35/22	osada wczesnośredniowieczna, późnośredniowieczna, nowożytność;
19	Krępkowice	8	9-35/23	osada późnośredniowieczna, nowożytność;
20	Krępkowice	9	9-35/24	nowożytność;
21	Krępkowice	10	9-35/25	śląd osadniczy epoki brązu;
22	Maszewo	6	9-35/33	nowożytność;
23	Maszewo	7	9-35/34	osada kultury pomorskiej, nowożytność;
24	Osowo Łęborskie	1	9-36/1	śląd osadniczy
25	Osowo Łęborskie	3	9-36/3	śląd osadniczy, pradzieje, osada późnośredniowieczna, nowożytność;
26	Osowo Łęborskie	4	9-36/4	osada kultury łużycko-pomorskiej;
27	Łebunia	3	9-36/5	osada wczesnośredniowieczna;
28	Łebunia	5	9-36/9	cmentarzysko kultury pomorskiej, osada wczesnośredniowieczna, późnośredniowieczna, nowożytność;
29	Łebunia	6	9-36/10	osada kultury wielbarskiej, nowożytność;
30	Łebunia	7	9-36/11	śląd osadniczy pradzieje, nowożytność;
31	Łebunia	8	9-36/12	osada kultury łużyckiej, późnośredniowieczna, nowożytność;
32	Łebunia	9	9-36/13	osada późnośredniowieczna, nowożytność;
33	Łebunia	10	9-36/14	osada wczesnośredniowieczna, późnośredniowieczna, nowożytność;
34	Łebunia	11	9-36/15	osada późnośredniowieczna, nowożytność;
35	Łebunia	12	9-36/16	osada późnośredniowieczna, nowożytność;
36	Łebunia	13	9-36/17	osada późnośredniowieczna, nowożytność;
37	Łebunia	14	9-36/18	osada późnośredniowieczna, nowożytność;
38	Łebunia	15	9-36/19	osada wczesnośredniowieczna;
39	Łebunia	16	9-36/20	osada kultury oksywskiej, nowożytność;
40	Łebunia	17	9-36/21	osada wczesnośredniowieczna;
41	Okalice	1	9-36/23	śląd osadniczy młodej epoki kamienia;
42	Popowo	4	9-36/24	osada kultury łużycko-pomorskiej, wczesnośredniowieczna;
43	Popowo	5	9-36/25	śląd osadniczy pradzieje, nowożytność;
44	Popowo	6	9-36/26	osada kultury łużycko-pomorskiej, nowożytność;
45	Popowo	7	9-36/27	śląd osadniczy- pradzieje, osada wczesnośredniowieczna, późnośredniowieczna, nowożytność;



46	Popowo	8	9-36/28	osada kultury pomorskiej, wczesnośredniowieczna, późnośredniowieczna;
47	Popowo	9	9-36/29	osada kultury łużycko-pomorskiej, wczesnośredniowieczna, nowożytność;
48	Popowo	10	9-36/30	osada kultury łużycko-pomorskiej, wielbarskiej, późnośredniowieczna, nowożytność;
49	Popowo	11	9-36/31	osada kultury łużycko-pomorskiej, nowożytność;
50	Popowo	12	9-36/32	osada kultury łużycko-pomorskiej;
51	Popowo	13	9-36/33	osada kultury pomorskiej, wczesnośredniowieczna, późnośredniowieczna;
52	Popowo	14	9-36/34	śląd osadniczy-pradzieje, nowożytność;
53	Popowo	15	9-36/35	osada późnośredniowieczna, nowożytność;
54	Popowo	16	9-36/36	osada kultury wielbarskiej, nowożytność;
55	Popowo	17	9-36/37	osada późnośredniowieczna, nowożytność;
56	Popowo	1	9-37/1	cmentarzysko kultury pomorskiej
57	Popowo	18	9-37/2	osada kultury łużycko-pomorskiej, nowożytność;
58	Popowo	19	9-37/3	osada kultury łużycko-pomorskiej;
59	Popowo	20	9-37/4	osada kultury łużycko-pomorskiej, nowożytność;
60	Popowo	21	9-37/5	osada wczesnośredniowieczna, późnośredniowieczna, nowożytność;
61	Unieszyno	6	10-34/33	osada późnośredniowieczna, nowożytność;
62	Unieszyno	7	10-34/34	osada kultury pomorskiej;
63	Unieszyno	8	10-34/35	osada kultury łużyckiej, wczesnośredniowieczna, nowożytność;
64	Unieszyno	5	10-34/69	osada kultury łużyckiej;
65	Karwice	1	10-35/1	osada późnośredniowieczna;
66	Karwice	2	10-35/2	osada wczesnośredniowieczna;
67	Karwice	3	10-35/3	śląd osadniczy;
68	Karwice	4	10-35/4	osada kultury łużyckiej, wczesnośredniowiecznej;
69	Karwice	5	10-35/5	osada wczesnośredniowieczna, nowożytność;
70	Karwice	6	10-35/6	śląd osadniczy neolit;
71	Karwice	7	10-35/7	śląd osadniczy neolit, nowożytność;
72	Karwice	8	10-35/8	osada kultury pomorskiej, nowożytność;
73	Karwice	9	10-35/9	osada późnych wpływów rzymskich;
74	Karwice	10	10-35/10	osada epoki kamienia, osada późnych wpływów rzymskich, nowożytność;
75	Karwice	11	10-35/11	osada kultury łużyckiej, nowożytność;
76	Karwice	12	10-35/12	nowożytność;
77	Cewice	2	10-35/13	osada późnośredniowieczna;
78	Cewice	3	10-35/14	osada późnośredniowieczna;
79	Cewice	4	10-35/15	nowożytność;
80	Lesiaki	1	10-35/17	osada kultury łużyckiej;
81	Lesiaki	2	10-35/18	osada kultury łużyckiej, osada późnych wpływów rzymskich;
82	Lesiaki	3	10-35/19	nowożytność;
83	Lesiaki	4	10-35/20	osada wczesnośredniowieczna;
84	Lesiaki	5	10-35/21	osada wczesnośredniowieczna;
85	Lesiaki	6	10-35/22	osada wczesnośredniowieczna, nowożytność;
86	Lesiaki	7	10-35/23	osada wczesnośredniowieczna;



87	Oskowo	6	10-35/24	mezolit, osada późnośredniowieczna;
88	Oskowo	15	10-35/25	osada wczesnośredniowieczna;
89	Oskowo	16	10-35/26	osada późnośredniowieczna, nowożytność;
90	Oskowo	17	10-35/27	osada późnośredniowieczna, nowożytność;
91	Oskowo	18	10-35/28	osada późnośredniowieczna;
92	Oskowo	19	10-35/29	osada późnośredniowieczna;
93	Oskowo	20	10-35/30	osada późnośredniowieczna;
94	Siemirowice	9	10-35/31	cmentarzysko kultury łużyckiej
95	Siemirowice	12	10-35/32	cmentarzysko kultury łużyckiej
96	Cewice	1	10-36/1	osada wczesnośredniowieczna;
97	Łebunia	2	10-36/2	cmentarzysko kultury pomorskiej;
98	Łebunia	4	10-36/3	osada wczesnośredniowieczna;
99	Łebunia	5	10-36/4	śląd osadniczy neolit;
100	Łebunia	6	10-36/5	osada kultury łużyckiej, nowożytność;
101	Łebunia	7	10-36/6	nowożytność;
102	Łebunia	8	10-36/7	osada kultury łużyckiej, okres wpływów rzymskich;
103	Łebunia	9	10-36/8	osada wczesnośredniowieczna;
104	Łebunia	10	10-36/9	osada wczesnośredniowieczna;
105	Bukowina	1	10-36/10	osada wczesnośredniowieczna, kultura łużycka;
106	Bukowina	2	10-36/11	osada kultury łużyckiej;
107	Bukowina	3	10-36/12	osada wpływów rzymskich, nowożytność;
108	Bukowina	4	10-36/13	osada kultury łużycko-pomorskiej;
109	Bukowina	5	10-36/14	osada wczesnośredniowieczna;
110	Bukowina	6	10-36/15	osada późnośredniowieczna;
111	Bukowina	7	10-36/16	osada kultury łużycko-pomorskiej;
112	Bukowina	8	10-36/17	osada późnośredniowieczna;
113	Bukowina	9	10-36/18	osada wczesnośredniowieczna;
114	Bukowina	10	10-36/19	osada kultury łużyckiej;
115	Bukowina	11	10-36/20	okres wpływów rzymskich;
116	Bukowina	12	10-36/21	osada kultury łużyckiej; kurhany
117	Bukowina	13	10-36/22	osada późnośredniowieczna;
118	Bukowina	14	10-36/23	osada późnośredniowieczna;
119	Bukowina	15	10-36/24	osada późnośredniowieczna, nowożytność;
120	Bukowina	16	10-36/25	osada późnośredniowieczna;
121	Bukowina	17	10-36/26	osada późnośredniowieczna;
122	Bukowina	18	10-36/27	osada późnośredniowieczna, nowożytność;
123	Bukowina	19	10-36/28	osada późnośredniowieczna;
124	Bukowina	20	10-36/29	osada późnośredniowieczna, nowożytność;
125	Bukowina	21	10-36/30	grodzisko stożkowane późnośredniowieczne;



126	Bukowina	22	10-36/31	osada późnośredniowieczna;
127	Bukowina	23	10-36/32	osada późnośredniowieczna;
128	Bukowina	24	10-36/33	osada epoki kamienia;
129	Siemirowice	6	10-36/34	osada wczesnośredniowieczna;
130	Siemirowice	13	10-36/35	osada wpływów rzymskich, osada kultury łużyckiej;
131	Siemirowice	18	10-36/36	osada średniowieczna;
132	Siemirowice	30	10-36/37	osada późnośredniowieczna;
133	Siemirowice	31	10-36/38	osada późnośredniowieczna;
134	Siemirowice	32	10-36/39	osada późnośredniowieczna, nowożytność;
135	Siemirowice	33	10-36/40	osada wczesnośredniowieczna, osada wpływów rzymskich;
136	Siemirowice	34	10-36/41	osada późnośredniowieczna;
137	Siemirowice	35	10-36/42	osada późnośredniowieczna;
138	Siemirowice	36	10-36/43	osada wczesnośredniowieczna, późnośredniowieczna;
139	Siemirowice	37	10-36/44	osada wczesnośredniowieczna;
140	Bukowina	25	10-36/45	cmentarzysko kultury pomorskiej
141	Bukowina	26	10-36/46	cmentarzysko kultury pomorskiej
142	Bukowina	27	10-36/47	cmentarzysko kultury pomorskiej
143	Bukowina	28	10-36/48	cmentarzysko kultury pomorskiej
144	Bukowina	29	10-36/49	cmentarzysko kultury pomorskiej
145	Bukowina	30	10-36/50	cmentarzysko kultury pomorskiej
146	Bukowina	31	10-36/51	cmentarzysko kultury pomorskiej, łużyckiej
147	Bukowina	32	10-36/52	cmentarzysko kultury pomorskiej, łużyckiej
148	Bukowina	33	10-36/53	cmentarzysko kultury pomorskiej
149	Bukowina	34	10-36/54	skarb brązowy
150	Bukowina	35	10-36/55	cmentarzysko kultury pomorskiej
151	Bukowina	36	10-37/1	osada
152	Bukowina	37	10-37/2	cmentarzysko kurhanowe
153	Oskowo	3	11-35/2	osada kultury łużyckiej;
154	Oskowo	4	11-35/3	osada kultury łużyckiej;
155	Oskowo	5	11-35/4	osada późnośredniowieczna;
156	Oskowo	10	11-35/5	osada kultury łużyckiej;
157	Oskowo	11	11-35/6	śląd osadniczy neolit;
158	Oskowo	12	11-35/7	osada późnośredniowieczna;
159	Oskowo	13	11-35/8	śląd osadniczy neolit;
160	Oskowo	14	11-35/9	osada późnośredniowieczna;
161	Siemirowice	1a	11-35/11	cmentarzysko kultury pucharów lejkowatych;
162	Siemirowice	8	11-35/12	cmentarzysko kultury łużyckiej;
163	Siemirowice	2	11-35/55	skarb kultury pomorskiej;
164	Oskowo	10	11-35/56	osada kultury łużyckiej
165	Pieski	1	11-36/1	skarb kultury pomorskiej;
166	Pieski	2	11-36/2	cmentarzysko kultury pomorskiej;



167	Pieski	3	11-36/3	cmentarzysko kultury pomorskiej, osada kultury łużyckiej, wczesnośredniowiecznej, nowożytność;
168	Pieski	4	11-36/4	cmentarzysko kultury pomorskiej, osada wczesnośredniowiecznej;
169	Pieski	5	11-36/5	cmentarzysko kultury pomorskiej;
170	Pieski	6	11-36/6	osada kultury pomorskiej;
171	Pieski	7	11-36/7	osada kultury pomorskiej;
172	Pieski	8	11-36/8	ślad osadniczy nowożytność;
173	Pieski	9	11-36/9	ślad osadniczy nowożytność;
174	Pieski	10	11-36/10	skarb kultury pomorskiej;
175	Pieski	11	11-36/11	osada wczesnośredniowieczna, nowożytność;
176	Pieski	12	11-36/12	ślad osadniczy neolit, osada kultury pomorskiej;
177	Pieski	13	11-36/13	skarb kultury łużycko-pomorskiej;
178	Siemirowice	3	11-36/14	cmentarzysko kultury pomorskiej, osada kultury łużyckiej, oksywskiej, wczesnych wpływów rzymskich;
179	Siemirowice	4	11-36/15	osada średniowieczna;
180	Siemirowice	5	11-36/16	ślad osadniczy epoki żelaza;
181	Siemirowice	7	11-36/17	osada średniowieczna;
182	Siemirowice	10	11-36/18	ślad osadniczy neolit, osada kultury łużyckiej, oksywskiej, wczesnych wpływów rzymskich;
183	Siemirowice	11	11-36/19	osada kultury łużyckiej, wczesnośredniowieczna;
184	Siemirowice	14	11-36/20	osada kultury ceramiki sznurkowej;
185	Siemirowice	15	11-36/21	osada kultury wielbarskiej;
186	Siemirowice	16	11-36/22	osada późnośredniowieczna;
187	Siemirowice	17	11-36/23	osada wczesnośredniowieczna, późnośredniowieczna;
188	Siemirowice	19	11-36/24	osada wczesnych wpływów rzymskich, nowożytność;
189	Siemirowice	20	11-36/25	osada kultury łużyckiej;
190	Siemirowice	21	11-36/26	osada kultury pomorskiej
191	Siemirowice	22	11-36/27	osada nowożytna;
192	Siemirowice	23	11-36/28	osada późnych wpływów rzymskich;
193	Siemirowice	24	11-36/29	osada kultury łużyckiej;
194	Siemirowice	25	11-36/30	osada młodszego okresu wpływów rzymskich;
195	Siemirowice	31	11-36/31	osada wpływów rzymskich;
196	Siemirowice	27	11-36/32	osada późnośredniowieczna;
197	Siemirowice	28	11-36/33	osada późnośredniowieczna;
198	Siemirowice	29	11-36/34	osada nowożytna;

6.3.9 Zabytkowe parki ujęte w wojewódzkiej ewidencji zabytków.

l.p.	miejsowość	obiekt	data powstania	charakter	użytkowanie
1.	Cewice	Park w zespole pałacowo-parkowym	XVIII w.	leśny z elementami krajobrazowymi	teren sportu i rekreacji obszaru szkoły

6.3.10 Zabytkowe cmentarze ujęte w wojewódzkiej ewidencji zabytków.

l.p.	Miejscowość	Wyznanie	Użytkowanie	Data powstania	Ogólny stan zachowania
1.	Bukowina	ewangelicki	nieczynny	XIX w.	nagrobki i drzewostan- bardzo zły



2.	Cewice	ewangelicki	nieczynny	1860-80 r.	nagrobki i drzewostan- bardzo zły
3.	Cewice	katolicki	czynny	2 poł.XIX w.-XXw.	nagrobki i drzewostan- dobry
4.	Krępkowice	ewangelicki	nieczynny	2 poł. XIX w.	nagrobki i drzewostan- bardzo zły
5.	Lesiaki	ewangelicki	nieczynny	2 poł. XIX w. i pocz. XX w.	nagrobki - bardzo zły
6.	Łebunia	katolicki	czynny	2 poł. XIXw.	nagrobki i drzewostan- dobry
7.	Łebunia	ewangelicki	nieczynny	2 poł. XIX w.	nagrobki i drzewostan- bardzo zły
8.	Maszewo Łęborskie	ewangelicki	nieczynny	XIX w.	nagrobki - zły
9.	Okalice	ewangelicki	nieczynny	poł. XIXw.	nagrobki i drzewostan- bardzo zły
10.	Oskowo	ewangelicki	nieczynny	2 poł. XIX w. - pocz. XXw.	nagrobki i drzewostan- zły
11.	Popowo	ewangelicki	nieczynny	XIXw.	nagrobki i drzewostan- bardzo zły
12.	Siemirowice	ewangelicki	nieczynny	XIX w.	nagrobki i drzewostan- bardzo zły
13.	Unieszyno	ewangelicki	nieczynny	XIX w.	nagrobki i drzewostan- zły
14.	Unieszynko	ewangelicki	nieczynny	XIX w.	nagrobki i drzewostan- bardzo zły

7. Zabytki w gminnej ewidencji zabytków

Zgodnie z art. 22 ust. 5 pkt 1-3 ustawy o ochronie zabytków i opiece nad zabytkami Gminną Ewidencję Zabytków stanowią:

- 1) zabytki nieruchome wpisane do rejestru;
- 2) inne zabytki nieruchome znajdujące się w wojewódzkiej ewidencji zabytków;
- 3) inne zabytki nieruchome wyznaczone przez wójta w porozumieniu z wojewódzkim konserwatorem zabytków.

Ewidencję zabytków znajdujących się na terenie województwa prowadzi wojewódzki konserwator zabytków w formie kart ewidencyjnych (art. 22 ust. 2 ustawy o ochronie zabytków i opiece nad zabytkami), zaś ewidencję z terenu gmin prowadzi wójt (burmistrz, prezydent miasta) w formie zbioru kart adresowych zabytków, objętych wojewódzką ewidencją zabytków (art. 22 ust. 4). Obok zabytków nieruchomych wpisanych do rejestru i ich otoczenia oraz parków kulturowych ochronę zabytków objętych gminną ewidencją uwzględnia się w studium uwarunkowań i kierunków zagospodarowania przestrzennego gminy oraz w miejscowym planie zagospodarowania przestrzennego (art.19 ust. 1).

Ewidencja zabytków jest podstawą dla sporządzania programów opieki nad zabytkami przez województwa, powiaty i gminy (art. 21). Rozpoznanie zasobów, stanu zachowania obiektów zabytków pozwala na wskazanie zagrożeń oraz sposobów reagowania w celu ochrony i powstrzymania degradacji zewidencjonowanych zabytków oraz ich otoczenia. Dlatego obiekty te ujęte zostają w programach opieki oraz wskazane są do ochrony w miejscowych planach zagospodarowania przestrzennego. Jeżeli gmina posiada gminny program opieki nad zabytkami ustalenia tego programu uwzględnia się zarówno w studium uwarunkowań i kierunków zagospodarowania przestrzennego gminy, jak i w miejscowym planie zagospodarowania przestrzennego (art. 19 ust. 2).

W chwili obecnej gmina Cewice nie posiada gminnej ewidencji zabytków.



8. Zabytki nieruchome o najważniejszym znaczeniu dla gminy Cewice

8.1. Kościół filialny p.w. Narodzenia Najświętszej Marii Panny w Bukowinie



Pierwsze informacje pisane o kościele pojawiają się w 1571 r., w związku z napływającym na tereny Ziemi Łębarskiej ruchem reformacji. W roku tym w Bukowinie osiadł pierwszy pastor ewangelicki Gregorius Licetzki. Pomimo akcji rekatolizacyjnej, przeprowadzonej po śmierci Bogusława XIV w latach 1637 - 1657, kościół w Bukowinie pozostał pod władaniem protestantów aż do 1945 r. Pierwotny budynek świątyni nie zachowała się do dnia dzisiejszego. Obecny kościół wybudowany w miejscu w którym pierwotnie stała dawna świątynia został ufundowany przez Ernesta von Weihera, co uwidoczniło zostało w formie inicjałów na wiatrowskazie na zwieńczeniu wieży. Kościół usytuowany na wschodniej części wsi Bukowina, na znacznym wzniesieniu. Jest to kościół orientowany z charakterystycznym wejściem od zachodu. Powstanie obiektu datowane jest na okres 1715-1728r. Zbudowany na rzucie prostokąta, wzdłuż elewacji południowej przybudówka konstrukcji szkieletowej, na rzucie prostokąta. Konstrukcja drewniana, szkieletowa, farchy wypełnione cegłą tynkowaną na kamiennej podmurówce, ściana zachodnia i wieża w całości drewniane, hełm wieży pokryty blachą, dach korpusu kościoła kryty blachodachówką, dach przybudówki pokryty blachą. We wnętrzu posadzka ceglana. Wnętrze salowe, jednoprzestrzenne, nakryte płaskim drewnianym stropem, ściany wewnątrz obłożone boazerią drewnianą. Empory drewniane, wsparte na 6 drewnianych filarach. Od południa wtórnie przebite prostokątne wejście z kościoła do zakrystii. Zniszczenia ostatniej wojny oraz powojenny



remont zatarły w sposób znaczący pierwotny wystrój wnętrza świątyni. Ściany wewnątrz pokryte drewnianą boazerią co w znaczny sposób zatracą pierwotny charakter i klimat świątyni. Z zachowanych zabytków ruchomych na uwagę zasługuje ołtarz, znajdujący się w ołtarzu obraz olejny na płótnie z XVIII w. przedstawiający scenę ukrzyżowania Chrystusa oraz znajdującą przy ołtarzu chrzcielnicę. W posadzce ceramicznej usytuowane są na dwie nagrobne płyty w posadzce poświęcone fundatorom kościoła Ernestowi von Weiher oraz Franciszkowi von Weiher.

8.2 Kościół pod wezwaniem Michała Archanioła w Łebuni



Początki parafii w Łebuni datowane w źródłach pisanych na okres od 1050 r. do 1138 r., Niemniej pierwszy wspominany w dokumentach kościół wybudowany został w XV wieku (około 1410 r.) przez jednego z książąt zachodniopomorskich, kiedy to Łebunia wraz z przyległymi dobrami ziemskimi wchodziły w skład diecezji kamieńskiej. Pierwszy kościół nie zachował się do dzisiejszych czasów. Obecny kościół został wzniesiony w miejscu dawnej świątyni i powstanie datowane jest na 1870r. Kościół usytuowany jest w centrum wsi. Jest to kościół orientowany, z prezbiterialną, pięcioboczną absydą i dwoma przybudówkami po obu stronach oraz z wieżą z portalem głównego wejścia od zachodu. Obiekt murowany z cegły ceramicznej, na cokole z kamienia ciosanego, nie tynkowany. Korpus nawowy założony na rzucie prostokąta, od zachodu prezbiterium prostokątne, zamknięte trójbocznie, do którego przylega zakrystia i aneks. Od zachodu



wieża na planie kwadratu z wejściem głównym. Wieża czterokondygnacyjna, nakryta dachem namiotowym, ośmioboczny dach wieży pokryto blachą miedzianą. Dach korpusu dwuspadowy, pokryty dachówką ceramiczną, prezbiterium dwuspadowe, pokryte dachówką ceramiczną. Wnętrze korpusu z otwartym więzaniem dachowym wspartym na drewnianych filarach. W przyziemiu wieży kruchta. We wnętrzu posadzka ceramiczna, ściany wewnątrz tynkowane. Dużo otworów okiennych na dwóch poziomach z metalową stolarką, z witrażami. Ściany zewnętrzne wspiera 18 schodkowych skarp, w tym dwie przy wieży, 10 przy korpusie głównym oraz 4 przy absydzie. Między skarpami nawy - korpusu głównego - umieszczono parami ostrołukowe okna o wysokości około 4 m. Wystrój wnętrza typowy dla zborów ewangelickich organizuje harmonia i spokój. Empory wstawione do naw bocznych wsparto na drewnianych słupach. Nawy oddzielają smukłe, ośmiokątne filary zwieńczone belkowanymi głowicami. Obejmują trzy przeszła po każdej stronie, od zachodu zamknięte chórem muzycznym z prospektem organowym. Organy o prospekcie neogotyckim posiadają mechanizm pneumatyczny. Wykonano je w 1906 r. w Szczecinie w firmie Felixa Grünberga. Wnętrze kościoła posiada drewniany strop, polichromowany, poziomy w obu nawach bocznych, i dwuspadowy w nawie środkowej. Ołtarz zbudowany w 1870 r., niekonserwowany utracił swoje walory zabytkowe, przez co w 1966 r. został zastąpiony nowym - podobnym. W tym samym okresie ufundowano również oba, nowocześnie ukształtowane, ołtarze boczne. Na wieży zawieszono trzy dzwony metalowe odlane w 1870 r. w stalowni w Bochum. Do obecnych czasów nie zachował się zabytkowy srebrny kielich mszalny z XVIII wieku o wysokości 23 cm, dwa odlane z brązu świeczniki ołtarzowe z XVI wieku o wysokości 54 cm każdy, odlane z brązu lichtarze ufundowane w 1903 r. przez Udo Rotha dziedzica folwarku w Łebuni, a także ozdobione dekoracją grawersko-rzeźbiarską okładziny trumienne uprzednio wyeksponowane wewnątrz starej świątyni.

8.3 Założenie pałacowo-parkowe w Łebuni

Pałac położony w północnej części wsi, przy ul. Pomorskiej. Obiekt zbudowany ok. 2 poł. XIX w. Obecnie w posiadaniu prywatnym. Na początku XXI w. przeszedł gruntowny remont. W chwili obecnej stan techniczny bardzo dobry, jeszcze nie użytkowany. Budynek dwukondygnacyjny z poddaszem użytkowym, podpiwniczony, nakryty dachem mansardowym. Pałac na planie prostokąta z ryzalitem od północnego-zachodu i ryzalitem z absydą od południowego wschodu, murowany z cegły ceramicznej na fundamentach kamiennych. Budynek otynkowany oprócz kondygnacji piwnicznej. Stropy nad piwnicami ceramiczne, odcinkowe, nad wyższymi kondygnacjami drewniane, belkowe. Więźba dachowa drewniana, jętkowo-stolcowa. Pokrycie dachu dachówką ceramiczną. W obiekcie instalacja elektryczna, wod-kan. (hydrofornia w piwnicy pałacu), c.o. (kotłownia w piwnicy) i piece grzewcze. Wejście główne od północy. Powierzchnia całego założenia folwarcznego wynosi 3,5 ha. W kompozycji przestrzennej założenia wyróżnić można: część północną - gospodarczą oraz południową - ogrodową.



Główny wjazd na teren usytuowany jest po stronie wschodniej. Jest to zachowana, historyczna brama o słupach ceglanych. Pałac znajduje się w południowej części majątku. Położony jest na osi wschód - zachód z elewacją wjazdową od północy i ogrodową od południa, gdzie znajduje się park. Pałac posiada złożoną bryłę, wykazującą w swojej postaci liczne przebudowy oraz rozbudowę jakie miały miejsce w stosunku do jego pierwotnej postaci. W całości podpiwniczony - część piwniczna wykonana jest z kamienia - wzniesiony został z cegły otynkowanej i zdobionej boniowaniem. W XIX wieku do bryły głównej dobudowano od strony zachodniej dwuosiową, piętrową część pokrytą czterospadkowym dachem. Podczas rozbudowy pałacu, dobudowano kolejną część. Zasadniczą bryłę pałacu charakteryzuje osiowy ryzalit. Od strony ogrodu jest on trzyosiowy, piętrowy, zwieńczony trójkątem z półkolistym oknem i poprzedzony werandą o rzucie półwalca, dźwigającą taras z trawkami. Weranda posiada prostokątne, wielopolowe okna, dzielone pilastrami oraz boczne wyjście na przylegający do budynku taras. Od strony frontowej główne wejście mieści się w ryzalicie prostopadłościennym, dźwigającym kolejny taras z trawkami. Ryzalit wejściowy mieści krótki bieg schodów i dwa symetryczne pomieszczenia doświetlone wysoko umieszczonymi, małymi okienkami. Rozmieszczony na obrzeżach drzewostan podkreśla zachowane wnętrza ogrodowe. Część ogrodu, położoną na zachód od pałacu zajmowały ogródki warzywne. Teren ogrodu ma silne powiązane widokowe z otaczającym obrazem rolniczym. W panoramie roztaczającej się z terenu ogrodu wyróżniającym się elementem jest dobrze widoczna wśród pól zespół drzew. W niej usytuowany jest grób jednego z byłych właścicieli majątku Udo Rotha.



W południowej części założenia w sąsiedztwie pałacu zlokalizowany jest park. Skład gatunkowy jest stosunkowo jednorodny i opiera się na rodzimych gatunkach drzew liściastych, wśród których zdecydowanie dominuje buk pospolity. W drzewostanie wyróżnia się grupa starych choin kanadyjskich, rosnąca po południowej stronie pałacu. Na terenie parku ok. 260 m na południowy - zachód od zabudowań dworskich, na zadrzewionym stoku rośnie uznany za pomnik przyrody dąb szypułkowy o obwodzie pnia 3,3 m, wysokości ok. 27 m oraz pierśnicy ok. 1 m. Do pomników zalicza się również rosnący na zadrzewionej skarpie obniżającej się ku dopływowi Okalicy, ok. 300 m na południowy zachód od zabudowań dworku, buk pospolity, którego obwód pnia wynosi 3,5 m, pierśnica 1,8 m, zaś wysokość ok. 25 m. Uznany pomnikiem przyrody jest potężny, owocujący okaz bluszczu pospolitego porastający fragment muru ruin zabudowań gospodarczych przy głównym wjeździe na posesję. Najliczniejszą grupę stanowią drzewa w wieku od 70 do 100 lat. Najstarsze drzewa, buki i lipy osiągnęły wiek około 130 lat.

8.4 Założenie pałacowo-parkowe w Cewicach

Pałac w Cewicach jest obiektem cechującym miejscowość i podkreśla jej niezatartą historię z epoki świetności folwarku w Cewicach na przełomie XVIII-XIX w. oraz stanowi ważny element w przestrzeni wsi. Wraz z założeniem parkowym spełnia ważną funkcję publiczną i społeczną. W pałacu mieści się szkoła podstawowa i gimnazjum, a teren parku służy nie tylko dzieciom, ale także mieszkańcom całej gminy.





Teren parku jest urządzonej jako teren sportowo-rekreacyjny wraz ze sceną do różnych inicjatyw i wydarzeń kulturalnych i sportowych na obszarze gminy. Bardzo ważnym walorem przestrzeni założenia pałacowo-parkowego jest jego ogólnodostępność. Jako teren publiczny jest identyfikowany jako przestrzeń wspólna i zarazem ważna dla mieszkańców gminy Cewice jako miejsce integrujące wspólnotę wsi i gminy. Budynek pałacu został zbudowany w stylu neoklasycystycznym na przełomie 2 poł. XIX w. i 1 ćw. XX w. Obiekt usytuowany jest we wschodniej części wsi. Wejście frontowe znajduje się od północy. Budynek wzniesiony został z cegły na kamiennym cokole. Tynk otrzymał charakterystyczne boniowania. W partii środkowej budynku umieszczono dwuosiowy ryzalit, który pierwotnie znajdował się po obu stronach budynku. Bryła dworu w Cewicach składa się z trzech części wzdłuż wspólnej osi, biegnącej z północy na południe. Część północna jest dwuosiowa; posiada dwa rzędy okien wzdłuż dłuższej elewacji. Jest to część piętrowa o oknach na parterze sklepionych łękiem pełnym, tj. posiadających górną część w kształcie półokręgu. Od północy za podmurowanym gankiem znajduje się korytarz oraz dwubiegowa klatka schodowa prowadząca na piętro. Całość przykryta została czterospadowym dachem. Część środkowa dworu jest siedmioosiowa. Okna, podobnie jak w części północnej są półkoliście zamknięte w tynkowanych opaskach. W części wschodniej znajduje się dwuosiowy ryzalit z arkadowymi płycznami. W jednej z nich umieszczone zostało prostokątne wejście. W trakcie wschodnim, od południa mieści się prostokątne wejście do budynku.

W pobliżu dworu znajduje się park przydworski, powstały w pierwszej połowie XVIII wieku. Park dzieli się na dwie części: leśną - południową i krajobrazową północno-wschodnią. Za dworem rozciąga się obszerna polana obramowana starymi świerkami. Na pobliskim trawniku rosną okazałe choiny kanadyjskie. Tuż przy szkole teren został zagospodarowany jako teren sportowy na potrzeby szkoły z boiskami sportowymi. W parku znajduje się także plac rekreacyjny z klombami, ścieżkami i ławeczkami. W części graniczącej z drogą usytuowana jest scena muzyczna. Na północ od budynku szkoły, u podnóża zadrzewionego stoku przebiega aleja, przy której rosną buki zwyczajne. W pobliżu znajduje się kamienny obelisk upamiętniający miejsce śmierci wejherowskiego prałata ks. Edmunda Roszczynialskiego. W parku za pomnik przyrody uznana jest aleja składająca się z 25 okazów buków zwyczajnych. Ich wiek określany jest na 180 - 220 lat. Ponadto pomnikami przyrody są lipy drobnolistne, rosnące przy szkole wzdłuż ogrodzenia. Ogólnie stan drzewostanu jest dobry i stanowi wysoki walor krajobrazowy wsi oraz historycznego układu folwarcznego.

8.5 Cmentarzysko kultury łużyckiej w Siemirowicach

W granicach administracyjnych gminy Cewice na terenie miejscowości Siemirowice występuje 1 stanowisko archeologiczne wpisane do Rejestru Zabytków Archeologicznych pod Nr rej. A-a-96/024/G, Decyzja Nr Kl. V/KZ/2/14/56 z dnia 25.09.1956r. Stanowisko archeologiczne to cmentarzysko kultury łużyckiej o nr stanowiska AZP 11-35/10. Cmentarzysko zlokalizowane jest na terenie gęstego lasu, przy drodze (leśnej, nieutwardzonej) prowadzącej z Siemirowic do Oskowa. Cmentarzysko zajmuje obszar wydłużonego prostokąta o bokach 1500x500 m. Ogólna liczba kurhanów na stanowisku wynosi 122. Po lewej stronie drogi zachowało się 76, reszta kurhanów



zlokalizowana po drugiej stronie drogi. Na podstawie wydobytych na cmentarzysku wyrobów metalowych i ceramicznych, kurhany datowane są na IV okres epoki brązu (1000-800 r. p.n.e.) oraz początku V okresu tej epoki (ok. 700 r. p.n.e.). Zaliczane do stanowisk grupy wschodniopomorskiej (kaszubskiej) kultury łużyckiej. Większość kurhanów naruszona i uległa rabunkowi w starożytności, bądź w czasach nowożytnych. Materiał kurhanowy zachował się czasów współczesnych w stanie niekompletnym. W chwili obecnej kurhany nie są zagrożone działalnością gospodarczą człowieka. Cmentarzysko nie wymaga prac konserwatorskich.



Na podstawie badań antropologicznych ustalono, iż średnia życia pochowanych na cmentarzysku wynosiła 25 - 35 lat dla kobiet i 35 - 45 lat dla mężczyzn. Stwierdzono też dużą liczbę pochówków dziecięcych. Do wielu popielnic złożono szczątki kostne kilku osób, najczęściej matek z dziećmi. Kurhany miały w większości w rzucie poziomym kształt kolisty lub do niego zbliżony o średnicy od 5 do 10 m. Największy kurhan miał średnicę 18 m. Maksymalna wysokość kurhanów dochodziła do 1,5 m. Kolisty kształt kurhanów osiągnięto przez układanie u ich podstawy kręgów z dużych, ściśle przylegających do siebie kamieni. Podstawę stanowiły przeważnie pojedyncze kręgi. W ich środku znajdowały się skrzynie zbudowane z płasko łupanych kamieni. Nad skrzyniami, w granicach kręgu usypywano płaszcz z kamieni polnych. We wnętrzu skrzyń stały popielnice i naczynia gliniane pełniące funkcję przystawek oraz przepalone ludzkie kości. Towarzyszyły im nierzadko wyroby metalowe, najczęściej biżuteria oraz przedmioty użytku codziennego zmarłego. Dna skrzyń wyłożone były płaskimi kamieniami. Inną formę stanowiły groby obwarowane. Miały



one średnicę około 1 m i zbudowane były z kamieni polnych, które zabezpieczały wewnątrz umieszczone popielnice. Trzecią grupę pochówków stanowiły popielnice dość często umieszczone pomiędzy kamieniami płaszczą. W jednym z siemirowickich kurhanów odkryto dwie płaskie stele zamykające od strony wschodniej krąg kamienny i wzmocnione od zewnątrz trzema małymi kamieniami. Ich usytuowanie należy wiązać z panującymi w kulturze łużyckiej wierzeniami, związanym z kultem słońca i przodków.

9. Niematerialne dziedzictwo kulturowe.

Najcenniejszym zachowanym dziedzictwem niematerialnym gminy Cewice jest język kaszubski i tradycje regionalne. Niematerialnymi elementami dziedzictwa kulturowego są także historyczne i geograficzne nazwy miejscowości. Należy podkreślić wagę dziedzictwa kaszubszczyzny, które jest w gminie Cewice dziedzictwem żywym, wciąż kultywowanym. Propagowanie języka, kultury i tradycji kaszubskich jest wśród mieszkańców gminy Cewice bardzo pielęgnowane w różnych aktywnościach zarówno kulturalnych, kulinarnych, sportowych i religijnych. Przejawia się to w różnych dziedzinach życia i aktywnościach mieszkańców. Do głównych inicjatorów kultywowania dziedzictwa kulturowego ziemi Cewickiej i historii regionu należy wymienić min.:

1. Działalność kulturalna Gminnego Centrum Kultury realizuje cel, jakim jest umożliwienie jak najszerszej grupie społeczeństwa udziału we współtworzeniu życia kulturalnego gminy. Do zadań Gminnego Centrum Kultury należy w min. inspirowanie i opieka nad działalnością zespołów kulturalnych, prowadzenie pracy środowiskowej, organizowanie imprez oświatowych, artystycznych, rozrywkowych i sportowych dla mieszkańców gminy a także utrwalanie tradycji regionalnych oraz popularyzacja osiągnięć kulturalnych regionu Ziemi Kaszubskiej i Pomorza. Gminne Centrum Kultury jest koordynatorem i pomysłodawcą przedsięwzięć kulturalnych i sportowych realizowanych w gminie Cewice dla dzieci, młodzieży i dorosłych. Zajmuje się promocją gminy, prowadzi Punkt Informacji Turystycznej.
2. Działalność Publicznej Biblioteki w Cewicach i w Maszewie Lęborskim, która jest współorganizatorem i inicjatorem wielu wydarzeń kulturalnych, wystaw, festynów. W zbiorach biblioteki w Maszewie Lęborskim stworzono bogatą bazę materiałów historycznych świadczących o wieloletniej tradycji i historii gminy Cewice.
3. Działalność Kół Gospodyń Wiejskich na obszarze gminy Cewice, które przyczyniają się do kultywowania zwyczajów regionalnych w dziedzinie muzyki, haftu kaszubskiego, literatury kaszubskiej a także propagowania regionalnych potraw kulinarnych co należy uznać za cenny wkład w pielęgnację niematerialnego dziedzictwa i tradycji regionu.
4. Działalność Towarzystwa Historycznego Gminy Cewice, które zrzesza miłośników historii Ziemi Cewickiej oraz poszerza wiedzę na temat historii regionu, ludzi, zdarzeń, obiektów zabytkowych, historycznych cmentarzy. Jej działalność wnosi wysoki walor poznawczy w odkrywaniu historii gminy Cewice i pogłębianiu jej nowych, nieznanych faktów z życia mieszkańców na przestrzeni wieków oraz przyczynia się do pielęgnacji historii regionu oraz



zbierania materiałów historycznych i ikonograficznych oraz propagowaniu różnych działań o charakterze edukacyjno-informacyjnym.

5. Działalność Izby Regionalnej im. Remusa przy szkole w Popowie powstałej w 2001 r. Izba regionalna składająca się z dwóch sal ekspozycyjnych służy jako izba mieszkalna, w której głównie umieszczono dawne meble, naczynia, sprzęt używany dawniej w gospodarstwach domowych, bogatą kolekcję haftów oraz literaturę kaszubską. W drugiej izbie gospodarczej znajdują się natomiast narzędzia do młócenia ziarna, wypieku chleba, wyrobu masła, miodu, przędzenia wełny, a ponadto kilka uprzęży końskich i innych elementów zaprzęgu oraz narzędzia pracy kołodzieja i szewca. Celem założenia izby regionalnej było kultywowanie tradycji kaszubskich wśród mieszkańców sołectwa i gminy. Izba Regionalna jest atrakcją także dla turystów przebywających na terenie gminy Cewice. Jest doskonałym miejscem do przeprowadzania lekcji języka kaszubskiego i organizowania uroczystości regionalnych.
6. Działalność zespołów folklorystycznych "Marësci", "Skrzaty", „Remusowe Skrzaty”, "Niezabudki" , w skład którego wchodzi członkinie Kół Gospodyń Wiejskich z terenu Gminy Cewice a także młodzież i dzieci ze szkół gminy Cewice. Chór "Marësci" propaguje folklor kaszubski w tym pieśni kaszubskie, kolędy w języku kaszubskim i polskim, pieśni ludowe z innych regionów kraju, pieśni biesiadne oraz pieśni w języku esperanto i w języku niemieckim. Repertuar zespołu liczy około 300 pieśni. Zespoły dziecięco-młodzieżowe "Skrzaty", „Remusowe Skrzaty”, "Niezabudki" śpiewają i tańczą przy akompaniamencie orkiestry ludowej, w skład której wchodzi akordeon, skrzypce i burczybas. Prezentują tańce kaszubskie, pieśni i zabawy kaszubskie, recytują prozę i poezję w języku kaszubskim. Występują na licznych uroczystościach gminnych, dożynkach, festynach odbywających się na terenie gminy, powiatu i województwa, Zjazdach Kaszubów, mszach św., wigiliach regionalnych, zlotach turystycznych, koncertach Wielkiej Orkiestry Świątecznej Pomocy, promocjach książek o tematyce kaszubskiej, „kaszubskim tabaczeniu”, przeglądach zespołów artystycznych, konkursach "Rodno Mowa", Festiwalu Pieśni Regionalnej i Patriotycznej w Sierakowicach, Czarnym Weselu w Klukach, przeglądach wojewódzkich KGW i KR oraz gościnnie w Gminie Wierzchucino na przeglądzie zespołów kaszubskich.

Szeroki zakres działań i aktywności mieszkańców w różnych dziedzinach kultury przyczynia się do zachowania dziedzictwa niematerialnego i tradycji regionu Ziemi Cewickiej i pielęgnacji zwyczajów dla przyszłych pokoleń mieszkańców. Przedstawione przykłady stanowią mocną podstawę do dalszych działań i inicjatyw społeczno-kulturalnych zawartych w programie opieki nad zabytkami gminy Cewice.

III. WNIOSKI I WYTYCZNE

Na podstawie analizy zasobów dziedzictwa kulturowego i zabytków gminy Cewice a także uwarunkowań prawnych, finansowych oraz społeczno-gospodarczych wskazuje się główne cele i priorytety oraz rodzaje działań, które powinny być podjęte w zakresie ochrony i poprawy regionalnego gminy Cewice. Przedstawia się szereg propozycji działań do zrealizowania.



Odpowiedzialnością za utrzymaniem zabytków obejmuje się właściciele obiektów a także na mocy ustawy o zabytkach także władze samorządowe - Wójt Gminy i Rada Gminy. Kompetencje poszczególnych organów mogą być przekazane osobom i jednostkom organizacyjnym w celu wykonania poszczególnych zadań jakie zostały zawarte w gminny programie opieki nad zabytkami gminy Cewice. Program zawiera szerokie opracowanie zagadnienia dziedzictwa kulturowego na obszarze gminy Cewice. Możliwie obszerny zakres prac powinien być przynajmniej zapoczątkowany w okresie trzech lat. Zauważenie problemów, zapoczątkowanie działań, przymierzenie się władz gminy wraz z właścicielami zabytków oraz lokalnych mieszkańców do zaproponowanych przedsięwzięć powinno zapoczątkować wieloletni proces, który może być realizowany przez następne lata a także uchroni zabytki przed zniszczeniem i destrukcją oraz podniesie poziom świadomości mieszkańców gminy w zakresie historii i dziedzictwa regionu oraz bardziej uwrażliwi lokalną społeczność na zagadnienia opieki nad zabytkami. Położenie geograficzne gminy, walory krajobrazowe i przyrodnicze są dodatkowym atutem dla gminy, gdzie proces urbanizacji nie będzie okazywać silnych tendencji wzrostu na najbliższe lata, co może okazać się pozytywnym czynnikiem w realizacji programu opieki nad zabytkami i przemysłanych, ukierunkowanych działań inwestycyjnych w obiektach zabytkowych. W związku z czym monitorowanie programu, raport z jego wykonania po trzech latach oraz zaprojektowanie programu na następne lata pozwoli na weryfikację założeń, ewentualne zmiany w priorytetach i kierunkach realizacji zadań oraz dopasowanie programu do zmieniającej się rzeczywistości gospodarczej i społecznej i możliwości finansowych gminy. Podjęcie planowanych działań i wypracowanie standardów ochrony i opieki nad zabytkami pozwoli także na zauważenie i podjęcie nowych kierunków działań na następne lata. Pozytywne nastawienie władz Gminy Cewice do zagadnień ochrony zabytków daje podstawy do przemyślanej i konsekwentnej realizacji programu opieki nad zabytkami na obszarze gminy Cewice.

10. Ocena dziedzictwa kulturowego gminy Cewice. Analiza szans i zagrożeń.

Analizując stan krajobrazu kulturowego Gminy Cewice rozpoznano następujące czynniki determinujące dziedzictwo kulturowe gminy:

SILNE STRONY:

1. liczna zabudowa mieszkalna wraz z budynkami gospodarczymi pochodząca z drugiej poł. XIX w i XX w;
2. dobrze zachowane układy ruralistyczne na obszarze gminy;
3. mała ilość budynków o znamionach architektury współczesnej i inwestycji zmieniających sylwety i architekturę poszczególnych wsi;
4. zachowane i „nie zatarte” historyczne założenia dworsko-folwarczne w poszczególnych wsiach gminy;
5. zachowane budynki szkolne o nie zmienionej architekturze (Unieszyno, Siemirowice, Osowo Lęborskie, Oskowo);



6. zachowane obiekty architektury sakralnej (kościół: Bukowina, Łebunia, Maszewo Łęborskie, Krępkowice);
7. liczne obiekty małej architektury sakralnej w formie zabytkowych kapliczek i krzyży przydrożnych (kapliczki w Lesiakach, Unieszynie, krzyże w każdej wsi gminy);
8. historyczne cmentarze ewangelickie (Lesiaki, Unieszyno, Unieszynko, Cewice, Łebunia, Oskowo, Siemirowice, Maszewo Łęborskie);
9. dobre położenie komunikacyjne w tym możliwość wykorzystania linii kolejowej do rozwoju turystyki i połączeń z innymi obszarami regionu Ziemi Łęborskiej;
10. zachowana infrastruktura kolejowa (przebieg historyczny kolei, zachowane wiadukty kolejowe w Osowie Łęborskim i Oskowie, zachowane w dobrym stanie technicznym budynki stacji kolejowych w Maszewie Łęborskim, Osowie Łęborskim, Kamieńcu);
11. środowisko naturalne wraz krajobrazem kulturowym;
12. pomniki przyrody, szlaki turystyczne wodne, rowerowe, piesze;
13. pielęgnowana i kultywowana tradycja i folklor Kaszub wraz z językiem;
14. duża świadomość mieszkańców o historii gminy oraz duża aktywność społeczna w zakresie edukacyjnym i kulturalnym.

SŁABE STRONY:

1. liczne zmiany i zatarcia charakteru dawnych zabudowań mieszkalnych i gospodarczych;
2. tendencja do niezgodnego ze sztuką konserwatorską przekształcania i modernizowania obiektów zabytkowych (m.in. termomodernizacje, wymiana zabytkowej stolarki);
3. zanikanie tradycyjnych form i sztuki budowlanej;
4. brak opieki nad cmentarzami ewangelickimi,
5. brak inwestorów zewnętrznych zainteresowanych rewitalizacją obiektów zabytkowych,
6. niewystarczające dofinansowanie do projektów dotyczących remontów, konserwacji zabytków, w tym dla prywatnych właścicieli;
7. brak lub niska wiedza o prawnych zobowiązaniach właścicieli do należytego utrzymania obiektów historycznych.

SZANSE:

1. możliwość rewaloryzacji części substancji zabytkowej z wykorzystaniem dotacji państwowych jak i unijnych dla obiektów zabytkowych a także dla historycznych założeń folwarczno-pałacowych oraz fabrycznych;
2. rosnąca rola samorządu lokalnego poprzez włączenie ochrony zabytków i opieki nad zabytkami w zakres rozwoju regionalnego gminy;
3. wzrost różnorodnych możliwości finansowania opieki nad zabytkami – fundusze samorządowe (lokalne i regionalne), krajowe, unijne, prywatne, wyznaniowe;
4. uwzględnianie problemów dziedzictwa kulturowego w programach, strategiach i planach rozwoju na różnych szczeblach planowania;



5. rozwój inicjatyw lokalnych i organizacji pozarządowych na rzecz opieki nad zabytkami
6. wzrost świadomości u właścicieli zabytków dot. wartości posiadanych obiektów zabytkowych oraz roli jaką pełnią właściciele zabytków;
7. wzrost możliwości finansowych właścicieli zabytków oraz funduszy samorządowych przeznaczanych na utrzymanie;
8. możliwości promocji gminy poprzez edukację historyczno-turystyczną;
9. dalsze korzystne tendencje i prognozy w zakresie rozwoju turystyki kulturowej;
10. rozszerzenie współpracy międzyregionalnej w zakresie ochrony dziedzictwa kulturowego- szczególnie między sąsiednimi gminami;
11. rosnący popyt na agroturystykę, zdrową żywność, inne naturalne produkty.

ZAGROŻENIA:

1. postępująca dekapitalizacja zasobu zabytkowego (układy ruralistyczne, zabudowania folwarczno-pałacowe, zabudowania wiejskie, cmentarze ewangelickie);
2. niewłaściwe regulacje prawne umożliwiające niekontrolowaną urbanizację na obszarach cennych krajobrazowo skutkującą zagrożeniem krajobrazu kulturowego;
3. brak odpowiednich przepisów pobudzających sponsorowanie kultury i ochrony zabytków;
4. traktowanie konieczności ochrony dziedzictwa kulturowego jako problemu konfliktogennego i ograniczającego swobodę dysponowania własnością prywatną i publiczną;
5. niewystarczająca współpraca państwa i samorządu terytorialnego na rzecz ochrony dziedzictwa kulturowego dla rozwoju lokalnego.

11. Założenia programowe - priorytety i kierunki działań.

Celem strategicznym Gminnego Programu Opieki nad Zabytkami Gminy Cewice jest:

ZACHOWANIE I OCHRONA DZIEDZICTWA KULTUROWEGO GMINY
SŁUŻĄCA BUDOWANIU TOŻSAMOŚCI SPOŁECZNOŚCI LOKALNEJ,
ZACHOWANIU ŁADU PRZESTRZENNEGO W MIEJSCOWOŚCIACH WRAZ Z
OCHRONĄ WALORÓW KRAJOBRAZOWYCH, PROMOCJI REGIONU,
ROZWOJOWI TURYSTYKI I ROZWOJOWI GOSPODARCZEMU GMINY

W ramach realizacji celu strategicznego, biorąc pod uwagę zasoby dziedzictwa kulturowego Gminy Cewice, proponuje się następujące priorytety oraz kierunki działań i zadania Gminnego Programu Opieki nad Zabytkami Gminy Cewice na lata 2015 –2018:

11.1 PRIORYTET I:

Rewaloryzacja dziedzictwa kulturowego gminy Cewice jako elementu rozwoju społeczno-gospodarczego gminy.



Kierunek działań programu opieki:

1. Zahamowanie procesu degradacji zabytków i doprowadzenie do poprawy stanu ich zachowania.
2. Zachowanie cennych elementów dziedzictwa kulturowego gminy.
3. Rewitalizacja cennych elementów dziedzictwa kulturowego gminy.
4. Poprawa zabezpieczeń zabytków.
5. Ekspozycja najcenniejszych obiektów zabytkowych.

Zadania:

1. Rewitalizacja historycznych zespołów folwarcznych w miejscowościach Unieszyno, Krępkowice, Maszewo Lęborskie, Osowo Lęborskie, Oskowo, Okalice, Cewice;
2. Adaptacje zabytków na cele kulturalne, edukacyjne, turystyczne;
3. Działania inwestycyjne uwzględniające przede wszystkim konserwację, renowację, rewaloryzację obiektów zabytkowych;
4. Działania mające za zadanie prace renowacyjne zabytkowych cmentarzy i niezbędnych prac porządkujących i zabezpieczających teren cmentarzy;
5. Podejmowanie starań o uzyskanie środków zewnętrznych na rewaloryzację zabytków będących nie tylko własnością gminy;
6. Pomoc właścicielom obiektów zabytkowych w pozyskaniu środków na odnowę zabytków stała opieka nad zabytkami;
7. Zabezpieczenie obiektów zabytkowych przed pożarem, zniszczeniem i kradzieżą;
8. Wspieranie inicjatyw tworzących miejsca pracy związane z ochroną zabytków i opieką nad zabytkami;
9. Zapewnianie zabytkom dostatecznej ochrony poprzez zapisy ochronne w miejscowych planach zagospodarowania przestrzennego;
10. Uwzględnienie priorytetów i kierunków działań gminnego programu opieki nad zabytkami w innych dokumentach i regulacjach prawnych gminy (statut gminy, strategia rozwoju społeczno-gospodarczego gminy Cewice, inne strategie i programy, np. program odnowy poszczególnych wsi i inne);
11. Ustalenie form finansowania opieki nad zabytkami przez samorząd gminny;
12. Odpowiedni nadzór konserwatorski nad zabytkowym zasobem będącym mieniem komunalnym (nadzór nad pracami remontowymi, sposobami użytkowania)
13. Wspieranie właścicieli zabytków w pozyskiwaniu finansowania opieki nad zabytkami z funduszy wojewódzkich, krajowych i europejskich;
14. Udział w wojewódzkich, krajowych i europejskich programach ochrony zabytków;
15. Dalsza współpraca m.in. z Parafią Rzymskokatolicką p.w. Narodzenia NMP w Bukowinie oraz WUOZ w Gdańsku Delegatura w Słupsku, której celem będzie konserwacja m.in.:
 - a) Ołtarza głównego z poł. XVIII wieku, drewno rzeźbione i polichromowane - konieczna jest dezynsekcja,



- b) Krzyży żeliwnych, zlokalizowanych w otoczeniu kościoła na zewnątrz, narażonych na szkodliwy wpływ czynników atmosferycznych – konieczne jest przeprowadzenie prac konserwatorskich i restauratorskich: oczyszczenia, w tym z produktów korozji, odsolenia, wzmocnienia (impregnacja) i nałożenia warstwy ochronnej,
 - c) Komody z XIX/XX w. drewno rzeźbione, polichromowane, fornir, ujętej w wojewódzkiej ewidencji zabytków - konieczne jest przeprowadzenie pełnej dezynsekcji;
- 16. Montaż w zabytkach niezbędnych instalacji dla zapewnienia właściwych warunków do przechowywania i ekspozycji zabytków ruchomych;
 - 17. Wykonywanie zabezpieczeń zabytków przed kradzieżą, pożarami (instalacje przeciwpożarowe, alarmowe, zabezpieczenia antywłamaniowe);
 - 18. Znakowanie i ewidencjonowanie zabytków ruchomych (zabezpieczenia przeciw kradzieżom);
 - 19. Odpowiednie utrzymanie otoczenia zabytków i ich odpowiednie zagospodarowanie.

11.2 PRIORYTET II:

Rozszerzanie zasobu i ochrony dziedzictwa kulturowego gminy.

Kierunek działań:

Okresowa aktualizacja i uzupełnianie gminnej ewidencji zabytków

Zadania:

- 1. specjalistyczne rozpoznanie badawcze zabytków związane z procesem inwestycyjnym.
- 2. dokonywanie okresowo przeglądów zasobów wpisanych do rejestru zabytków województwa pomorskiego i ujętych w wojewódzkiej ewidencji zabytków
- 3. proponuje się objęcia ochroną i ujęcia w zasobach wojewódzkiej ewidencji zabytków następujących obiektów:
 - 1) domu mieszkalnego w Popowie 20,
 - 2) domu mieszkalnego w Cewicach ul. PKWN 11,
- 4. zbieranie informacji, co 2 lata, od właścicieli obiektów wpisanych do ewidencji zabytków nt. przeprowadzonych remontów.

11.3 PRIORYTET III:

Promocja i popularyzacja dziedzictwa kulturowego gminy.

Kierunek działań:

Ułatwienie dostępu do informacji o dziedzictwie kulturowym gminy

Zadanie:

- 1. udostępnienie gminnej ewidencji zabytków oraz Gminnego Programu Opieki nad Zabytkami Gminy Cewice na lata 2015 –2018 na stronie internetowej Urzędu Gminy
- 2. udostępnienie informacji o obiektach zabytkowych na stronie internetowej Urzędu Gminy Cewice.



3. Edukacja i popularyzacja wiedzy o dziedzictwie kulturowym gminy
4. Rozbudowa informacji o kulturze regionu

11.4 PRIORYTET IV:

Ochrona i świadome kształtowanie krajobrazu kulturowego gminy.

Kierunek działań:

Zintegrowana ochrona dziedzictwa kulturowego i środowiska przyrodniczego

Zadanie:

1. Promocja dziedzictwa kulturowego gminy Cewice służąca kreowaniu produktu turystyki kulturowej.
2. organizowanie przedsięwzięć szlaków edukacyjno- historycznych np.: Siemirowickie Kurhany, Pocztowy szlak cesarski;
3. konsekwentne egzekwowanie zapisów dotyczących działalności inwestycyjnej na obszarach objętych ochroną określonych miejscowości w lokalnych dokumentach planistycznych, strategicznych oraz decyzjach o warunkach zabudowy i zagospodarowania przestrzennego.

12. Instrumentarium realizacji programu opieki nad zabytkami.

12.1. Instrumenty prawne:

1. przepisy ustawowe;
2. programy określające politykę państwa i województwa w zakresie ochrony dziedzictwa kulturowego.
3. miejscowe plany zagospodarowania przestrzennego;
4. wynikające z przepisów ustawowych dokumenty wydawane przez wojewódzkiego konserwatora zabytków;

12.2. Instrumenty koordynacji:

1. strategia rozwoju gminy;
2. plany rozwoju lokalnego;
3. programy rozwoju infrastruktury gminy;
4. programy ochrony środowiska przyrodniczego;
5. programy prac konserwatorskich;
6. studia i analizy, koncepcje;
7. plany rewitalizacji, rewaloryzacji;
8. umowy i porozumienia;
9. kontrakty;
10. prowadzenie instytucji, w tym tworzenie podmiotów prawnych;
11. współpraca z wojewódzkim konserwatorem zabytków
12. współpraca z sąsiednimi samorządami w celu wypracowania wspólnej polityki ochrony środowiska kulturowego i przyrodniczego



13. współpraca z ośrodkami naukowymi i akademickimi;
14. współpraca z diecezją w zakresie ochrony i opieki nad zabytkami.

12.3. Instrumenty finansowe:

1. dotacje;
2. subwencje;
3. dofinansowania;
4. nagrody;
5. zachęty finansowe;
6. zbiórki społeczne;
7. programy operacyjne uwzględniające finansowanie z funduszy wspólnoty europejskiej.

12.4. Instrumenty społeczne:

1. pozyskanie poparcia społecznego na rzecz ochrony środowiska kulturowego;
2. edukacja kulturowa;
3. informacja nt. znaczenia dziedzictwa kulturowego dla rozwoju gminy;
4. współdziałanie z organizacjami społecznymi;

12.5. Instrumenty kontrolne:

1. monitoring stanu środowiska kulturowego.
2. aktualizacja bazy danych geodezji i gospodarki gruntami, infrastruktury technicznej, stanu zagospodarowania przestrzennego gminy, stanów technicznych obiektów zabytkowych, poziomu bezrobocia.

13. Zasady oceny realizacji gminnego programu opieki nad zabytkami

Program został opracowany na okres czterech lat i stanowi dokument uzupełniający w stosunku do innych dokumentów planistycznych i aktów prawa miejscowego gminy Cewice. Co dwa lata Wójt powinien sporządzać sprawozdania z realizacji zadań Programu i przedstawiać je Radzie Gminy Cewice oraz Pomorskiemu Wojewódzkiemu Konserwatorowi Zabytków. Głównym odbiorcą programu jest społeczność lokalna, która bezpośrednio powinna odczuć efekty jego wdrażania. Dotyczy to nie tylko właścicieli i użytkowników obszarów i obiektów zabytkowych, ale również wszystkich mieszkańców. Program powinien służyć podejmowaniu planowych działań dotyczących: inicjowania, wspierania, koordynowania badań i prac z dziedziny ochrony zabytków i opieki nad zabytkami oraz upowszechniania i promowania dziedzictwa kulturowego.

Proponuje się następujące wskaźniki oceniające poziom realizacji gminnego programu:

W ramach priorytetu I:

1. poziom wydatków budżetu gminy na realizację programu ochrony i opieki nad zabytkami;
2. wartość pozyskanych środków finansowych ze źródeł pozabudżetowych przez gminę;
3. wartość pozyskanych środków finansowych ze źródeł pozabudżetowych przez właścicieli obiektów zabytkowych;
4. liczba obiektów poddanych pracom zabezpieczającym przed pożarem, zniszczeniem lub kradzieżą.



W ramach priorytetu II:

1. ilość wprowadzonych zmian do gminnej ewidencji zabytków;
2. ilość nowych obiektów wpisanych do gminnej ewidencji zabytków - postulat ujęcia w zasobach wojewódzkiej ewidencji zabytków.

W ramach priorytetu III:

1. ilość opracowań umieszczonych na stronie internetowej Urzędu Gminy.

W ramach priorytetu IV:

1. ilość inwestycji na obszarach objętych ochroną zabytków.

14. Źródła finansowania gminnego programu opieki nad zabytkami

Zasady finansowania gminnego programu opieki nad zabytkami określa rozdział 7 ustawy o ochronie zabytków i opiece nad zabytkami z dnia 23 lipca 2003 r. Finansowanie prac konserwatorskich, restauratorskich i robót budowlanych spoczywa na właścicielu (posiadaczu) obiektu zabytkowego - osobie prawnej lub fizycznej posiadającej tytuł prawny do zabytku.

Dla jednostki samorządu terytorialnego, będącego właścicielem zabytku, opieka nad zabytkiem stanowi jego zadanie własne. Finansowanie nie spoczywa wyłącznie na władzach samorządowych, opieka nad zabytkami, a więc i finansowanie spoczywa na właścicielu obiektu. Na wniosek właściciela (jednostki samorządu terytorialnego, osoby prawnej lub fizycznej) może być udzielona dotacja celowa. Finansowanie może pochodzić z różnych źródeł: krajowych i zagranicznych. Przyznawanie dotacji celowych reguluje również Rozporządzenie Ministra Kultury z dnia 6 czerwca 2005 r. w sprawie udzielania dotacji celowej na prace konserwatorskie, restauratorskie i roboty budowlane przy zabytku wpisanym do rejestru (Dz. U. z 2005 r. Nr 112 poz. 940).

Zgodnie z art. 72 ustawy o ochronie zabytków i opiece nad zabytkami: prace konserwatorskie, restauratorskie roboty budowlane przy zabytkach, będących w posiadaniu jednostek organizacyjnych, zaliczanych do sektora finansów publicznych, są finansowane ze środków finansowych przyznanych odpowiednio przez dysponentów części budżetowych bądź jednostki samorządu terytorialnego, którym podlegają te jednostki na zasadach i w trybie określonym odrębnymi przepisami. 2. Art 73 i 74 ustawy o ochronie zabytków

Zasady dot. sposobu finansowania opieki nad zabytkami zawarte w rozdziale 7 ustawy z dnia 23 lipca 2003r. o ochronie zabytków i opiece nad zabytkami (Dz. U. Nr 162, poz. 1568 z późn. zm.) nakazują obowiązek finansowania prac konserwatorskich, restauratorskich i robót budowlanych przy zabytku na osobę fizyczną, lub inną jednostkę organizacyjną, w tym także na jednostki z sektora finansów publicznych, posiadające tytuł prawny do zabytku.

Przewiduje się na terenie Gminy Cewice finansowanie zadań związanych z opieką nad zabytkami z następujących źródeł:

1. Źródła publiczne:

- 1) z budżetu gminy - finansowanie odbywać się może min. w ramach dotacji na prace konserwatorskie, restauratorskie lub roboty budowlane przy zabytku wpisanym do rejestru zgodnie z art. 77 ustawy o ochronie zabytków i opiece nad zabytkami;



- 2) z budżetu samorządu powiatowego Lęborskiego w ramach przyznanej dotacji na prace zgodne z art. 77 ustawy o ochronie zabytków i opiece nad zabytkami,
 - 3) z budżetu Urzędu Marszałkowskiego Województwa Pomorskiego w ramach przyznanej dotacji na prace zgodne z art. 77 ustawy o ochronie zabytków i opiece nad zabytkami,
 - 4) z budżetu Pomorskiego Wojewódzkiego Konserwatora Zabytków na prace, zgodne z art. 77 ustawy o ochronie zabytków i opiece nad zabytkami,
 - 5) z budżetu Ministra Kultury i Dziedzictwa Narodowego, w ramach dotacji przyznanej zgodnie z art. 77 ustawy o ochronie zabytków i opiece nad zabytkami, w oparciu o ogłaszane corocznie przez Ministerstwo aktualne programy,
 - 6) z Regionalnego Programu Operacyjnego Województwa Pomorskiego
 - 7) z dotacji unijnych w ramach nowych programów operacyjnych
 - 8) z innych źródeł zagranicznych
2. Źródła niepubliczne takie jak:
- 1) organizacje pozarządowe tj. fundacje, stowarzyszenia,
 - 2) wyznaniowe osoby prawne,
 - 3) osoby prawne,
 - 4) osoby fizyczne.

Informacje o zasadach i kryteriach dotyczących możliwości pozyskiwania środków finansowych na zadania związane z ochroną i opieką nad zabytkami znajdują się na podanych poniżej stronach internetowych:

1. Informacje dotyczące programu operacyjnego „Promesa Ministra Kultury” – www.mkidn.gov.pl;
2. Informacje dotyczące programu operacyjnego „Dziedzictwo kulturowe” – www.mkidn.gov.pl;
3. Informacje dotyczące programu operacyjnego „Fundusz wymiany kulturowej” – www.mkidn.gov.pl;
4. Informacje dotyczące programu operacyjnego „Innowacyjna gospodarka”, Inwestycje w produkty turystyczne o znaczeniu ponadregionalnym – www.interreg.gov.pl;
5. Informacje dot. programów operacyjnych „Regionalne programy operacyjne” – www.interreg.gov.pl;
6. Informacje dotyczące programu operacyjnego „restrukturyzacja i modernizacja sektora żywnościowego oraz rozwój obszarów wiejskich” – www.minrol.gov.pl;
7. Informacje dotyczące programu operacyjnego „Kapitał ludzki” – www.mrr.gov.pl;
8. Informacje dotyczące programu operacyjnego „Infrastruktura i środowisko” – www.mrr.gov.pl;
9. Informacje dotyczące programu operacyjnego „Europejska współpraca terytorialna” – www.mrr.gov.pl;
10. Informacje dotyczące programu operacyjnego „Fundusz dla organizacji



pozarządowych” – www.funduszngo.pl;

11. Informacje dotyczące możliwości finansowania przy wykorzystaniu ustawy o partnerstwie publiczno - prywatnym

www.partnerstwopublicznoprywatne.info/ustawa_ppp.php;

15. Monitoring realizacji gminnego programu opieki nad zabytkami

Zgodnie z Ustawą o ochronie zabytków i opiece nad zabytkami, wójt ma obowiązek sporządzić Program Opieki nad zabytkami, którego wykonanie przyjmuje uchwałą rady Gminy Cewice. Wójt ma obowiązek sporządzania, co dwa lata sprawozdań z realizacji gminnego programu opieki nad zabytkami i przedstawiania go do akceptacji Radzie Gminy.

Założenia zrealizowane z wytyczonych w Programie Opieki nad Zabytkami zadań powinny być oceniane na podstawie stopnia realizacji działań wyszczególnionych w pkt. 13.

Poza monitorowaniem zadań własnych niezbędne jest także monitorowanie innych przedsięwzięć związanych z ochroną dziedzictwa kulturowego gminy, podejmowanych na obszarze gminy, w których gmina nie uczestniczy.

Opracowanie: arch. Olga Siejka

16. Bibliografia

R. Cramer „Geschichte der Lande Lauenburg und Bütow“ Königsberg 1858 r.

F. Schultz „Geschichte des Kreises Lauenburg in Pommern“ Lauenburg 1912 r.

F. Brüggermann „Geschichte des Hinterpommers“ 1784 r.

*F. Rozenkranz „Początki i ustrój miast Pomorza Gdańskiego do schyłku XIV stulecia“
Gdańsk 1962r.*

M. Pruska „Siemirowidzkie kurhany“

A. Barański „Historia Cewic“

Z. Frącek „Historia Maszewa w zarysie“

S. Krefft „Pałace i dwory gminy Cewice“

G. Przykucka „Parki przydworskie i pomniki przyrody gminy Cewice“

B. Libich „Na przekór trudnościom - Cewice po 1945 roku“

M. Kubiak, D. Żegunia „Ród Grelów“

*M. Dzięcielski „Szkice z dziejów wsi i kościoła w Bukowinie od drugiej połowy XVI do
początku XX wieku” - Biuletyn Historyczny Lęborskiego Bractwa Historycznego-
październik 1997 r.*

Oficjalna strona internetowa Gminy Cewice <http://cewice.pl>

Materiały Biblioteki Publicznej w Maszewie Lęborskim

Materiały Muzeum w Lęborku

Archiwum Państwowe w Gdańsku