



Olsztyn

marzec 2022 r.

PROGNOZA ODDZIAŁYWANIA NA ŚRODOWISKO

dla projektu miejscowego planu zagospodarowania
przestrzennego Cewice I

	<i>PLANAR Pracownia Projektowania Przestrzeni Pl. Konsulatu Polskiego 5 lok. 21, 10-532 Olsztyn Biuro: ul. Kolobrzaska 13 lok. 311, 10-444 Olsztyn Telefon do pracowni: 784 935 312</i>
<i>mgr inż. Jacek Rostek</i>	
<i>inż. Monika Słyszewska</i>	<i>Monika Słyszewska</i>
<i>mgr inż. Marlena Król</i>	<i>Marlena Król</i>
<i>mgr inż. Paulina Lubińska-Bożomańska</i>	<i>Paulina Lubińska-Bożomańska</i>
<i>mgr inż. Marta Felczak</i>	<i>Marta Felczak</i>

SPIS TREŚCI

WSTĘP.....	4
Cel i podstawa prawna opracowania	4
Zakres prognozy	4
Metoda zastosowana przy sporządzaniu prognozy	4
INFORMACJE O ZAWARTOŚCI, GŁÓWNYCH CELACH PROJEKTOWANEGO DOKUMENTU ORAZ JEGO POWIĄZANIACH Z INNYMI DOKUMENTAMI	5
Charakterystyka projektu miejscowego planu.....	5
Powiązania z innymi dokumentami.....	9
CHARAKTERYSTYKA I STAN ŚRODOWISKA PRZYRODNICZEGO TERENU OBJĘTEGO PROJEKTEM PLANU.....	9
Rzeźba terenu i budowa geologiczna	15
Gleby, fauna i flora.....	16
Klimat, jakość powietrza atmosferycznego.....	16
Jakość wód powierzchniowych i podziemnych	17
Obszary objęte prawną ochroną na podstawie ustawy o ochronie przyrody	17
ANALIZA ISTNIEJĄCYCH PROBLEMÓW OCHRONY ŚRODOWISKA ISTOTNYCH Z PUNKTU WIDZENIA REALIZACJI PROJEKTOWANEGO DOKUMENTU, W SZCZEGÓLNOŚCI DOTYCZĄCE OBSZARÓW PODLEGAJĄCYCH OCHRONIE NA PODSTAWIE USTAWY O OCHRONIE PRZYRODY Z DNIA 16 KWIETNIA 2004 R.....	23
PRZEWIDYWANE SKUTKI DLA ŚRODOWISKA I JEGO KOMPONENTÓW WYNIKAJĄCE Z PROJEKTOWANEGO PRZEZNACZENIA TERENU	23
Obszary chronione (Ustawa o ochronie przyrody).....	25
Biorąc pod uwagę cele i geograficzny zasięg dokumentu oraz cele i przedmiot ochrony obszaru Natura 2000 oraz integralność tego obszaru - rozwiązania alternatywne do rozwiązań zawartych w projektowanym dokumencie	25
Potencjalne zmiany stanu środowiska w przypadku braku realizacji projektowanego dokumentu ..	25
Stan środowiska na obszarach objętych przewidywanym znaczącym oddziaływaniem.....	25
ROZWIĄZANIA MAJĄCE NA CELU ZAPOBIEGANIE, OGRANICZANIE LUB KOMPENSACJĘ PRZYRODNICZĄ NEGATYWNYCH ODDZIAŁYWAŃ NA ŚRODOWISKO, MOGĄCYCH BYĆ REZULTATEM PROJEKTOWANEGO DOKUMENTU, W SZCZEGÓLNOŚCI NA CELE I	

PRZEDMIOTY OCHRONY OBSZARU NATURA 2000 ORAZ INTEGRALNOŚĆ TEGO OBSZARU	26
CELE OCHRONY ŚRODOWISKA USTANOWIONE NA SZCZEBLU MIĘDZYNARODOWYM, WSPÓLNOTOWYM I KRAJOWYM, ISTOTNE Z PUNKTU WIDZENIA PROJEKTOWANEGO DOKUMENTU ORAZ SPOSOBY, W JAKICH TE CELE I INNE PROBLEMY ŚRODOWISKA ZOSTAŁY UWZGLĘDNIONE PODCZAS OPRACOWYWANIA DOKUMENTU	26
PROPOZYCJE DOTYCZĄCE PRZEWIDYWANYCH METOD ANALIZY SKUTKÓW REALIZACJI POSTANOWIEŃ PROJEKTOWANEGO DOKUMENTU ORAZ CZĘSTOTLIWOŚCI JEJ PRZEPROWADZANIA	26
INFORMACJA O MOŻLIWYM TRANSGRANICZNYM ODDZIAŁYWANIU NA ŚRODOWISKO	27
STRESZCZENIE W JĘZYKU NIESPECJALISTYCZNYM	27
SPISY	29
OŚWIADCZENIE	31

WSTĘP

Cel i podstawa prawna opracowania

Niniejsza prognoza oddziaływania na środowiska dotyczy miejscowego planu zagospodarowania przestrzennego Cewice I.

Celem prognozy jest określenie skutków wpływu realizacji projektu miejscowego planu zagospodarowania przestrzennego na środowisko, a także przedstawienie rozwiązań eliminujących potencjalne negatywne skutki ustaleń na poszczególne elementy środowiska.

Sporządzenie prognozy oddziaływania na środowisko ustaleń miejscowego planu zagospodarowania przestrzennego stanowi zgodnie z art. 17 ust. 4 *ustawy z dnia 27 marca 2003 r. o planowaniu i zagospodarowaniu przestrzennym* – jeden z elementów procedury zmierzającej do uchwalenia miejscowego planu.

Zgodnie z przepisami *ustawy z dnia 3 października 2008 r. o udostępnianiu informacji o środowisku i jego ochronie, udziale społeczeństwa w ochronie środowiska oraz o ocenach oddziaływania na środowisko* – projekty miejscowych planów zagospodarowania przestrzennego wymagają postępowania w sprawie strategicznej oceny oddziaływania na środowisko, którego elementem jest prognoza oddziaływania na środowisko.

Zakres prognozy

Przedmiotowa prognoza uwzględnia zakres i stopień szczegółowości informacji wymaganych w prognozie zgodnie z *ustawą z dnia 3 października 2008 r. o udostępnianiu informacji o środowisku i jego ochronie, udziale społeczeństwa w ochronie środowiska oraz o ocenach oddziaływania na środowisko*.

W prognozie przedstawiono kolejno:

- ustalenia przedmiotowego miejscowego planu,
- scharakteryzowano stan środowiska przyrodniczego,
- wskazano prawne formy ochrony przyrody,
- dokonano analizy potencjalnych problemów i zagrożeń dla środowiska,
- wskazano rozwiązania alternatywne.

Metoda zastosowana przy sporządzaniu prognozy

Obecnie nie funkcjonują powszechnie ujednolicone metody wykonywania strategicznych ocen oddziaływania na środowisko, dlatego też Prognozę sporządzono przy zastosowaniu metod opisowych,

analiz jakościowych wykorzystujących dostępne wskaźniki stanu środowiska oraz identyfikacji skutków przewidywanych zmian w środowisku, na podstawie których wyciągnięto określone wnioski.


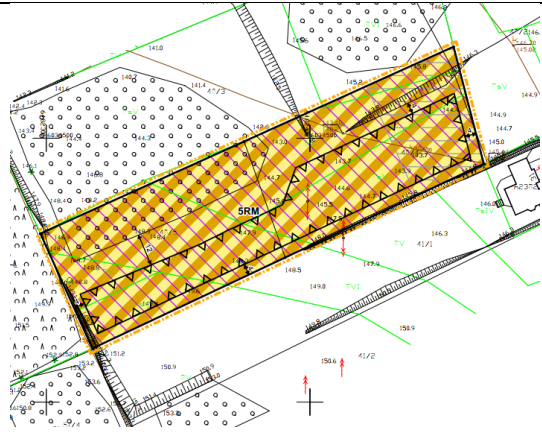
Przy opracowywaniu Prognozy wykorzystano następujące opracowania:

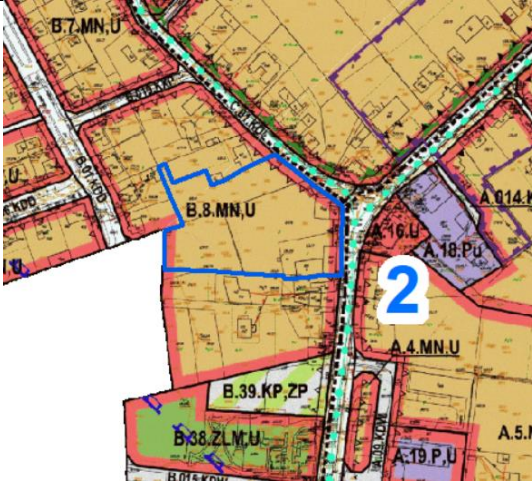

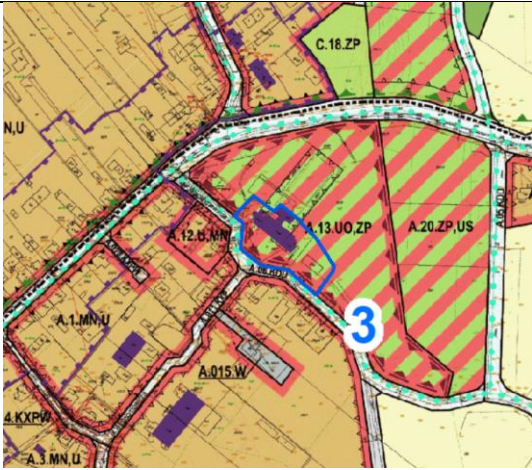

- Uchwała Rady Gminy Cewice Nr XXII/206/2020 z dnia 17 grudnia 2020 r. w sprawie przystąpienia do sporządzenia miejscowego planu zagospodarowania przestrzennego Cewice I,
- Studium uwarunkowań i kierunków zagospodarowania przestrzennego Gminy Cewice,
- oględziny i dokumentacja wizji terenowej,
- geoportale branżowe np. Geoserwis, GeoLOG, itp.,
- mapa geologiczna udostępniona przez Państwowy Instytut Geologiczny,
- raporty Wojewódzkiego Inspektoratu Ochrony Środowiska.

INFORMACJE O ZAWARTOŚCI, GŁÓWNYCH CELACH PROJEKTOWANEGO DOKUMENTU ORAZ JEGO POWIĄZANIACH Z INNYMI DOKUMENTAMI

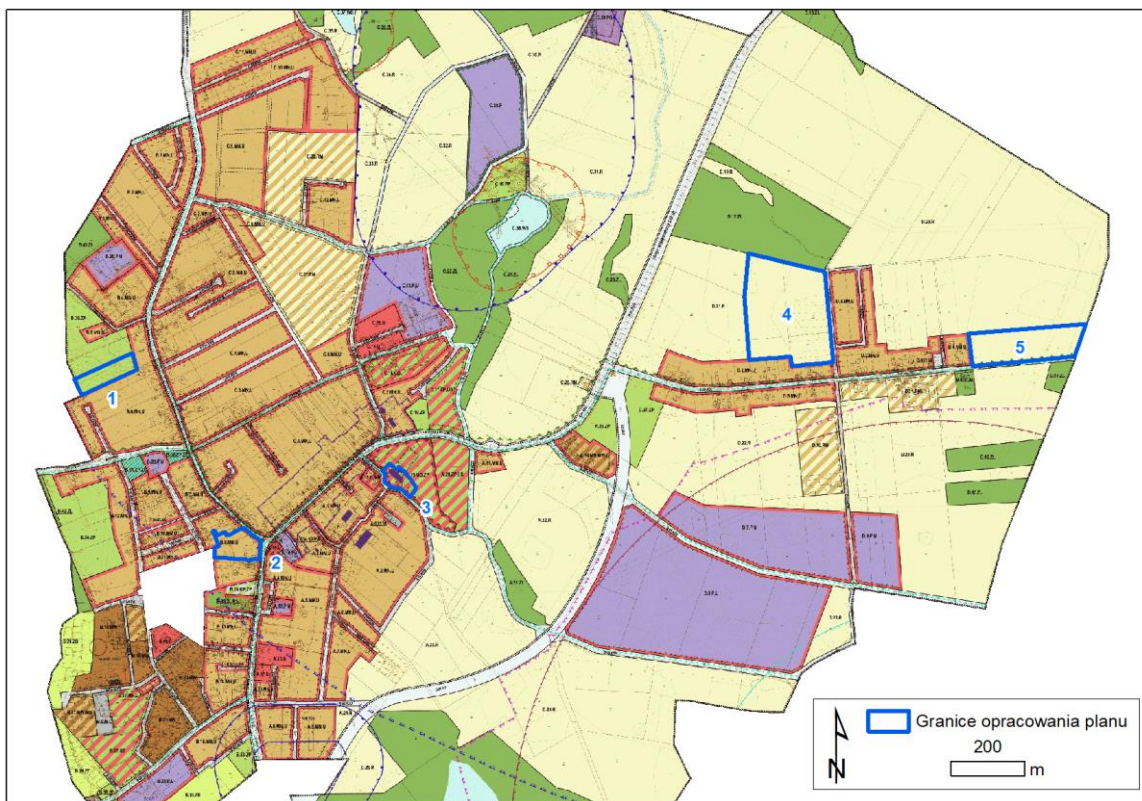
Charakterystyka projektu miejscowego planu

Obszar objęty opracowaniem położony jest w granicach obowiązującego miejscowego planu zagospodarowania przestrzennego miejscowości Cewice w gminie Cewice uchwalonego Uchwałą Nr XXXIV/377/2018 Rady Gminy Cewice z dnia 30 sierpnia 2018 r. Poniższa tabela zawiera zestawienie obowiązujących i projektowanych przeznaczeń dla poszczególnych obszarów planu.

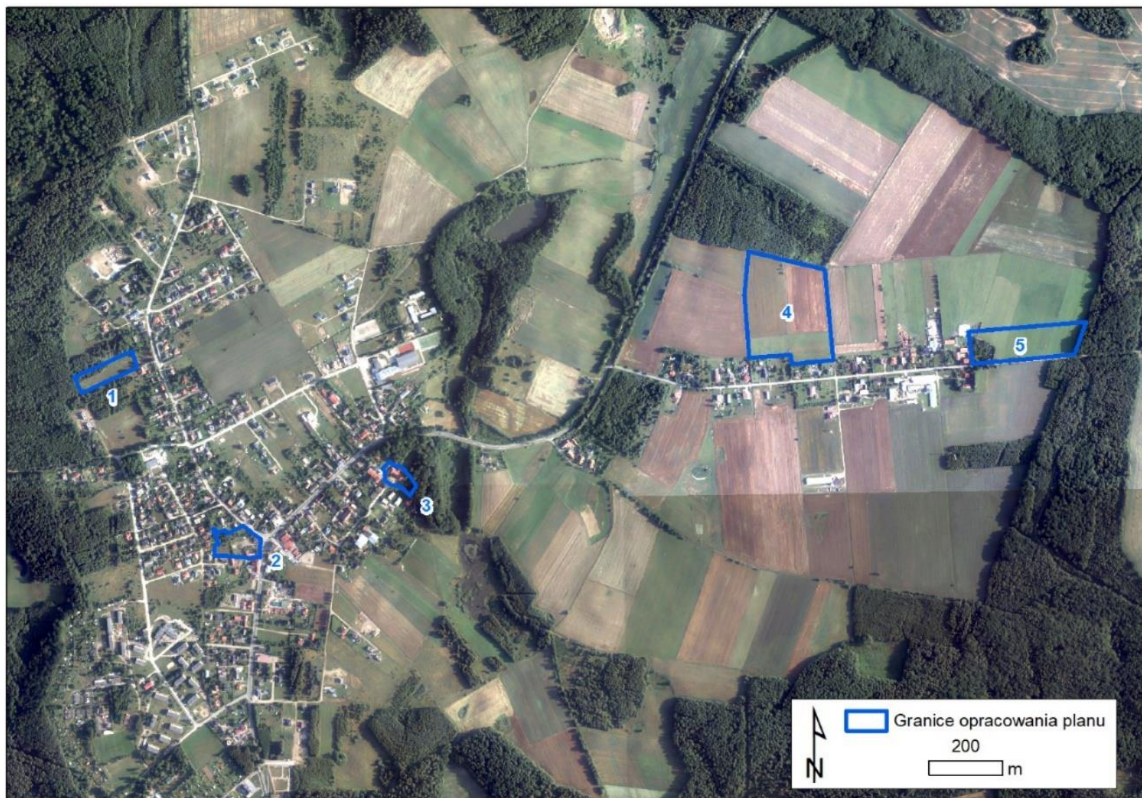
OBSZAR 1	
obowiązujące przeznaczenie	projektowane przeznaczenie
	
B.36.ZP – tereny zieleni urządzonej	RM - teren zabudowy zagrodowej w gospodarstwach rolnych, hodowlanych i ogrodniczych
OBSZAR 2	
obowiązujące przeznaczenie	projektowane przeznaczenie

	
<p>B.8.MN,U – tereny zabudowy mieszkaniowej jednorodzinnej i usługowej</p>	<p>UUC - teren zabudowy usługowej oraz rozmieszczenia obiektów handlowych o powierzchni sprzedaży powyżej 2000 m² KA - teren komunikacji autobusowej</p>
<p>OBSZAR 3</p>	
<p>obowiązujące przeznaczenie</p>	<p>projektowane przeznaczenie</p>
	
<p>A.13.UO,ZP – tereny usług oświaty i zieleni urządzonej</p>	<p>U - teren zabudowy usługowej</p>
<p>OBSZAR 4</p>	
<p>obowiązujące przeznaczenie</p>	<p>projektowane przeznaczenie</p>

Rysunek 1 Granice przeznaczeń projektu miejscowego planu na tle obowiązującego miejscowego planu



Rysunek 2 Granice opracowania projektu miejscowego planu na tle ortofotomapy wraz z oznaczeniem numerów obszarów



Powiązania z innymi dokumentami

Studium uwarunkowań i kierunków zagospodarowania przestrzennego Gminy Cewice uchwalone Uchwałą Nr XVIII/165/2020 Rady Gminy Cewice z dnia 18 czerwca 2020 roku

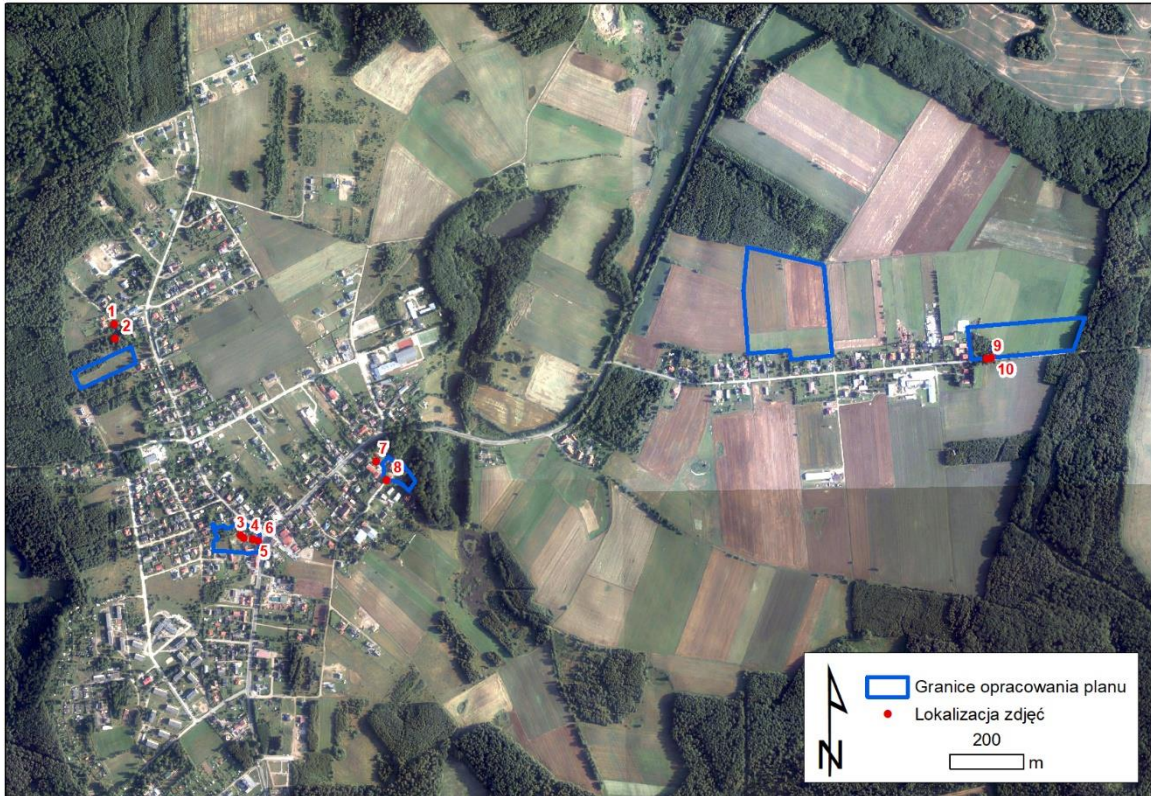
W studium teren objęty projektowanym planem miejscowym położony jest w granicach strefy centralno-gospodarczej A, na osadniczych obszarach inwestycyjnych (A.M) oraz obszarach upraw rolnych.

Na obszarze wskazanych obszarów A.M dopuszczalne są zwarte zabudowy wsi lub większe skupiska siedlisk oddalone od wsi o funkcji mieszkaniowej wraz z zabudową inwentarską i z usługami podstawowymi oraz ogólnospołecznymi np. z zakresu ochrony zdrowia, pomocy społecznej, edukacji, kultury i kultury fizycznej, administracji publicznej. Ponadto, obszar 2 (zgodnie z Tabelą 1) położony jest na obszarach przestrzeni ośrodkotwórczej. Ustalenia projektu pozostają w pełnej zgodności z polityką przestrzenną gminy.

CHARAKTERYSTYKA I STAN ŚRODOWISKA PRZYRODNICZEGO TERENU OBJĘTEGO PROJEKTEM PLANU

Obszar opracowania planu podzielono na pięć mniejszych obszarów (zgodnie z Tabelą 1). Obszary 1, 4, 5 są niezabudowane i wykorzystywane rolniczo. Obszar 1 otoczony jest przez tereny leśne, które izolują go od sąsiadującej zabudowy mieszkaniowej i zagrodowej. W najbliższym sąsiedztwie obszarów 4 i 5 również znajduje się zabudowa mieszkaniowa i zagrodowa. Obszar 2 położony jest w centralnej części gminy Cewice. Jest on częściowo zabudowany budynkami składów i magazynów oraz budynkami gospodarczymi. W bliskim sąsiedztwie znajduje się Urząd Gminy w Cewicach oraz gminne sklepy, apteki i restauracje. Na obszarze 5, w całości objętym strefą ochrony konserwatorskiej „B”, położony jest zabytkowy budynek objęty ochroną oraz mniejszy budynek gospodarczy. Z obszarem granicy boisko sportowe oraz tereny leśne. W najbliższym sąsiedztwie znajduje się zabudowa mieszkaniowa, Ochotnicza Straż Pożarna oraz Gminne Centrum Kultury.

Rysunek 3 Lokalizacja zdjęć



Zdjęcie 1 Widok na teren w granicach opracowania – lokalizacja 1



Zdjęcie 2 Widok na teren w granicach opracowania – lokalizacja 2



Zdjęcie 3 Widok na teren w granicach opracowania – lokalizacja 3



Zdjęcie 4 Widok na teren w granicach opracowania – lokalizacja 4



Zdjęcie 5 Widok na teren w granicach opracowania – lokalizacja 5



Zdjęcie 6 Widok na teren w granicach opracowania – lokalizacja 6



Zdjęcie 7 Widok na teren w granicach opracowania – lokalizacja 7



Zdjęcie 8 Widok na teren w granicach opracowania – lokalizacja 8



Zdjęcie 9 Widok na teren w granicach opracowania – lokalizacja 9

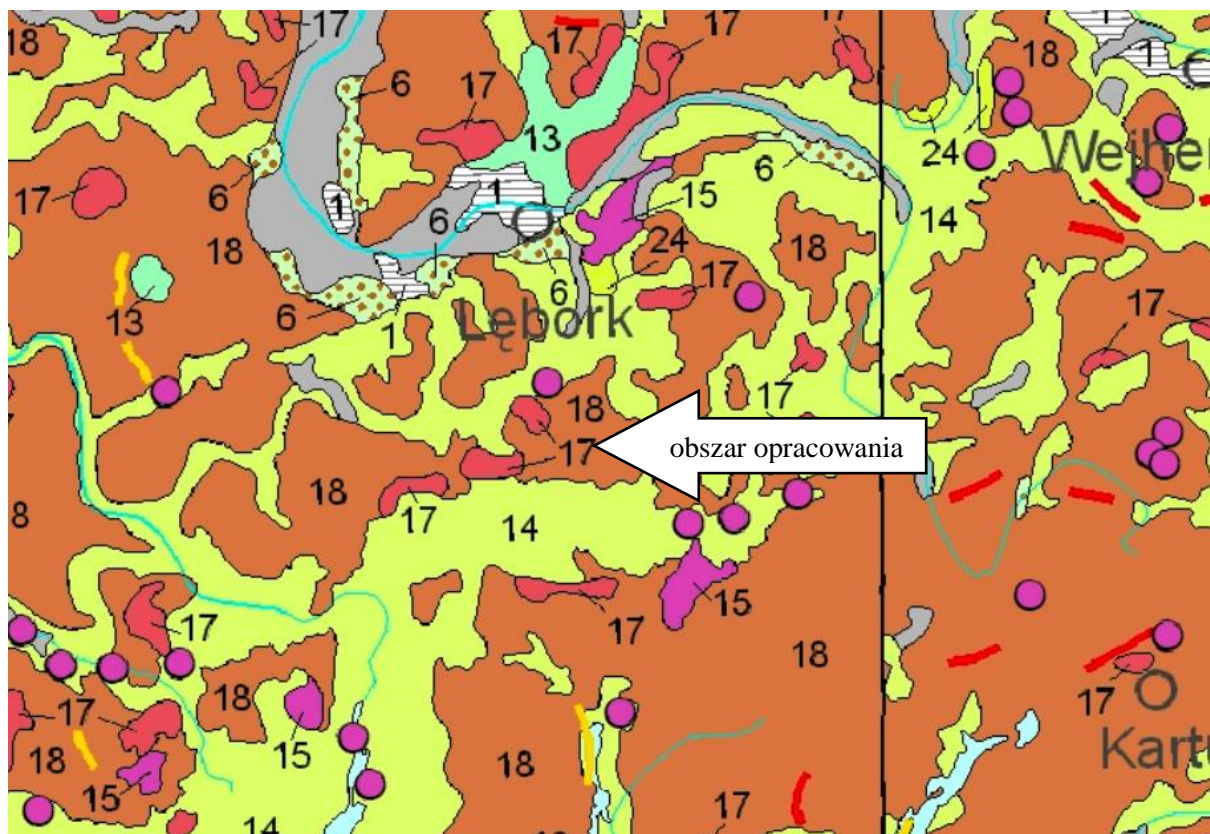




Rzeźba terenu i budowa geologiczna

Analizowany teren położony jest na obszarze mezoregionu Pojezierze Kaszubskie (314.51). Jednostka ta stanowi część makroregionu Pojezierze Wschodniopomorskie (314.5) i wchodzi w skład podprovincji Pojezierza Południowobałtyckie (314-316).

Według mapy geologicznej Polski, na terenie opracowania występują przede wszystkim żwiry, piaski, głązy i gliny moren czołowych oraz gliny zwałowe, ich zwietrzliny oraz piaski i żwiry lodowcowe. Są to utwory, które powstały w plejstocenie w czwartorzędzie, powstałe w wyniku zlodowacenia Północnopolskiego.



Rysunek 4 Fragment mapy geologicznej Polski ze wskazaną orientacyjną lokalizacją terenu objętego projektem planu

Gleby, fauna i flora

Na terenie opracowania występują przede wszystkim gleby brunatne wylugowane i kwaśne oraz gleby piaskowe różnych typów [Prognoza oddziaływania na środowisko projektu miejscowego planu zagospodarowania przestrzennego miejscowości Cewice w gminie Cewice, 2017]. Gleby te wytworzone są głównie z piasków, żwirów, głazów narzutowych i glin zwałowych moren czołowych.

Przeważająca większość terenu to grunty IV i V klasy bonitacyjnej.

Naturalna roślinność to przede wszystkim niska roślinność trawiasta oraz ruderalna. Na obszarze opracowania występują niewielkie tereny leśne.

W zależności od obszaru na terenie opracowania mogą występować niewielkie zwierzęta polne, np. myszy, a występujące i sąsiadujące tereny leśne mogą stanowić potencjalne siedlisko małych zwierząt (obszary 1, 4, 5). Pozostałe obszary (obszar 2, 3) są obszarami zabudowanymi, dlatego też występują tu głównie zwierzęta związane z działalnością człowieka.

Klimat, jakość powietrza atmosferycznego

Zgodnie z klimatyczną regionalizacją Polski, obszar opracowania znajduje się w północnej części regionu wschodniopomorskiego. Charakteryzuje się on największą liczbą dni z pogodą przymrozkową

z dużym zachmurzeniem oraz opadami. Najrzadziej występują tu dni bardzo ciepłe z opadami. Występują tu następujące warunki klimatyczne:

- średnia temperatura powietrza w styczniu: -2°C,
- średnia temperatura powietrza w lipcu: 17°C,
- średnia roczna temperatura powietrza: 6°C,
- średnie roczne sumy opadów: 783 mm,
- przeważający wiatr: zachodni, południowo-zachodni.

Wojewódzki Inspektorat Ochrony Środowiska w Gdańsku corocznie wykonuje pomiary stopnia zanieczyszczenia powietrza w województwie pomorskim. Teren opracowania położony jest w strefie, która podlega pod stację pomiarową w Lęborku. Zgodnie z danymi archiwalnymi, jak i bieżącymi danymi pomiarowymi udostępnianymi przez Główny Inspektorat Ochrony Środowiska w formie map, jakość powietrza jest zadowalająca, a zanieczyszczenie powietrza nie powoduje zagrożenia dla zdrowia.

Jakość wód powierzchniowych i podziemnych

Obszar opracowania położony jest w granicach Głównego Zbiornika Wód Podziemnych nr 114 Zbiornik międzymorenowy Maszewo.

Główny użytkowy poziom wodonośny zaliczany jest do klasy jakości Ib – jakość dobra, ale może być nietrwała, woda nie wymaga uzdatniania. Charakteryzuje się on słabą izolacją, miejscami brakiem izolacji. Stopień zagrożenia wód jest wysoki. Wydajność potencjalnej studni wierconej wynosi 50-70 m³/h.¹

Obszary objęte prawną ochroną na podstawie ustawy o ochronie przyrody

W poniższych tabelach przedstawiono analizę istniejących form ochrony przyrody w promieniu 10 km od poszczególnych obszarów:

- **Obszar 1**

REZERWATY	
Nazwa	[km]
Karwickie Źródłiska - otulina	2.07
Karwickie Źródłiska	2.43

Tabela 2 Analiza odległości w promieniu 10 km od Obszaru 1 - rezerwaty

PARKI KRAJOBRAZOWE

¹ Źródło: dane udostępnione w serwisie <http://baza.pgi.gov.pl/resources.html?type=mhp&id=23>

Nazwa	[km]
Kaszubski Park Krajobrazowy - otulina	5.49
Kaszubski Park Krajobrazowy	7.99

Tabela 3 Analiza odległości w promieniu 10 km od Obszaru 1 - parki krajobrazowe

OBSZARY CHRONIONEGO KRAJOBRAZU	
Nazwa	[km]
Fragment Pradoliny Łeby i Wzgórza Morenowe na Południe od Lęborka	w obszarze
Gowidliński	8.77

Tabela 4 Analiza odległości w promieniu 10 km od Obszaru 1 - Obszary Chronionego Krajobrazu

ZESPOŁY PRZYRODNICZO-KRAJOBRAZOWE	
Nazwa	[km]
Rynna Kamienicka	8.01

Tabela 5 Analiza odległości w promieniu 10 km od Obszaru 1 - Zespoły Przyrodniczo-Krajobrazowe

NATURA 2000 SPECJALNE OBSZARY OCHRONY	
Nazwa	[km]
Karwickie Źródłiska PLH220071	0.97
Dolina Łupawy PLH220036	3.54

Tabela 6 Analiza odległości w promieniu 10 km od Obszaru 1 - Natura 2000 Specjalne Obszary Ochrony

W badanej odległości znajduje się 15 użytków ekologiczny, z czego najbliższy – Łąka nad Torowiskiem – w odległości 1,01 km oraz szereg pomników przyrody, z czego najbliższy znajduje się w odległości 0,67 km.

- **Obszar 2**

REZERWATY	
Nazwa	[km]
Karwickie Źródłiska - otulina	2.27
Karwickie Źródłiska	2.67

Tabela 7 Analiza odległości w promieniu 10 km od Obszaru 2 - rezerwaty

PARKI KRAJOBRAZOWE	
Nazwa	[km]
Kaszubski Park Krajobrazowy - otulina	4.93

Kaszubski Park Krajobrazowy	7.48
-----------------------------	------

Tabela 8 Analiza odległości w promieniu 10 km od Obszaru 2 - parki krajobrazowe

OBSZARY CHRONIONEGO KRAJOBRAZU	
Nazwa	[km]
Fragment Pradoliny Łeby i Wzgórza Morenowe na Południe od Lęborka	w obszarze
Gowidliński	8.23

Tabela 9 Analiza odległości w promieniu 10 km od Obszaru 2 - Obszary Chronionego Krajobrazu

ZESPOŁY PRZYRODNICZO-KRAJOBRAZOWE	
Nazwa	[km]
Rynna Kamienicka	7.51

Tabela 100 Analiza odległości w promieniu 10 km od Obszaru 2 - Zespoły Przyrodniczo-Krajobrazowe

NATURA 2000 SPECJALNE OBSZARY OCHRONY	
Nazwa	[km]
Karwickie Źródłiska PLH220071	1.08
Dolina Łupawy PLH220036	3.05

Tabela 11 Analiza odległości w promieniu 10 km od Obszaru 2 - Natura 2000 Specjalne Obszary Ochrony

W badanej odległości znajduje się 15 użytków ekologiczny, z czego najbliższy – Łąka nad Torowiskiem – w odległości 1,34 km oraz szereg pomników przyrody, z czego najbliższy znajduje się w odległości 0,37 km.

- **Obszar 3**

REZERWATY	
Nazwa	[km]
Karwickie Źródłiska - otulina	2.76
Karwickie Źródłiska	3.15

Tabela 12 Analiza odległości w promieniu 10 km od Obszaru 3 - rezerwaty

PARKI KRAJOBRAZOWE	
Nazwa	[km]
Kaszubski Park Krajobrazowy - otulina	4.69
Kaszubski Park Krajobrazowy	7.17

Tabela 13 Analiza odległości w promieniu 10 km od Obszaru 3 - parki krajobrazowe

OBSZARY CHRONIONEGO KRAJOBRAZU	
Nazwa	[km]
Fragment Pradoliny Łeby i Wzgórza Morenowe na Południe od Lęborka	0.06
Gowidliński	7.97

Tabela 14 Analiza odległości w promieniu 10 km od Obszaru 3 - Obszary Chronionego Krajobrazu

ZESPOŁY PRZYRODNICZO-KRAJOBRAZOWE	
Nazwa	[km]
Rynna Kamienicka	7.19
Rynna Potęgowska	9.95

Tabela 15 Analiza odległości w promieniu 10 km od Obszaru 3 - Zespoły Przyrodniczo-Krajobrazowe

NATURA 2000 SPECJALNE OBSZARY OCHRONY	
Nazwa	[km]
Karwickie Źródłiska PLH220071	1.58
Dolina Łupawy PLH220036	3.21

Tabela 16 Analiza odległości w promieniu 10 km od Obszaru 3 - Natura 2000 Specjalne Obszary Ochrony

W badanej odległości znajduje się 15 użytków ekologiczny, z czego najbliższy – Łąka nad Torowiskiem – w odległości 1,80 km. W obszarze znajduje się pięć pomników przyrody w postaci drzew.

- **Obszar 4**

REZERWATY	
Nazwa	[km]
Karwickie Źródłiska - otulina	3.80
Karwickie Źródłiska	4.18

Tabela 17 Analiza odległości w promieniu 10 km od Obszaru 4 - rezerwaty

PARKI KRAJOBRAZOWE	
Nazwa	[km]
Kaszubski Park Krajobrazowy - otulina	4.12
Kaszubski Park Krajobrazowy	6.34

Tabela 18 Analiza odległości w promieniu 10 km od Obszaru 4 - parki krajobrazowe

OBSZARY CHRONIONEGO KRAJOBRAZU	
Nazwa	[km]

Fragment Pradoliny Łeby i Wzgórza Morenowe na Południe od Lęborka	w obszarze
Gowidliński	7.26

Tabela 19 Analiza odległości w promieniu 10 km od Obszaru 4 - Obszary Chronionego Krajobrazu

ZESPOŁY PRZYRODNICZO-KRAJOBRAZOWE	
Nazwa	[km]
Rynna Kamienicka	6.36
Rynna Potęgowska	8.93

Tabela 20 Analiza odległości w promieniu 10 km od Obszaru 4 - Zespoły Przyrodniczo-Krajobrazowe

NATURA 2000 OBSZARY SPECJALNEJ OCHRONY	
Nazwa	[km]
Lasy Mirachowskie PLB220008	9.63

Tabela 21 Analiza odległości w promieniu 10 km od Obszaru 4 - Natura 2000 Obszary Specjalnej Ochrony

NATURA 2000 SPECJALNE OBSZARY OCHRONY	
Nazwa	[km]
Karwickie Źródłiska PLH220071	2.61
Dolina Łupawy PLH220036	3.73
Białe Błoto PLH220002	8.95

Tabela 22 Analiza odległości w promieniu 10 km od Obszaru 4 - Natura 2000 Specjalne Obszary Ochrony

W badanej odległości znajduje się 15 użytków ekologiczny, z czego najbliższy – Łąka nad Torowiskiem – w odległości 2,81 km oraz szereg pomników przyrody, z czego najbliższy znajduje się w odległości 0,90 km.

- **Obszar 5**

REZERWATY	
Nazwa	[km]
Karwickie Źródłiska - otulina	4.38
Karwickie Źródłiska	4.77

Tabela 23 Analiza odległości w promieniu 10 km od Obszaru 5 - rezerwaty

PARKI KRAJOBRAZOWE	
Nazwa	[km]
Kaszubski Park Krajobrazowy - otulina	3.76

Kaszubski Park Krajobrazowy	5.80
-----------------------------	------

Tabela 24 Analiza odległości w promieniu 10 km od Obszaru 5 - parki krajobrazowe

OBSZARY CHRONIONEGO KRAJOBRAZU	
Nazwa	[km]
Fragment Pradoliny Łeby i Wzgórza Morenowe na Południe od Lęborka	w obszarze
Gowidliński	6.79

Tabela 25 Analiza odległości w promieniu 10 km od Obszaru 5 - Obszary Chronionego Krajobrazu

ZESPOŁY PRZYRODNICZO-KRAJOBRAZOWE	
Nazwa	[km]
Rynna Kamienicka	5.82
Rynna Potęgowska	8.30

Tabela 26 Analiza odległości w promieniu 10 km od Obszaru 5 - Zespoły Przyrodniczo-Krajobrazowe

NATURA 2000 OBSZARY SPECJALNEJ OCHRONY	
Nazwa	[km]
Lasy Mirachowskie PLB220008	9.05

Tabela 27 Analiza odległości w promieniu 10 km od Obszaru 5 - Natura 2000 Obszary Specjalnej Ochrony

NATURA 2000 SPECJALNE OBSZARY OCHRONY	
Nazwa	[km]
Karwickie Źródlika PLH220071	3.19
Dolina Łupawy PLH220036	3.92
Białe Błoto PLH220002	8.38

Tabela 28 Analiza odległości w promieniu 10 km od Obszaru 5 - Natura 2000 Specjalne Obszary Ochrony

W badanej odległości znajduje się 14 użytków ekologiczny, z czego najbliższy – Łąka nad Torowiskiem – w odległości 3,41 km oraz szereg pomników przyrody, z czego najbliższy znajduje się w odległości 1,48 km.

ANALIZA ISTNIEJĄCYCH PROBLEMÓW OCHRONY ŚRODOWISKA ISTOTNYCH Z PUNKTU WIDZENIA REALIZACJI PROJEKTOWANEGO DOKUMENTU, W SZCZEGÓLNOŚCI DOTYCZĄCE OBSZARÓW PODLEGAJĄCYCH OCHRONIE NA PODSTAWIE USTAWY O OCHRONIE PRZYRODY Z DNIA 16 KWIEŃNIA 2004 R.

Na terenie opracowania nie ma czynnych obiektów i przedsięwzięć, które w znaczący sposób mogłyby wpływać na stan środowiska.

Omawiany teren częściowo położony jest w Obszarze Chronionego Krajobrazu Fragment Pradoliny Łeby i Wzgórza Morenowe na Południe od Lęborka. Dotyczy to terenów oznaczonych symbolami 1MN,U, 5RM oraz 6RM. Wszystkie tereny położone są w bezpośrednim sąsiedztwie istniejącej zabudowy wsi. Jednocześnie stanowią obecnie tereny uprawne. W obszarach tych nie występują istniejące problemy środowiska dotyczące ww. obszaru chronionego, dla których zagospodarowanie terenów byłoby istotne. W przypadku terenu 5RM, w celu ochrony istniejących zadrzewień śródpolnych wyznaczono stosowną linię zabudowy.

PRZEWIDYWANE SKUTKI DLA ŚRODOWISKA I JEGO KOMPONENTÓW WYNIKAJĄCE Z PROJEKTOWANEGO PRZEZNACZENIA TERENU

Poniżej w tabeli opisano prognozowany wpływ ustaleń projektu miejscowego planu na poszczególne komponenty środowiska.

KOMPONENT	ODDZIAŁYWANIA
Różnorodność biologiczna, rośliny, zwierzęta	Dla terenów obecnie niezagospodarowanych (użytkowanych rolniczo bądź odłogowanych) – 1, 4 i 5 zabudowa z pewnością wpłynie na zmianę balansu różnorodności biologicznej. Trudno jednak zmiany te ocenić negatywnie. Grunty uprawiane stanowią monokultury uprawowe o niewielkiej wartości biologicznej. Tereny urządzonej zieleni realizowane w ramach ustalonego parametru powierzchni biologicznie czynnej co do zasady będą stanowiły obszary większej różnorodności. Mogą też stanowić siedliska dla ptaków i owadów, czego nie zapewniają w takim stopniu uprawy, poddawane ciągłym zabiegom agrotechnicznym. W przypadku pozostałych, zagospodarowanych terenów nie prognozuje się żadnych znaczących zmian. W przypadku realizacji nowych inwestycji (szczególnie na terenie 2) obszary roślinności ruderalnej zastąpione zostaną zielenią urządzoną.
Powierzchnia ziemi, gleby	Na terenach niezagospodarowanych przekształceniu ulegną powierzchniowe warstwy gleby, na których zlokalizowane zostaną budynki oraz ciągi komunikacyjne.

	W przypadku terenów już zagospodarowanych wpływ na powierzchnię gleby będzie miała jedynie zmiana parametru powierzchni zabudowy.
Wody powierzchniowe i podziemne	Zmiana parametrów planu nie będzie miała wpływu na wody powierzchniowe i podziemne.
Powietrze	Zmiana parametrów planu nie będzie miała wpływu na powietrze. Tereny obecnie niezagospodarowane położone są bezpośrednio przy istniejącej zabudowie i funkcjonalnie włączone zostaną do zwartych obszarów jednostek osadniczych. W związku z tym, trudno w skali jednostki osadniczej czy wręcz całej gminy ocenić wpływ kilku nowych domów mieszkalnych na stan powietrzna. Wymóg ekonomiki inwestowania, z pewnością sprawi, że nowe inwestycje realizowane w nowoczesnych, a więc energooszczędnych, a co za tym idzie mniej obciążających środowisko technologiach.
Klimat	Zmiana parametrów planu nie będzie miała wpływu na klimat.
Hałas	Zmiana parametrów planu nie będzie miała wpływu na hałas. Tereny obecnie niezagospodarowane położone są bezpośrednio przy istniejącej zabudowie i funkcjonalnie włączone zostaną do zwartych obszarów jednostek osadniczych. W związku z tym, trudno w skali jednostki osadniczej czy wręcz całej gminy ocenić wpływ kilku nowych domów mieszkalnych i generowanego przez nie ruchu samochodowego na wzrost hałasu.
Krajobraz	Budowa nowych obiektów wpłynie na krajobraz wsi. Ustalone w planie parametry zabudowy zapewnią dopasowanie nowych obiektów do zabudowy istniejącej. Jednocześnie należy zwrócić uwagę na położenie terenów niezagospodarowanych w bezpośrednim sąsiedztwie istniejącej zabudowy, co umożliwi utrzymanie zwartej sylwety wsi i zapobiegnie rozproszaniu zabudowy.
Zasoby naturalne	Zmiana parametrów planu nie będzie miała wpływu na zasoby naturalne.
Zabytki	Zmiana parametrów planu nie będzie miała wpływu na zabytki. Istniejący na terenie 3 obiekt zabytkowy objęty jest ochroną w ustaleniach miejscowego planu. Projekt planu podlega uzgodnieniu z Wojewódzkim Konserwatorem Zabytków. Należy więc uznać, że realizacja planu nie będzie miała negatywnego wpływu na przedmiotowy obiekt.
Dobra materialne	Zmiana parametrów planu nie będzie miała negatywnego wpływu na dobra materialne.
Ludzie	Zmiana parametrów planu nie będzie miała negatywnego wpływu na ludzi.

Tabela 29 Prognozowany wpływ ustaleń projektu planu na poszczególne komponenty środowiska

Obszary chronione (Ustawa o ochronie przyrody)

Część obszaru opracowania miejscowego planu znajduje się na terenie Obszaru Chronionego Krajobrazu Fragment Pradoliny Łeby i Wzgórza Morenowe na Południe od Lęborka. W projekcie planu tereny te przeznaczone są pod tereny zabudowy zagrodowej w gospodarstwach rolnych, hodowlanych i ogrodniczych, oznaczone symbolem RM, oraz częściowo pod teren zabudowy mieszkaniowej jednorodzinnej i usługowej, oznaczone symbolem MN,U. Ustalone parametry zabudowy ograniczają negatywne skutki realizacji zabudowy. Wyznaczone linie zabudowy chronią przed zabudową tereny zadrzewień i istniejących form terenowych (obszar 1). Lokalizacja przestrzenna nowych terenów budowlanych, w bezpośrednim sąsiedztwie zabudowy istniejącej zapobiega rozproszeniu zabudowy. W związku z powyższym nie prognozuje się negatywnego wpływu na obszary chronione.

Biorąc pod uwagę cele i geograficzny zasięg dokumentu oraz cele i przedmiot ochrony obszaru Natura 2000 oraz integralność tego obszaru - rozwiązania alternatywne do rozwiązań zawartych w projektowanym dokumencie

Pomimo bliskiego położenia części obszarów w sąsiedztwie obszarów natura 2000 realizacja planu nie niesie ze sobą skutków dla celów i przedmiotu ochrony tychże. Projektowana zabudowa bezpośrednio sąsiaduje z zabudową istniejącą i stanowi uzupełnienie zabudowy zwartej jednostki osadniczej. W związku z powyższym brak podstaw do budowania alternatywnych rozwiązań.

Potencjalne zmiany stanu środowiska w przypadku braku realizacji projektowanego dokumentu

W przypadku nieuchwalenia nowego planu, obowiązywały będą ustalenia obowiązującego planu, a więc tereny rolnicze, będą dalej użytkowane jedynie rolniczo, bez możliwości zabudowy, a tereny zabudowy mieszkaniowej jednorodzinnej i usługowej nie umożliwią budowy wielkopowierzchniowego budynku handlowego.

Stan środowiska na obszarach objętych przewidywanym znaczącym oddziaływaniem

Nie przewiduje się wystąpienia znaczących oddziaływań rozumianych, jako zasadnicza zmiana czy przekroczenie określonych prawem parametrów i standardów jakości środowiska, naruszenia trwałości zasobów i ciągłości funkcji ekologicznych na dużą skalę, zagrożenia dla liczebności i bioróżnorodności gatunków, istotnych barier dla migracji, zagrożenia dla obszarów przyrodniczo cennych wynikających z realizacji zapisów projektu planu.

ROZWIĄZANIA MAJĄCE NA CELU ZAPOBIEGANIE, OGRANICZANIE LUB KOMPENSACJĘ PRZYRODNICZĄ NEGATYWNYCH ODDZIAŁYWAŃ NA ŚRODOWISKO, MOGĄCYCH BYĆ REZULTATEM PROJEKTOWANEGO DOKUMENTU, W SZCZEGÓLNOŚCI NA CELE I PRZEDMIOTY OCHRONY OBSZARU NATURA 2000 ORAZ INTEGRALNOŚĆ TEGO OBSZARU

W projekcie zawarto szereg ustaleń mających na celu zapobieganie i ograniczanie potencjalnych negatywnych oddziaływań na środowisko:

- ustalenia z zakresu ochrony środowiska,
- ustalenia dotyczące Głównego Zbiornika Wód Podziemnych,
- ustalenia z zakresu infrastruktury technicznej.

CELE OCHRONY ŚRODOWISKA USTANOWIONE NA SZCZEBLU MIĘDZYNARODOWYM, WSPÓLNOTOWYM I KRAJOWYM, ISTOTNE Z PUNKTU WIDZENIA PROJEKTOWANEGO DOKUMENTU ORAZ SPOSOBY, W JAKICH TE CELE I INNE PROBLEMY ŚRODOWISKA ZOSTAŁY UWZGLĘDNIONE PODCZAS OPRACOWYWANIA DOKUMENTU

Miejscowy plan zagospodarowania przestrzennego stanowi dokument planistyczny o lokalnym znaczeniu, którego zasięg praktycznie nie wykracza poza granice miasta. Przy sporządzaniu projektu planu miejscowego miały zastosowanie m.in. cele ochrony środowiska ustanowione na szczeblu krajowym istotne z punktu widzenia projektowanego dokumentu, a mianowicie:

- utrzymanie norm odnośnie jakości wód powierzchniowych i podziemnych określonych w przepisach szczegółowych,
- utrzymanie norm odnośnie dopuszczalnych poziomów hałasu w środowisku, określonych w przepisach szczegółowych,
- utrzymanie norm odnośnie jakości powietrza określonych w przepisach szczegółowych.

Powyższe cele zostały uwzględnione przy opracowaniu niniejszego dokumentu.

PROPOZYCJE DOTYCZĄCE PRZEWIDYWANYCH METOD ANALIZY SKUTKÓW REALIZACJI POSTANOWIEŃ PROJEKTOWANEGO DOKUMENTU ORAZ CZĘSTOTLIWOŚCI JEJ PRZEPROWADZANIA

Wpływ ustaleń projektu miejscowego planu na środowisko przyrodnicze w zakresie: jakości poszczególnych elementów przyrodniczych, dotrzymywaniu standardów jakości środowiska, obszarach występowania przekroczeń, występujących zmianach jakości elementów przyrodniczych i przyczynach tych zmian kontrolowany będzie w ramach systemu Państwowego Monitoringu Środowiska prowadzonego przez Głównego Inspektora Ochrony Środowiska. Wyniki prowadzonego monitoringu prezentowane będą corocznie w Raportach o stanie środowiska, wydawanych w formie ogólnodostępnej publikacji, ale źródłami danych w tym zakresie mogą też być: Wojewódzka Baza Danych (prowadzona

przez Marszałka Województwa), źródła administracyjne wynikające z obowiązków sprawozdawczych lub zapisów ustawowych (decyzje, zezwolenia, pozwolenia) czy badania statystyczne Głównego Urzędu Statystycznego.

Przewidywane metody analizy realizacji postanowień projektu miejscowego planu zagospodarowania przestrzennego pod kątem wpływu na środowisko mogą się odnosić się również do:

- 1) oddziaływania projektowanego zagospodarowania terenu;
- 2) przestrzegania ustaleń dotyczących przeznaczenia terenu, ukształtowania zabudowy i zagospodarowania terenu, ustaleń dotyczących wyposażenia w infrastrukturę techniczną, ochrony i kształtowania środowiska i ładu przestrzennego.

Ad 1) W zakresie oddziaływania projektowanego zagospodarowania terenu na środowisko:

- monitoring państwowy środowiska, prowadzony przez odpowiednie organy administracji państwowej, powołane do badania stanu środowiska,
- w przypadku skarg mieszkańców na uciążliwości prowadzonej w oparciu o uchwalony plan działalności (obiekt sportowe), analizę realizacji MPZP powinien przeprowadzić odpowiedni organ administracji samorządowej.

Ad 2) W zakresie realizacji przestrzegania ustaleń MPZP powinny być okresowe przeglądy zainwestowania obszaru i realizacji MPZP, wykonywane przez administrację samorządową na potrzeby oceny prowadzonej polityki przestrzennej

INFORMACJA O MOŻLIWYM TRANSGRANICZNYM ODDZIAŁYWANIU NA ŚRODOWISKO

Realizacja ustaleń projektu planu miejscowego nie powoduje skutków środowiskowych, których charakter mógłby posiadać znaczenie transgraniczne. Założenia projektowanego planu mają charakter jedynie lokalny.

STRESZCZENIE W JĘZYKU NIESPECJALISTYCZNYM

Niniejsza prognoza oddziaływania na środowisko dotyczy miejscowego planu zagospodarowania przestrzennego Cewice I.

Projektem planu objęto tereny przeznaczone w obowiązującym planie pod tereny rolnicze, oświaty, zabudowy mieszkaniowej jednorodzinnej i usługowej oraz zieleni urządzonej. Celem sporządzenia nowego planu jest umożliwienie sytuowania zabudowy zagrodowej na aktualnych terenach rolniczych, lokalizacja obiektu handlowego oraz dostosowanie zapisów planu do aktualnych przepisów prawnych.

Celem prognozy jest określenie skutków realizacji projektu miejscowego planu zagospodarowania przestrzennego na środowisko, a także przedstawienie rozwiązań eliminujących potencjalne negatywne skutki ustaleń na poszczególne elementy środowiska.

Nie prognozuje się istotnych negatywnych oddziaływań ustaleń projektu miejscowego planu na środowisko w tym obszary chronione w myśl ustawy o ochronie przyrody.

W zakresie badania oddziaływania projektowanego zagospodarowania terenu na środowisko skutecznym narzędziem może być monitoring państwowy środowiska, prowadzony przez odpowiednie organy administracji państwowej, powołane do badania stanu środowiska (wyniki prowadzonego monitoringu prezentowane są corocznie w Raportach o stanie środowiska, wydawanych w formie ogólnodostępnej publikacji).

Zmiany w środowisku zależą będą od charakteru i wielkości inwestycji realizowanych po wejściu w życie planu oraz od wrażliwości środowiska przyrodniczego. Realizacja ustaleń miejscowego planu nie spowoduje skutków środowiskowych, których charakter mógłby posiadać znaczenie transgraniczne. Zaproponowana skala zagospodarowania terenu ma charakter lokalny.

SPISY

Tabela 1 Zestawienie obowiązujących i projektowanych przeznaczeń	7
Tabela 2 Analiza odległości w promieniu 10 km od Obszaru 1 - rezerwaty.....	17
Tabela 3 Analiza odległości w promieniu 10 km od Obszaru 1 - parki krajobrazowe	18
Tabela 4 Analiza odległości w promieniu 10 km od Obszaru 1 - Obszary Chronionego Krajobrazu ..	18
Tabela 5 Analiza odległości w promieniu 10 km od Obszaru 1 - Zespoły Przyrodniczo-Krajobrazowe	18
Tabela 6 Analiza odległości w promieniu 10 km od Obszaru 1 - Natura 2000 Specjalne Obszary Ochrony	18
Tabela 7 Analiza odległości w promieniu 10 km od Obszaru 2 - rezerwaty.....	18
Tabela 8 Analiza odległości w promieniu 10 km od Obszaru 2 - parki krajobrazowe	19
Tabela 9 Analiza odległości w promieniu 10 km od Obszaru 2 - Obszary Chronionego Krajobrazu ..	19
Tabela 100 Analiza odległości w promieniu 10 km od Obszaru 2 - Zespoły Przyrodniczo-Krajobrazowe	19
Tabela 11 Analiza odległości w promieniu 10 km od Obszaru 2 - Natura 2000 Specjalne Obszary Ochrony	19
Tabela 12 Analiza odległości w promieniu 10 km od Obszaru 3 - rezerwaty.....	19
Tabela 13 Analiza odległości w promieniu 10 km od Obszaru 3 - parki krajobrazowe	19
Tabela 14 Analiza odległości w promieniu 10 km od Obszaru 3 - Obszary Chronionego Krajobrazu	20
Tabela 15 Analiza odległości w promieniu 10 km od Obszaru 3 - Zespoły Przyrodniczo-Krajobrazowe	20
Tabela 16 Analiza odległości w promieniu 10 km od Obszaru 3 - Natura 2000 Specjalne Obszary Ochrony	20
Tabela 17 Analiza odległości w promieniu 10 km od Obszaru 4 - rezerwaty.....	20
Tabela 18 Analiza odległości w promieniu 10 km od Obszaru 4 - parki krajobrazowe	20
Tabela 19 Analiza odległości w promieniu 10 km od Obszaru 4 - Obszary Chronionego Krajobrazu	21
Tabela 20 Analiza odległości w promieniu 10 km od Obszaru 4 - Zespoły Przyrodniczo-Krajobrazowe	21
Tabela 21 Analiza odległości w promieniu 10 km od Obszaru 4 - Natura 2000 Obszary Specjalnej Ochrony	21
Tabela 22 Analiza odległości w promieniu 10 km od Obszaru 4 - Natura 2000 Specjalne Obszary Ochrony	21
Tabela 23 Analiza odległości w promieniu 10 km od Obszaru 5 - rezerwaty.....	21
Tabela 24 Analiza odległości w promieniu 10 km od Obszaru 5 - parki krajobrazowe	22
Tabela 25 Analiza odległości w promieniu 10 km od Obszaru 5 - Obszary Chronionego Krajobrazu	22

Tabela 26 Analiza odległości w promieniu 10 km od Obszaru 5 - Zespoły Przyrodniczo-Krajobrazowe	22
Tabela 27 Analiza odległości w promieniu 10 km od Obszaru 5 - Natura 2000 Obszary Specjalnej Ochrony.....	22
Tabela 28 Analiza odległości w promieniu 10 km od Obszaru 5 - Natura 2000 Specjalne Obszary Ochrony	22
Tabela 29 Prognozowany wpływ ustaleń projektu planu na poszczególne komponenty środowiska...	24
Rysunek 1 Granice przeznaczeń projektu miejscowego planu na tle obowiązującego miejscowego planu	8
Rysunek 2 Granice opracowania projektu miejscowego planu na tle ortofotomapy wraz z oznaczeniem numerów obszarów.....	8
Rysunek 3 Lokalizacja zdjęć	10
Rysunek 4 Fragment mapy geologicznej Polski ze wskazaną orientacyjną lokalizacją terenu objętego projektem planu.....	16
Zdjęcie 1 Widok na teren w granicach opracowania – lokalizacja 1	10
Zdjęcie 2 Widok na teren w granicach opracowania – lokalizacja 2	11
Zdjęcie 3 Widok na teren w granicach opracowania – lokalizacja 3	11
Zdjęcie 4 Widok na teren w granicach opracowania – lokalizacja 4	12
Zdjęcie 5 Widok na teren w granicach opracowania – lokalizacja 5	12
Zdjęcie 5 Widok na teren w granicach opracowania – lokalizacja 6	13
Zdjęcie 5 Widok na teren w granicach opracowania – lokalizacja 7	13
Zdjęcie 5 Widok na teren w granicach opracowania – lokalizacja 8	14
Zdjęcie 5 Widok na teren w granicach opracowania – lokalizacja 9	14
Zdjęcie 5 Widok na teren w granicach opracowania – lokalizacja 10	15

OŚWIADCZENIE

Oświadczam, iż spełniam wymagania, o których mowa w art. 74a ust. 2 pkt 2 ustawy z dnia 3 października 2008 r. o udostępnianiu informacji o środowisku i jego ochronie, udziale społeczeństwa w ochronie środowiska oraz o ocenach oddziaływania na środowisko (tj. Dz.U. 2021 poz. 247 ze zm.).

Jestem świadomy odpowiedzialności karnej za złożenie fałszywego oświadczenia.

Jacek Rostek
urbarzysta
